

# METROPOOL REGIO EINDHOVEN

REGIONALE AGENDA

2015-2018

ONTWERP

Krachtige economie met  
internationale allure  
en regionale eigenheid





# SAMENVATTING

## Regionale Agenda 2015-2018 als basis voor bestuurlijke samenwerking

Het SRE is getransformeerd tot de Metropoolregio Eindhoven. Daarin is gekozen voor een andere manier van werken én een focus op drie thema's: economie, ruimte en mobiliteit. Die nieuwe koers wordt vastgelegd in deze Regionale Agenda 2015-2018. De Regionale Agenda 2015-2018 is de basis voor de bestuurlijke samenwerking van de 21 gemeenten in de regio Eindhoven. Met welke regionale opgaven gaan deze gemeenten samen aan de slag om deze regio verder te ontwikkelen tot een economische wereldspeler die internationale allure koppelt aan regionale eigenheid? Met als uiteindelijke resultaat de ontwikkeling van welvaart en welzijn van onze inwoners.

## Samen werken aan een excellent vestigingsklimaat voor inwoners en bedrijven

De basis in de regio Eindhoven (ons DNA) is goed: we zijn een sterke economische regio met internationale uitstraling, met een rijke traditie van samenwerking op alle niveaus en goede (ruimtelijke) randvoorwaarden om verdere ontwikkeling te stimuleren. Maar dat we er nog niet zijn, dat is ook duidelijk. Als we als regio op economisch gebied ook in de toekomst willen blijven meetellen, zullen we samen werk moeten blijven maken van een nog beter vestigingsklimaat voor onze inwoners en onze bedrijven. Een goed vestigingsklimaat is een randvoorwaarde voor economische ontwikkeling én voor de welvaart en het welzijn van onze inwoners en bedrijven. En om dat te realiseren, hebben we elkaar nodig: stad en ommeland vullen elkaar daarin perfect aan.

## Metropoolvorming als hoofdpoging

Wij zetten in op het versterken van het DNA van de regio, het creëren van dynamische ontmoetingsplekken, de regio (beter) positioneren in het internationale netwerk en het investeren in het bestuurlijk netwerk. Deze vier factoren zijn te vangen in het begrip 'metropoolvorming'. Metropoolvorming is belangrijk om als regio en stedelijk netwerk te kunnen blijven concurreren in de Europese top van kennis- en innovatieregio's. Steden en dorpen kunnen hierin optimaal profiteren van elkaars potentie en specifieke kwaliteiten. Alleen samen kan een kritische massa worden georganiseerd die bepalend is voor het keuze-aanbod van bijvoorbeeld woningen, banen en cultuurvoorzieningen.

## Focus van de bestuurlijke samenwerking Metropoolregio Eindhoven

Metropoolvorming is niet iets wat één partij kan realiseren. Dat is een complex samenspel van verschillende betrokkenen en belanghebbenden. Iedere partij binnen de triple helix heeft hierin haar eigen én een gedeelde verantwoordelijkheid. Ook voor de bestuurlijke samenwerking Metropoolregio Eindhoven zijn er in dat samenspel een aantal specifieke taken.

Als bestuurlijke samenwerking willen wij de metropoolvorming faciliteren en daarmee het regionale vestigingsklimaat verbeteren.

### Wij kiezen daarin voor een focus op de thema's:

1. Economische strategie,
2. Strategie ruimte,
3. Strategie mobiliteit,
4. Arbeidsmarkt,
5. Werklocaties,
6. Wonen.

## De structuur van de Metropoolregio Eindhoven

De juridische grondlegger van de samenwerking van de 21 regiogemeenten is de gemeenschappelijke regeling Metropoolregio Eindhoven. De nieuwe bestuurlijke samenwerking krijgt vorm in een Regioraad, een Dagelijks Bestuur, het Regionaal Platform en bestuurlijke werkplaatsen.



## SAMENVATTING

Ontwerp Regionale Agenda  
2015-2018



## FINANCIERING

De financiering van de Metropool-  
regio Eindhoven past in de vast-  
gestelde begroting 2015.

## WAT GAAT DE METROPOOL- REGIO EINDHOVEN DOEN?

De bestuurlijke samenwerking Metropool-  
regio Eindhoven gaat aan de slag met zes  
opgaven binnen de thema's economie,  
ruimte en mobiliteit.



## BESTUURLIJKE SAMENWERKING IN DE METROPOOLREGIO EINDHOVEN

De nieuwe manier van samenwerking krijgt vorm in een  
flexibele netwerkstructuur.

## INLEIDING

De Metropoolregio Eindhoven  
is van ons allemaal!



## VISIE, MISSIE, AMBITIE

Wat willen de 21 gemeenten bereiken  
met de bestuurlijke samenwerking  
Metropoolregio Eindhoven?



## HET DNA VAN DE METROPOOLREGIO EINDHOVEN

Een beschrijving van de unieke kwaliteiten  
van de regio.



## METROPOOLVORMING ALS HOOFDOPGAVE

Om te kunnen blijven concurreren  
in de top van internationale ken-  
nisregio's is metropoolvorming  
onze opgave.





# 1. INLEIDING

Denkend aan de Metropool zie ik ondernemende burgers vastbesloten en zelfbewust in het leven staan.

Schrandere geesten absorberen ideeën, maken producten die over de wereld gaan.

Het dorpsplein, de stad, Dommel en Aa, campus en universiteit alles met elkaar verbonden.

Traditie en vernieuwing worden herkend, de regio wordt door de wereld gevonden.

Een dag duurt er net effe wat langer, hier is er voor een ieder ruimte om iets nieuws en ongedachts te proberen.

Dit is jouw metropool. Hier voel je je thuis. hier wil je wonen, werken en leren.



Het SRE is getransformeerd tot de Metropoolregio Eindhoven. Daarin is gekozen voor een andere manier van werken én een focus op drie thema's: economie, ruimte en mobiliteit. Die nieuwe koers wordt vastgelegd in deze Regionale Agenda 2015-2018. De Regionale Agenda 2015-2018 is de basis voor de bestuurlijke samenwerking van de 21 gemeenten in de regio Eindhoven. Met welke regionale opgaven gaan wij samen aan de slag om deze regio verder te ontwikkelen tot een economische wereldspeler die internationale allure koppelt aan regionale eigenheid?

'Wij samen' zijn de colleges en de gemeenteraden van de 21 regiogemeenten: de bestuurlijke samenwerking 'Metropoolregio Eindhoven'.

## De Metropoolregio is van ons allemaal

We hebben iets met elkaar. Onderzoek wijst uit dat inwoners van de 21 gemeenten de hele regio gebruiken om te wonen, werken, winkelen en recreëren. Ga eens bij uzelf na hoe u gebruik maakt van de hele regio.

We hebben elkaar dus nodig. Zonder ASML waren wij niet de regio die we nu zijn. ASML is niet van Veldhoven, maar ASML is van ons. Kijk maar naar al die toeleveranciers die door de hele regio zitten. Zonder de Strabrechtse Heide is de regio niet compleet. Ook die is van ons allemaal. Alle inwoners van de regio hebben er belang bij als Helmond een grote werkgever binnenhaalt. Alle inwoners hebben er belang bij als er in De Kempen nog meer toeristen komen overnachten. Het belang is misschien niet altijd direct even duidelijk, maar uiteindelijk is het goed voor de hele regio. Dat betekent dat je soms een andere gemeente iets moet gunnen. Samenwerken is namelijk over de grenzen van je eigen gemeente heen kijken.

Elk van de 21 individuele gemeenten is onderdeel van het grotere geheel. In dat grotere geheel werken we nauw samen met het bedrijfsleven, kennisinstellingen, onderzoeksinstellingen en maatschappelijke organisaties. Want wij weten dat we het als gezamenlijke overheden niet alleen kunnen. Samen zijn we meer dan de som der delen: de Metropoolregio is van ons allemaal!

## Een regio met internationale allure en regionale eigenheid

De Metropoolregio Eindhoven koppelt internationale allure aan regionale eigenheid. De regio heeft een gerenommeerd hightech-cluster dat internationaal aanzien geniet. Met de Brainport-agenda heeft de regio zich definitief op de kaart gezet. En dat zonder de regionale eigenheid te verliezen. Het succes is een direct gevolg van de eigenheid, de aard en het karakter van de regio. Het is verankerd in de gemeenschappen door de hele regio. Deze internationale allure en regionale eigenheid zien we steeds meer terug in het alledaagse leven van mensen die hier wonen, werken of recreëren.

## Mensen en bedrijven zijn hier thuis

Als gezamenlijke overheden willen wij het beste voor onze inwoners en bedrijven: wij staan voor de ontwikkeling van hun welvaart en welzijn. Allemaal maken zij onderdeel uit van de Metropoolregio Eindhoven. Voor degenen die zich gaan settelen, al dan niet met een gezin, zijn er carrièremogelijkheden en een goede woonomgeving. Er zijn levendige dorpen, er is natuur binnen handbereik en een bruisend stadsleven. In de Metropoolregio is het ondernemersklimaat goed. Bedrijven kunnen hier groeien. Er is ruimte en er zijn goed opgeleide mensen.

Behalve voor inwoners staan wij ook open voor nieuwe inwoners en nieuwe bedrijven. Juist dat zorgt voor een omgeving waarin gestimuleerd wordt te investeren, te excelleren en te experimenteren. Hierdoor worden combinaties gemaakt die elders minder snel en minder creatief worden gemaakt. Dit levert de producten op waar de samenleving op zit te wachten. We verdienen daar goed geld mee in de regio.

De Metropoolregio Eindhoven is een complete regio. Daarom is de regio aantrekkelijk voor onze inwoners en ook voor instromers. Mensen en bedrijven kiezen voor deze regio omdat het hier goed wonen, werken en recreëren is. Een regio die zich op een duurzame manier wil ontwikkelen tot een economische wereldspeler.



# 2.VISIE, MISSIE, AMBITIE



Hoogtechnologisch



Innovatief



Duurzaam



Welzijn

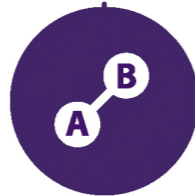


**VISIE**



**MISSIE**

**AMBITIE**



Mobiliteit



Ruimtelijke  
ontwikkeling

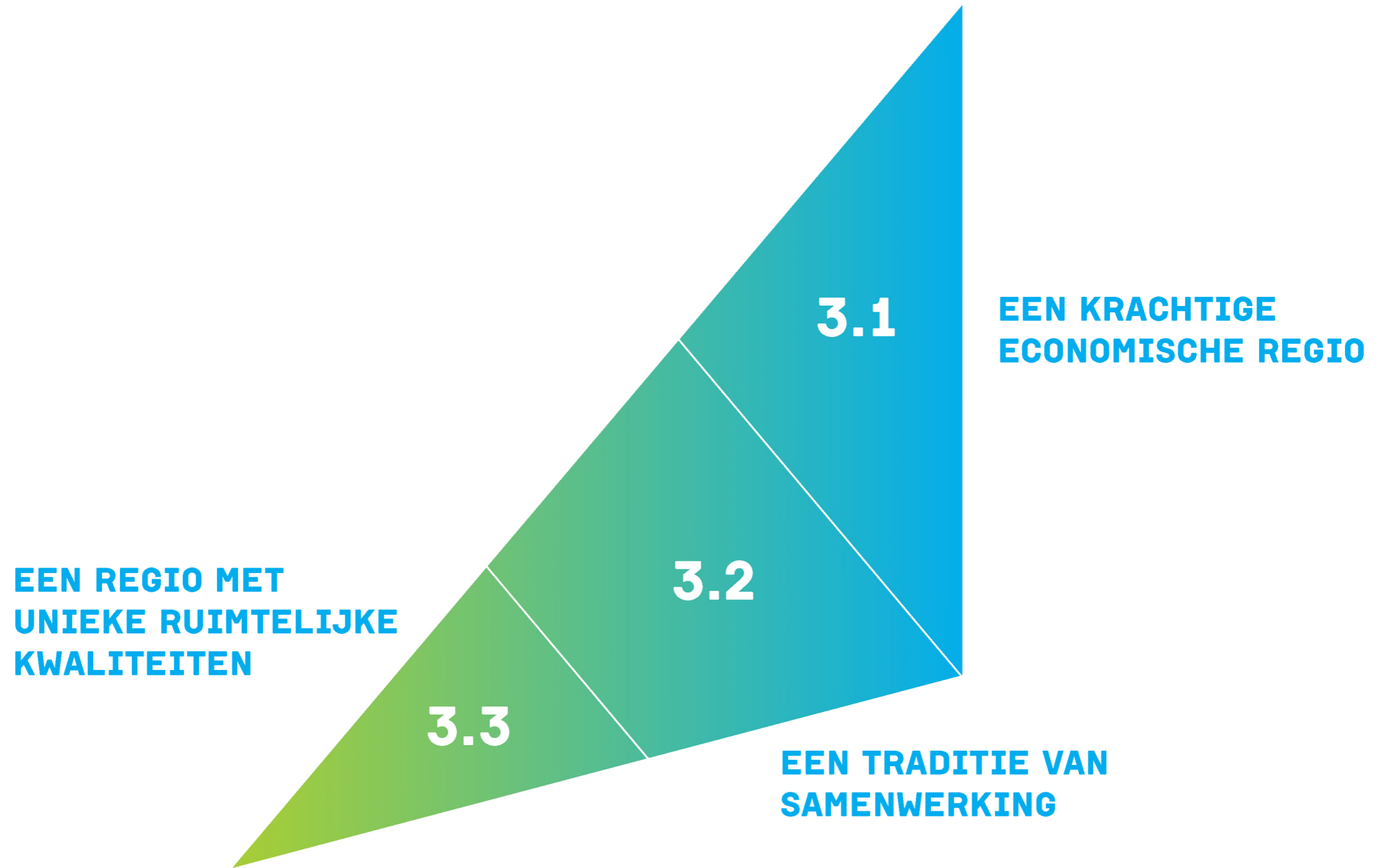


Economie





# 3. HET DNA VAN DE METROPOOLREGIO EINDHOVEN





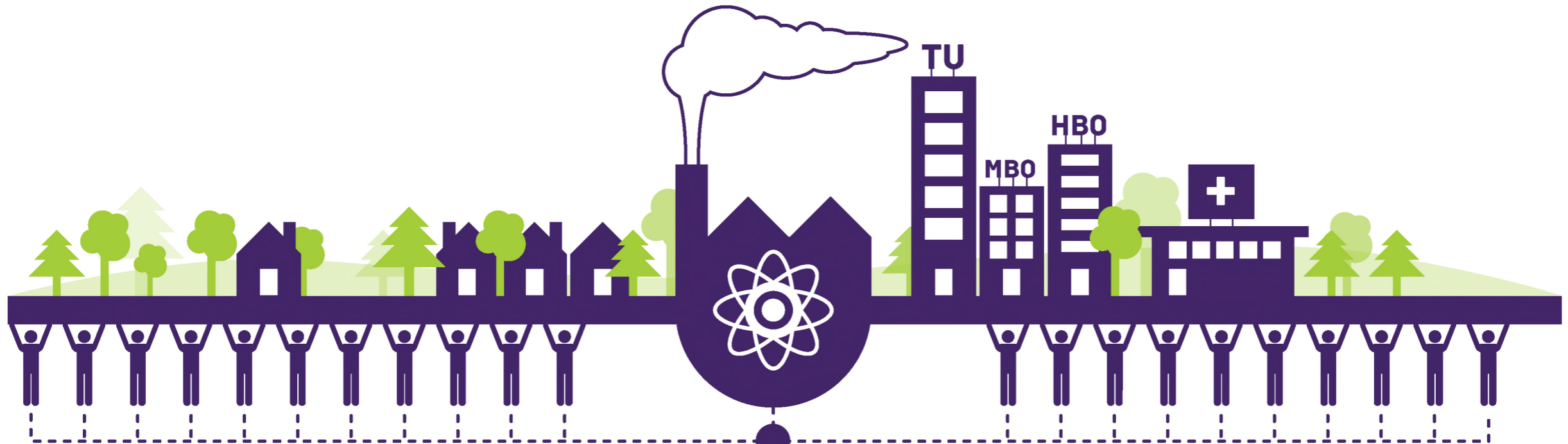
# 3.1 EEN KRACHTIGE ECONOMISCHE REGIO



“De kracht van Brainport regio Eindhoven zit in hightech, agrofood, automotive en maakindustrie.”



## 3.2 EEN TRADITIE VAN SAMENWERKING



**2011: SLIMSTE EN MEEST INNOVATIEVE REGIO VAN DE WERELD**

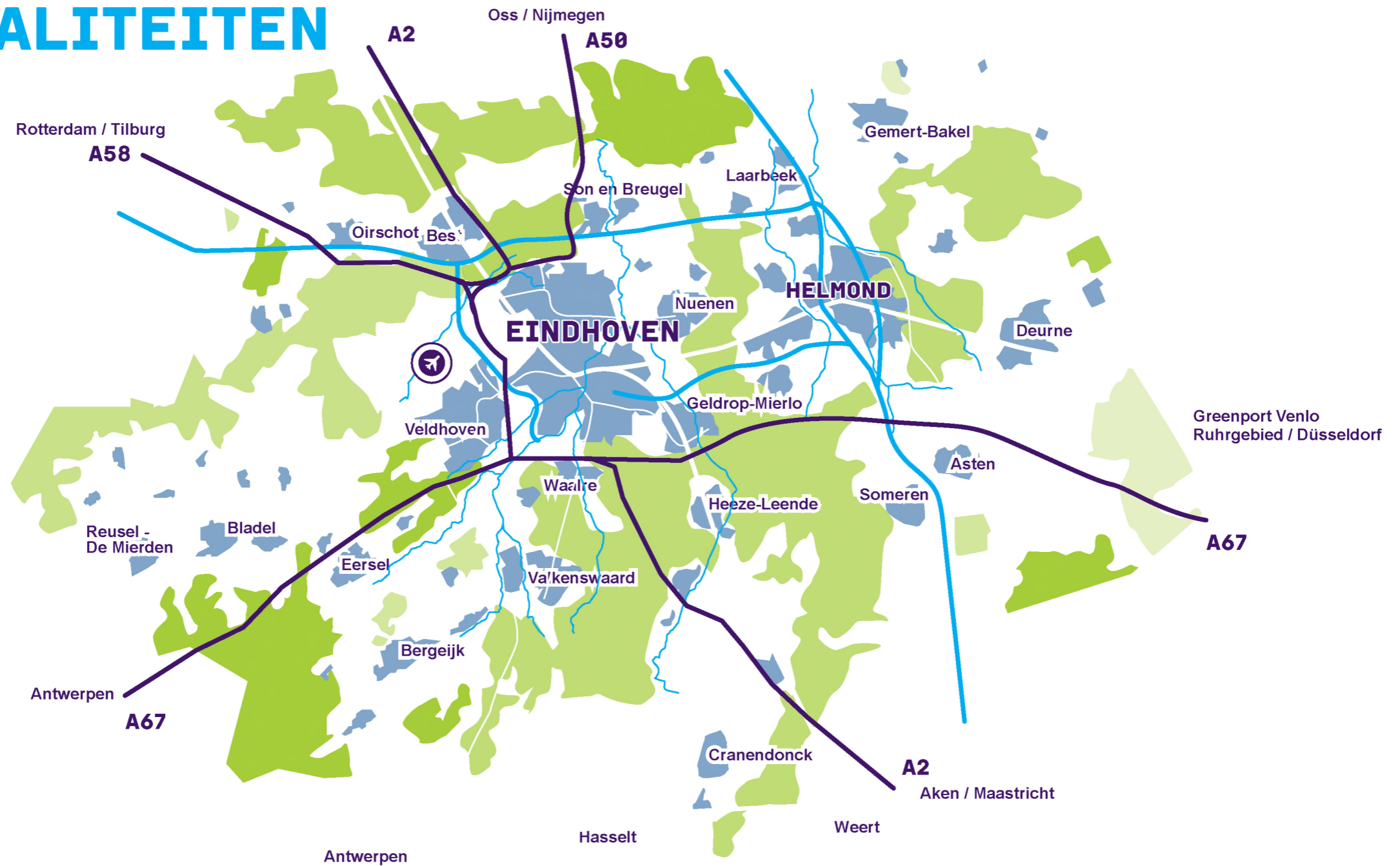
**40 JAAR TRADITIE IN INTERGEMEENTELIJKE SAMENWERKING**



“De intensieve samenwerking tussen bedrijfsleven, kennis- en onderwijsinstellingen en overheid is een belangrijke voorwaarde voor succes gebleken.”



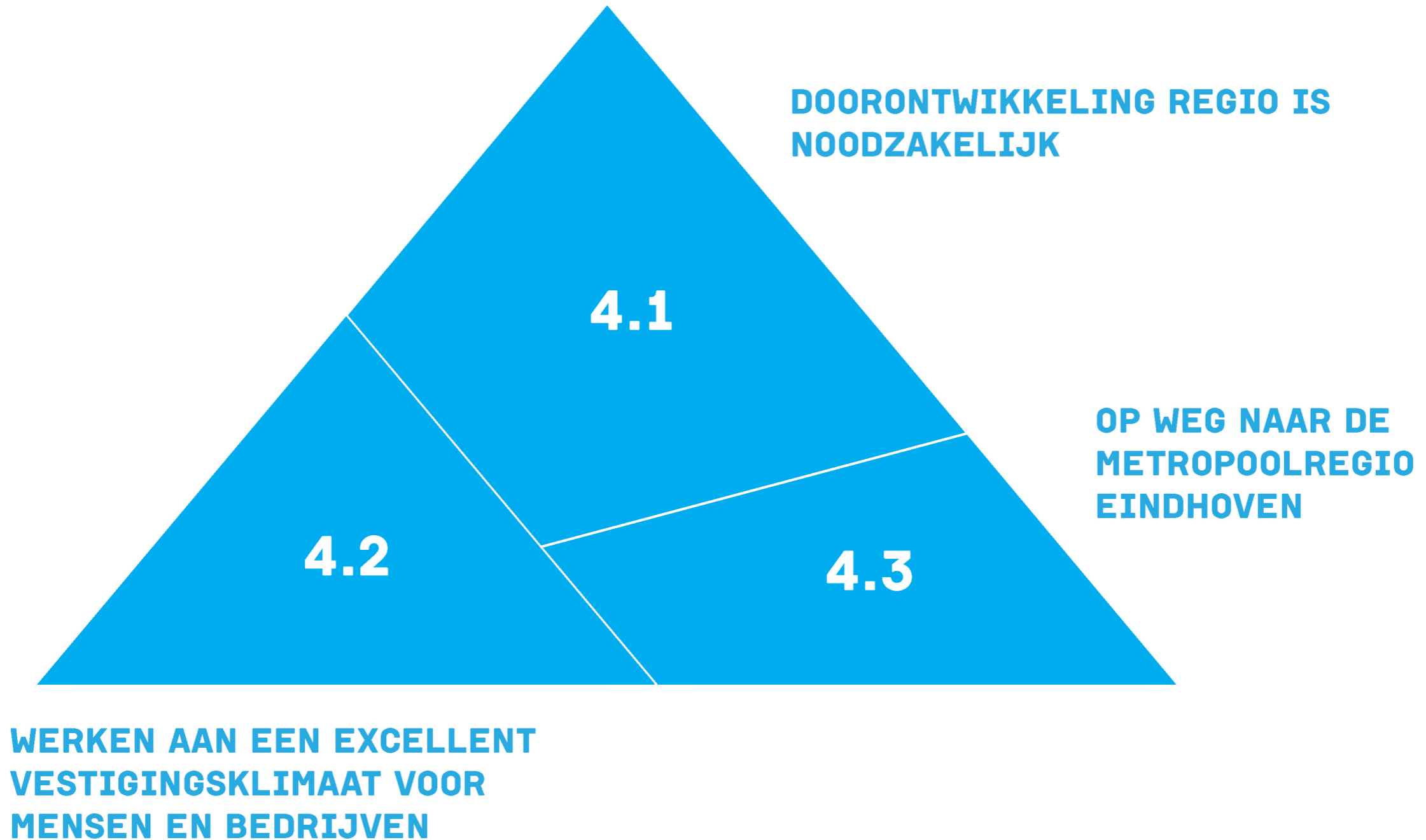
## 3.3 EEN REGIO MET UNIEKE RUIMTELIJKE KWALITEITEN



“Het samenspel van steden, dorpen en landschap is uniek en moet verder worden versterkt.”



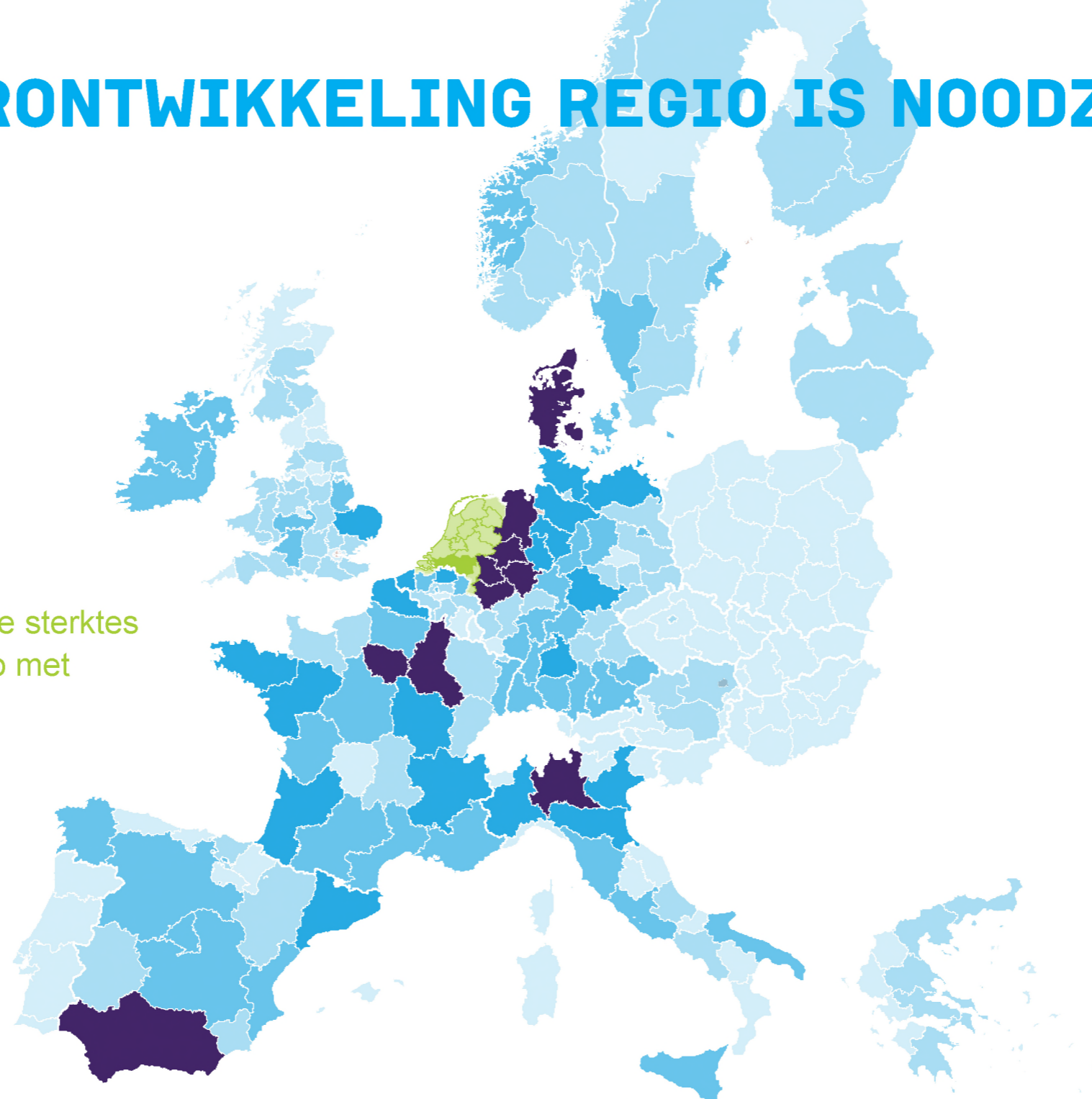
# 4. METROPOOLVORMING ALS HOOFDOPGAVE





## 4.1 DOORONTWIKKELING REGIO IS NOODZAKELIJK

**Benchmark:** vergelijk de sterktes en zwakten van de regio met concurrerende regio's.



“De regio scoort goed op hightech en prijs/kwaliteit van de woon- en werkomgeving, maar blijft achter op het gebied van grootstedelijke uitstraling, bijbehorende voorzieningen en connectiviteit.”



## 4.2 WERKEN AAN EEN EXCELLENT VESTIGINGSKLIMAAT VOOR MENSEN EN BEDRIJVEN



“Een goed vestigingsklimaat is een randvoorwaarde voor economische ontwikkeling én voor de welvaart en het welzijn van onze inwoners en bedrijven.”



## 4.3 OP WEG NAAR DE METROPOOLREGIO EINDHOVEN



“In de Metropoolregio Eindhoven kunnen steden en dorpen optimaal profiteren van elkaars potentie en specifieke kwaliteiten.”





# 5. WAT GAAT DE METROPOOLREGIO EINDHOVEN DOEN?



## METROPOOLVORMING

### ECONOMISCHE STRATEGIE

- Structuurversterking
- Innovatie en samenwerking
- Investeringsfondsen

### STRATEGIE RUIMTE

- Dorpstedelijk netwerk
- Attractieve (interactie)milieus
- Regelruimte en experiment

### STRATEGIE MOBILITEIT

- (Inter)nationale en regionale bereikbaarheid
- Innovatief en duurzaam concept
- Vervoersautoriteit

### ARBEIDSMARKT

- Volledige werkgelegenheid
- Werkzekerheid
- Scholingsinfrastructuur

### WERKLOCATIES

- Balans in vraag en aanbod
- Kwaliteit en unieke milieus
- Bereikbaar en toegankelijk

### WONEN

- Balans in vraag en aanbod
- Kwaliteit en unieke milieus
- Bereikbaar en toegankelijk

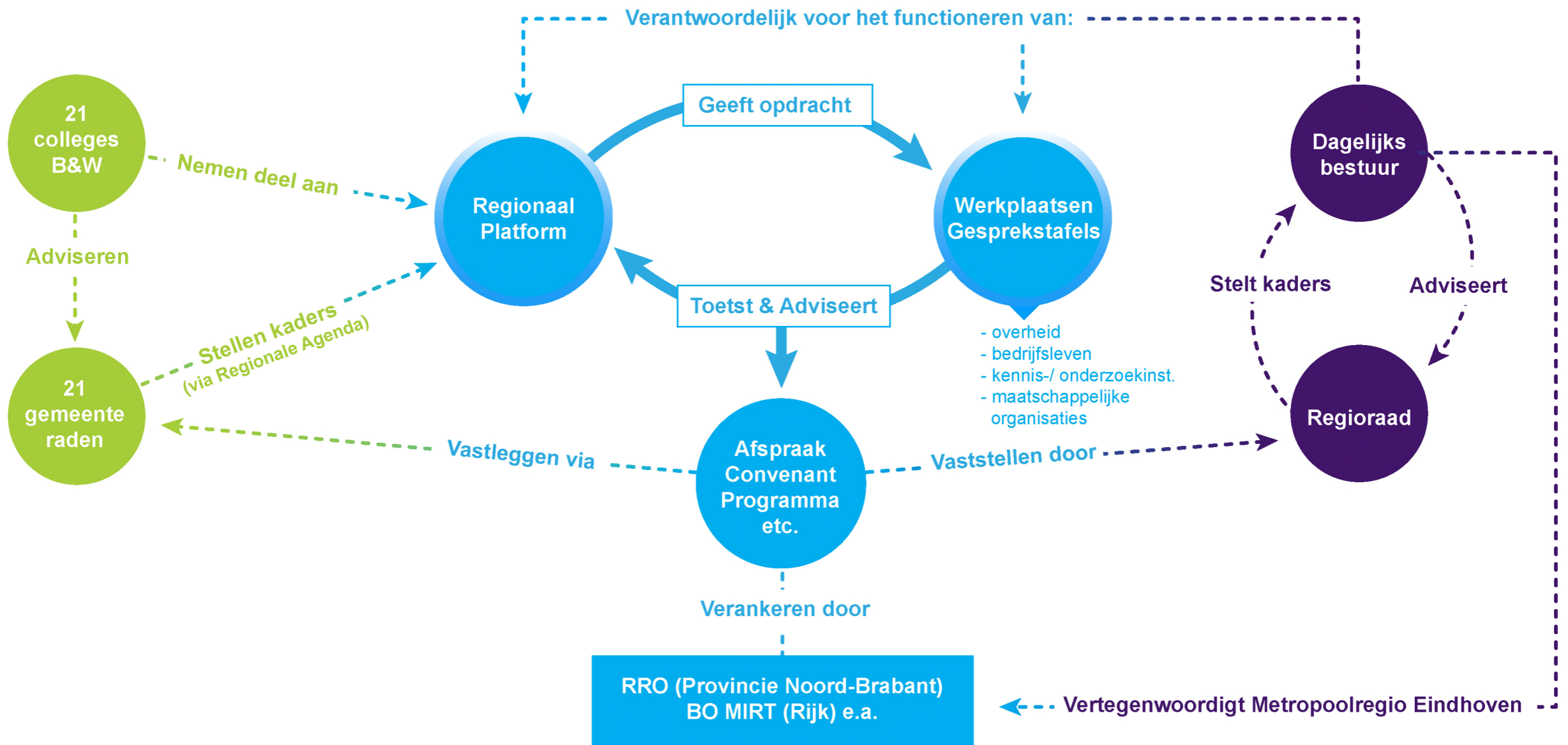


# 6. BESTUURLIJKE SAMENWERKING IN DE METROPOOLREGIO EINDHOVEN

## GEMEENTEN METROPOOLREGIO EINDHOVEN

## WERKORGANISATIE METROPOOLREGIO EINDHOVEN (ondersteund door ambtelijke organisatie Metropoolregio Eindhoven)

## BESTUUR METROPOOLREGIO EINDHOVEN





# 7. FINANCIERING

## INKOMSTEN

€3.2 miljoen  
Inwonerbijdrage

€9,866  
Inwonerbijdrage  
per inwoner

€4,300  
Algemene Bestuurlijke  
Werkzaamheden

€2,012  
Organisatie Activiteiten  
Brainport Development

€3,554  
SRE Stimuleringsfonds

**BDU**

€1.3 miljoen  
BDU

**SRE**

€0.2 miljoen  
Programmakosten SRE  
Stimuleringsfonds



€0.2 miljoen  
rentebaten/overig

## UITGAVEN

€4.628.612  
Apparaatskosten

€264.753  
Programmakosten



## 2. VISIE, MISSIE, AMBITIE

### **De Metropoolregio Eindhoven is het hart van Brainport.**

Een toptechnologieregio van formaat. De prestigieuze titel ‘Intelligent Community of the Year’ die de regio in 2011 kreeg van het ICF uit New York is de ultieme bevestiging dat de regio een wereldspeler is geworden. Deze ‘slimste regio van de wereld’ is het resultaat van eeuwenlange ontwikkeling. De Metropoolregio Eindhoven is eigentijds én heeft traditie. De traditie zorgt voor stevige wortels, maar tegelijk is er een voortdurende beweging van vernieuwing die zorgt voor dynamiek en groei.

We zijn als regio in technologisch, economisch en cultureel opzicht een vlaggenschip. We varen niet meer in het kielzog van anderen, maar hebben een leidende rol. Maar dat zijn we nadrukkelijk alleen als regio samen. Samenwerking is de sleutel. En dan vooral de intensieve samenwerking in de ‘triple helix’ tussen bedrijfsleven, kennis- en onderwijsinstellingen en overheid, die heeft geleid tot een innovatief ondernemersklimaat.

De Metropoolregio Eindhoven heeft een open blik naar de wereld. Ontwikkelingen worden snel opgepikt. Het vermogen om nieuwe ideeën toe te passen, is groter dan waar ook. Dat komt omdat mensen elkaar snel vinden en van elkaar leren.

Vanuit deze kenmerken als Metropoolregio bepalen we als samenwerkingsverband van gemeenten onze visie, missie en ambitie. Daarbij geldt dat we dat schrijven als bestuurlijk netwerk. We zoeken naar onze eigen rol in de opgaven en in de samenwerking in de triple helix. Daar waar we in onze missie en ambitie spreken van “wij”, gaat het om de deelnemers van het bestuurlijk netwerk van de regio, om raadsleden en collegeleden van de 21 gemeenten in de Metropoolregio Eindhoven.

Hierna worden de visie, missie, ambitie en strategie verder uitgewerkt. Het geheel kunt u verkort lezen in het schema op pagina 24 en 25.

## Visie:

Onze regio is hoog technologisch, innovatief en duurzaam en genereert blijvend welvaart en welzijn voor zijn inwoners.

De identiteit van onze regio is het vertrekpunt voor onze visie op de toekomst. Onze regionale identiteit is te vangen in twee kernbegrippen: een toptechnologieregio met een hoogwaardig kennis- en creatieniveau en een aantrekkelijke leefomgeving met zowel stedelijke dynamiek als landelijke rust en ruimte. Dit zijn de sterktes waarop we de regio verder ontwikkelen. Wij willen onze inwoners een duurzame toekomst bieden. Dat is een toekomst die ruimte geeft om te leren, te werken, te recreëren en oud te worden. Een toekomst waarin mensen hun talenten en mogelijkheden volledig kunnen ontplooiën.

### Onze visie op de toekomst omvat vier kernwaarden:

- **een innovatieve economie**, met een kwalitatieve groei en een sterke concurrentiepositie, die welvaart garandeert en onze samenleving als geheel ten goede komt;
- **een leefbare omgeving** en een samenleving die zich inzet voor het versterken van leefbaarheid en bescherming van onze landschappelijke waarden;
- **een samenbindende maatschappij**, die niemand uitsluit en al haar inwoners kansen biedt om hun talenten ten volle te benutten;
- **intensieve regionale samenwerking** tussen alle maatschappelijke partijen bij het realiseren van onze gezamenlijke toekomst, zodat alle partijen verantwoordelijkheid nemen voor onze economie, omgeving en samenleving.

## Missie:

Wij staan voor de duurzame ontwikkeling van welvaart en welzijn van onze inwoners. Daarvoor werken wij samen aan kansen en zorgen voor een hoge dichtheid en interactie van netwerken, zodat wij sneller slimmere en betere antwoorden hebben op onze maatschappelijke en technologische uitdagingen.

De gemeenten in de Metropoolregio Eindhoven functioneren in een omgeving waar sprake is van complexe vraagstukken, diversiteit in bestuurlijke belangen en een grote diversiteit in betrokken partijen. Onze kracht als regio zit in het vermogen om complexe vraagstukken op een integrale wijze aan te pakken en om snel in te spelen op nieuwe ontwikkelingen. Als bestuurlijk netwerk van gemeenten staan we er voor in dat de verbindingen effectief worden en we onze maatschappelijke opgaven realiseren.

Dat zal er toe leiden dat ieder die in onze regio leeft, zich thuis voelt. Onze regio is een 'complete regio'. Een regio waar we trots op zijn. Welvaart én welzijn zijn in balans en van hoog niveau. De regio biedt een gezonde en groene omgeving, ook voor toekomstige generaties. Natuur, cultuur, onderwijs, sport en het gemeenschapsgevoel zijn excellent. Innovatie en creativiteit krijgen de ruimte.

## Ambitie:

Wij willen een economische wereldspeler zijn die internationale allure koppelt aan regionale eigenheid.

De ambitie van de Metropoolregio Eindhoven is dat de regio voorop loopt op nationaal en Europees niveau. Als de best presterende economische regio van Nederland en één van de technologisch meest innovatieve regio's van Europa. Met een leefomgeving en vestigingsfactoren die dat accentueren en ondersteunen.

## Strategie:

Wij versterken metropoolvorming door interne cohesie en door ons als regio economisch te verbinden met sterke (inter)nationale spelers die aan ons complementair zijn.

Om onze ambities te realiseren, zetten we in op optimale samenwerking tussen de 21. Hierbij richten we ons op drie strategische opgaven, namelijk economie, ruimtelijke ontwikkeling en mobiliteit. Voor ons houdt dat in: prettig wonen, succesvol werken, snel en comfortabel verplaatsen, een aantrekkelijke, (be)leefbare en schone omgeving en benutten van talenten en participatie van allen.

We nemen als regio zelf initiatief en zetten de regio op de kaart. Overheid, bedrijfsleven en kennisinstellingen werken hierbij nauw samen. Onze gezamenlijke inspanningen zijn erop gericht om kennis en talent te ontwikkelen, te behouden en naar de regio te halen.

Daarvoor zullen wij nadrukkelijk op het bovenregionale, nationale en internationale schaalniveau moeten acteren. De connecties en samenwerking met andere regio's wordt steeds belangrijker.

# STRATEGISCHE ONTWIKKELINGSRICHTING

doel van de samenwerking

# KRITISCHE SUCCEFACTOREN

proces van de samenwerking

# RESULTATEN

meerwaarde van de samenwerking

## VISIE

Onze regio is hoog technologisch, innovatief en duurzaam en genereert blijvend welvaart en welzijn voor zijn inwoners.

## LEIDERSCHAP

- Bestuurlijke daadkracht en flexibiliteit.
- Naar buiten treden wij als een eenheid op.
- De voorzitter is onze woordvoerder op basis van de collectief bepaalde en gedeelde strategie.
- Alle gemeentebestuurders zijn behalve ambassadeur van de eigen gemeente ook ambassadeur van de regio. Wij spreken met 1 stem.
- We vertrouwen elkaar de vertegenwoordiging van onze belangen toe.

## WAARDECREATIE

- We kunnen bestuurlijk sneller besluiten nemen en inspelen op ontwikkelingen.
- We werken sneller, slimmer en beter en staan open voor experimenten en vernieuwing.
- Bloeiend op innovatie gericht ecosysteem (van kennisontwikkeling tot productie).
- Excellent en duurzaam woon-, leef- en vestigingsklimaat.
- Optimale internationale, nationale en regionale bereikbaarheid.

## MISSIE

Wij staan voor de duurzame ontwikkeling van welvaart en welzijn van onze inwoners. Daarvoor werken wij samen aan kansen en zorgen voor een hoge dichtheid en interactie van netwerken, zodat wij sneller slimmere en betere antwoorden hebben op onze maatschappelijke en technologische uitdagingen.

## MENSEN

Er is maatschappelijk draagvlak voor de regionale visie en strategie.

De effecten van metropoolvorming zijn voor inwoners waarneembaar en leiden tot initiatief en participatie.

## MENSEN

- Alle partners in de Metropoolregio Eindhoven zijn trots op de regio en dragen dat uit.
- Inwoners voelen zich thuis in de regio en zijn gelukkig. De werkgelegenheid is hoog, woonmilieus attractief en onze voorzieningen zijn van internationaal niveau. Inwoners krijgen alle mogelijkheden om hun talenten te ontwikkelen.



## **AMBITIE**

Wij willen een economische wereldspeler zijn die internationale allure koppelt aan regionale eigenheid.

## **PARTNERSHIPS**

- Alle partners in de triple helix werken actief aan het realiseren van de regionale agenda. Gelijkwaardigheid, solidariteit en wederkerigheid zijn hierbij essentieel.
- Wij verbinden ons met sterke (inter)nationale spelers die aan ons complementair zijn.

## **PARTNERSHIPS**

- Innovatie in samenwerking (binnen overheid en triple helix). Vernieuwing van regionale governance.
- De Metropoolregio Eindhoven als vanzelfsprekende partner. Partijen zoeken toenadering en doen mee uit eigen belang.

## **STRATEGIE**

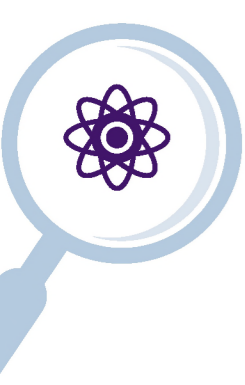
Wij versterken metropoolvorming door interne cohesie en door ons als regio ruimtelijk en economisch te verbinden met sterke (inter)nationale spelers die aan ons complementair zijn.

## **PROCESSEN**

- Koppelen van de lokale, subregionale en regionale agenda's.
- Identificeren en articuleren van de gezamenlijke regionale opgaven.
- Het verbinden van partijen zodat de regio als een eenheid functioneert en optreedt.
- Het smeden van allianties ook buiten de regio.
- Triple helix partners tot actie en resultaat brengen door zelfbindende afspraken.
- Living lab voor het toepassen van duurzame oplossingen voor maatschappelijke uitdagingen.

## **PROCESSEN**

- De samenwerking in de Metropoolregio Eindhoven is toekomstbestendig.
- Bestendige samenwerkingsrelaties leiden tot een belangrijke voorsprong op concurrerende (kennis)regio's.



## 3.1 EEN KRACHTIGE ECONOMISCHE REGIO

### HET DNA VAN DE METROPOOLREGIO EINDHOVEN

#### Brainport regio Eindhoven

Nu kennen we de regio Eindhoven allemaal als één van de meest toonaangevende kennis- en innovatieregio's binnen Europa. Met de aanduiding 'Brainport' is de regio door het kabinet aangewezen als pijler van de nationale economie. Die aanduiding is niet uit de lucht komen vallen. De regio heeft in de vorige eeuw een specifieke economische ontwikkeling doorgemaakt waarmee een goed fundament voor de toekomst is gelegd.

De concentratie kennis- en maakindustrie die kenmerkend is voor Brainport is historisch gegroeid vanaf de industriële revolutie. Huidige, in Brainport gewortelde multinationals zoals Philips en DAF hebben hierin een belangrijk aandeel. Ook bedrijven in andere sectoren, zoals de textielindustrie, stimuleerden de ontwikkeling van Brainport, onder meer door hun bijdrage aan de werkgelegenheid. Toeleveringsbedrijven als de VDL Groep en verzelfstandigde onderdelen van Philips, zoals ASML, brachten in Eindhoven en omgeving veel nieuwe werkgelegenheid op het gebied van hoogwaardige technologie.

Begin jaren negentig, in reactie op de massaontslagen bij DAF en Philips en hun toeleveranciers, besloten 21 gemeenten in de regio tot samenwerking. Zij creëerden met hulp uit 'Brussel' een fonds voor economische structuurversterking: het Stimulusprogramma. Het programma bleek succesvol. Hierop voortbouwend sloegen bedrijven, overheden en kennisinstellingen de handen ineen. Als 'triple helix' legden zij de basis voor het 'innovatie-ecosysteem' Brainport.

## Brainport is meer dan hightech

In Brainport regio Eindhoven heerst een klimaat van open innovatie: samenwerking tussen bedrijven, overheid, kennis- en onderzoeksinstituten leidt tot nieuwe bedrijvigheid en vindingen, die niet alleen bijdragen aan welvaart, maar ook aan welzijn (veiligheid, zorg, duurzaamheid). In Brainport worden innovatieve producten bedacht, ontwikkeld, gemaakt en verkocht die bijdragen aan verbeteren en oplossen van maatschappelijke problemen op het gebied van gezondheid, vergrijzing, energie, duurzaamheid, etc.

### Agrofood

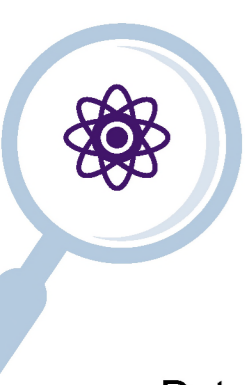
Agrofood gaat over alles wat met voedsel (maar ook met non-food) te maken heeft: van productie tot het bewerken, verwerken, vermarkten en distribueren ervan. De regio (en met name De Peel) blinkt op dit gebied wereldwijd uit qua innovatie, kennis en productiviteit. Op weinig plaatsen in de wereld is de hele keten van 'grond tot mond' namelijk zo compact vertegenwoordigd als op Brabantse bodem. Deze regio brengt daarin het beste van food en technologie samen.

## Automotive

Daarnaast kent de regio een grote automotive sector. Deze sector levert een belangrijke bijdrage aan het oplossen van maatschappelijke problemen op het gebied van duurzaamheid en mobiliteit. De Automotive Campus in Helmond is de nationale en internationale hotspot, ontmoetingsplek en vestigingslocatie op het gebied van automotive. Hier worden technologisch gedreven toepassingen die mobiliteit betrouwbaarder, veiliger en comfortabeler maken, ontwikkeld, getest en geïmplementeerd.

## Maakindustrie

In het landelijk gebied zien we een breed palet aan economische activiteiten: variërend van kleinschalige innovatieve bedrijvigheid tot toeristisch recreatieve bedrijvigheid. Heel prominent aanwezig is de maakindustrie, met name in De Kempen en in de A2-gemeenten. Dit onder andere mogelijk gemaakt door het aanwezige arbeidspotentieel dat de specifieke kennis en arbeidsmentaliteit voor deze industrie bezit. Deze industrie draagt significant bij aan het bruto regionaal product en is ook nog eens van enorme betekenis voor de werkgelegenheid in de regio. Van de bedrijven in de maakindustrie zijn er ook veel toeleverancier van de regionale hightechindustrie.



## 3.2 EEN TRADITIE VAN SAMENWERKING

### HET DNA VAN DE METROPOOLREGIO EINDHOVEN

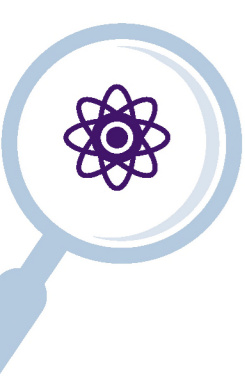
Dat deze regio in 2011 is uitgeroepen tot 'slimste regio van de wereld' is het resultaat van eeuwenlange ontwikkeling, met samenwerking als sleutel. En dan vooral de intensieve samenwerking in de 'triple helix' tussen bedrijfsleven, kennis- en onderwijsinstellingen en overheid, die geleid heeft tot een innovatief ondernemersklimaat. De korte lijnen tussen deze partijen en het elkaar wat gunnen, resulteren in het relatieve gemak waarmee je in onze regio dingen organiseert en voor elkaar krijgt. Deze manier van samenwerken -een levendige uitwisseling tussen bedrijfsleven, kennisinstellingen en overheid op alle niveaus- is typisch voor Zuidoost-Brabant en is een belangrijke voorwaarde voor succes gebleken.

### Regionale eigenheid

Het succes is een direct gevolg van de eigenheid, de aard en het karakter van de regio. Het is verankerd in de dragende gemeenschappen. De stijl is oplossingsgericht, gelijkwaardig en uitgesproken coöperatief. De opgave en het vak staan voorop. Er zijn geen kapsones; men heeft weinig afstand tot elkaar. En dit is precies het hart van onze regio. Dat is ook de reden dat de regio Eindhoven een traditie van intergemeentelijke samenwerking van meer dan 40 jaar heeft.

De gemeenten van de regio Eindhoven vormen steeds meer één geheel, één functionele regio met een grote interne samenhang.

Het voortbouwen op en uitbouwen van deze triple helix-samenwerking is noodzakelijk om een economische wereldspeler te zijn. Samenwerking en open innovatie zijn van cruciaal belang om in de internationale concurrentieslag overeind te blijven. Niet in een zware structuur, maar in de vorm van een licht netwerk.



## 3.3 EEN REGIO MET UNIEKE RUIMTELIJKE KWALITEITEN

### HET DNA VAN DE METROPOOLREGIO EINDHOVEN

#### **Dorpen en steden hebben een grote onderlinge samenhang**

In de regio Eindhoven wonen ongeveer 750.000 mensen in een fijnmazig netwerk van twee steden en een groot aantal dorpen. Dorpen en steden met een grote onderlinge samenhang en zeer sterke functionele verbanden. Mensen wonen, werken, winkelen en recreëren in een beperkt gebied van circa 1.500 vierkante kilometer. De inwoners van de ene regiogemeente werken waarschijnlijk in een andere gemeente in de regio, winkelen in weer een andere gemeente en brengen hun vrije tijd door in de hele regio. Onze regio is één groot netwerk; een zogenaamd 'daily urban system'.

Het netwerk wordt gedragen door de steden Eindhoven en Helmond met een aantal daar aan vastgegroeide dorpen (het stedelijk gebied). Daarbuiten begint een meer landelijk gebied: De Peel, De Kempen en A2-gemeenten. Dit gebied bestaat uit een groot aantal dorpen op korte afstand van elkaar. Door decennia van decentralisatiepolitiek zijn de stedelijke voorzieningen gelijkmatig verdeeld onder de dorpen en steden en beschikt de regio over een fijnmazig wegennet. Via dit wegennet staat iedere locatie in de regio Eindhoven in goede verbinding met alle regionale voorzieningen. Maar ook met het rijkswegennet (A2, A50, A58 en A67), zodat de centrale ligging tussen Randstad, Ruhrgebied en Vlaamse Ruit ten volle wordt benut. Ook spoor en luchthaven (Eindhoven Airport) zijn belangrijk onderdeel van de bereikbaarheid van deze regio.

## De regio als daily urban system

De kracht van de regio is de combinatie van rust en dynamiek, van natuur en bebouwing, van thuiswereld en buitenwereld. De menging van stad en land heeft niet alleen geleid tot dorpse steden, maar ook tot een landschap met een sterk stedelijke cultuur. De steden zijn gebaat bij het landschappelijk schoon en de mooie dorpen waar het goed en veilig wonen en ontspannen is. De dorpen zijn gebaat bij de werkgelegenheid en het hoogwaardige voorzieningenniveau van de steden. De bewoners van de regio Eindhoven maakt het niet uit, zij benutten dit 'daily urban system' ten volle en beschouwen het als hun leefwereld.

De opgave voor de toekomst is om dit unieke netwerk te koesteren en te verbeteren. Dat kan door de (onderlinge) bereikbaarheid te optimaliseren, maar ook door in te zetten op het versterken van de dorpse (bijvoorbeeld door herstructurering buitengebied) en de stedelijke kwaliteiten. Het dorp meer dorp en de stad meer stad, met behoud van eigenheid, leefbaarheid en de economische dragers.



## 4.1 DOORONTWIKKELING REGIO IS NOODZAKELIJK

### METROPOOLVORMING ALS HOOFDOPGAVE

De basis in de regio Eindhoven is goed: we zijn een sterke economische regio met internationale uitstraling, met een rijke traditie van samenwerking op alle niveaus en goede (ruimtelijke) randvoorwaarden om verdere ontwikkeling te stimuleren. Maar om te bepalen hoe goed het nu echt gaat met deze regio, zullen we ons moeten vergelijken met onze concurrenten. Uit een analyse van verschillende onderzoeken<sup>1</sup> blijkt dat de regio ten opzichte van die concurrenten (bijvoorbeeld Düsseldorf, München en Milaan) goed scoort op de internationale kennispositie op hightech, het hightech-cluster dat wereldwijd hoog aanzien geniet, het scala aan vestigingsmogelijkheden, de prijs/kwaliteit verhouding van de woon- en werkomgeving en het gunstige belastingregime voor ondernemers en expats.

Maar dat we er nog niet zijn, dat is ook duidelijk. Uit dezelfde analyse blijkt namelijk dat de regio achterblijft bij concurrerende regio's op onder andere: de omvang en kwalificatie van de arbeidsmarkt, het grootstedelijke karakter en de bijbehorende voorzieningen, de publieke R&D uitgaven, de massa van de zakelijke dienstverlening, de internationale (OV) connectiviteit en de internationale bekendheid.

### Gezamenlijk investeren

Als we als regio op economisch gebied ook in de toekomst willen blijven meetellen, zullen we ons onder andere op deze aspecten moeten doorontwikkelen. Duidelijk is dat niet elke regio een winnaar kan zijn in de mondiale concurrentiestrijd. Investeren is dus noodzakelijk; bedrijfsleven, kennis- en onderwijsinstellingen én overheden doen dat gezamenlijk.

Dat is één van de redenen waarom het bestuur van de stichting Brainport onder de titel van 'Brainport for Next Generation' werkt aan een herijking van haar regionale strategie uit 2011 (Brainport 2020). Het streven is om op basis van een aantal verkenningen een bijgewerkte meerjarenstrategie en uitvoeringsagenda te formuleren voor de Brainportregio. De afgelopen 10 jaar is de economische groei in de regio gemiddeld genomen weliswaar 1,5 keer groter geweest dan in de rest van Nederland. Maar juist nu het goed gaat, heeft de regio kritische reflectie nodig en moeten er nieuwe lijnen voor de toekomst worden uitgezet. We willen de krachtige economische regio met internationale uitstraling blijven!

<sup>1</sup> Buck Consultants International: Analyse ontwikkelingen Brainport Avenue (2013). In het kader van het Mirt-onderzoek heeft BCI studies van het Planbureau voor de Leefomgeving, RIS, Ecorys en gesprekken/groepssessies over internationaal vestigingsklimaat geanalyseerd.





## 4.2 WERKEN AAN EEN EXCELLENT VESTIGINGSKLIMAAT VOOR MENSEN EN BEDRIJVEN

### METROPOOLVORMING ALS HOOFDOPGAVE

Met een derde plaats in de Financial Times Foreign Direct Investments Index (fDi index) 2013 laat onze regio zien dat het vestigingsklimaat aardig op orde is. Toch wijzen verschillende onderzoeken uit dat er op bepaalde aspecten van ons vestigingsklimaat nog een wereld te winnen is. Samen moeten we werk maken van een nog beter vestigingsklimaat voor onze inwoners en onze bedrijven. En óók voor inwoners en bedrijven die we aan deze regio willen binden. Een goed vestigingsklimaat is een randvoorwaarde voor economische ontwikkeling én voor de welvaart en het welzijn van onze inwoners en bedrijven.

#### **Inzetten op een combinatie van vestigingsfactoren**

Vestigingsklimaat is natuurlijk een breed begrip. Het gaat om de fysieke factoren zoals infrastructuur, bedrijventerreinen en woningen, maar ook om de 'zachte' factoren als arbeidsmarkt, gezondheidszorg, natuur, milieu, cultuur, recreatie, sport en onderwijs. En met name op die zachte factoren hebben wij een hoge standaard in deze regio. Zo zijn er op het gebied van natuur en recreatie in onze regio echte pareltjes te vinden, met name in het landelijk gebied.

De combinatie van deze factoren moet op orde zijn. En daar vullen stad en ommeland elkaar perfect aan. We hebben elkaar nodig om ons regionale vestigingsklimaat te verbeteren. Met dat en de resultaten van de eerder genoemde analyse in het achterhoofd, is een aantal speerpunten te benoemen om te komen tot een excellent vestigingsklimaat in Zuidoost-Brabant:

## A. Versterken van het DNA van de regio

De regio Eindhoven heeft niet de massa en de dichtheid die regio's als Düsseldorf, München en Milaan hebben. En die zullen we ook niet krijgen, daar moeten we reëel in zijn. Beter is om onze 'quality of life' (het welzijn dat onze inwoners ervaren op basis van een combinatie van onder andere werkgelegenheid, gezondheidszorg, onderwijs, woonmilieus, landschap en recreatie) in te zetten in de concurrentiestrijd.

Friso de Zeeuw verwoordde dit als volgt in PropertyNL magazine (januari 2014):

*“verdichting heeft alleen zin op zorgvuldig selecteerde locaties in binnensteden. Aansluiten op de huidige kwaliteiten van Brabant, met het mozaïek van steden, dorpen, landschappen en landbouwgebieden, lijkt de aangewezen weg. De economische brandpunten en de verbindingen vragen om verbetering; dat geldt zeker ook voor de toegankelijkheid en de kwaliteit van de tussenliggende groene gebieden. In combinatie met de Roomsbourgondische levensstijl kan daar echt geen regio tegenop.”*

De opgave voor de regio zit dus voor een deel in het versterken van wat ons al uniek maakt, het DNA. Waarin zijn we echt onderscheidend ten opzichte van concurrerende regio's? Daarbij denken we onder andere aan het uitbouwen van de specifieke kwaliteiten van en de samenhang tussen de dorpen en steden, het doorontwikkelen van de campusvorming, en ook het vergroten van de investeringen in de toch al bijzonder combinatie van landschap, robuuste natuurgebieden en recreatieve voorzieningen. We willen er voor zorgen dat zowel stad als ommeland aantrekkelijk zijn voor onze inwoners, kenniswerkers en bedrijven.

## B. Creëren van dynamische ontmoetingsplekken

In zijn boek 'Triumph of the City' benadrukt Edward Glaeser het belang van nabijheid. Hij heeft geconstateerd dat voor het ontstaan van nieuwe ideeën en innovaties, het belangrijk is dat mensen elkaar fysiek kunnen ontmoeten. Dat kan formeel of informeel, gepland of toevallig zijn. Face-to-face contact blijkt cruciaal voor persoonlijke en complexe kennisuitwisseling, vertrouwen in partners en het van elkaar leren en met elkaar vergelijken. Dit zijn voorwaarden voor het ontstaan van innovatie.

In onze regio willen we ook zulke dynamische ontmoetingsplekken hebben waar volop interactie plaatsvindt. Er moet sprake zijn van 'local buzz' zoals Otto Raspe van het Planbureau van de Leefomgeving dat noemt. Het moet bruisen. De stad is cruciaal in het faciliteren van die local buzz. Vanwege de dichtheid en de massa van het stedelijk gebied zijn zulke ontmoetingsplekken daar waarschijnlijker. En de stad trekt hierin de regio mee. Dat neemt niet weg dat ook in landelijke gebieden op specifieke locaties local buzz kan ontstaan.

## C. Regio (beter) positioneren in het internationale netwerk

Het is niet reëel om te denken dat je op de schaal van onze regio zelf alle voorzieningen 'in huis' kunt hebben. Door verbindingen naar buiten de regio te verbeteren, kun je de kracht van andere steden/agglomeraties lenen (en zij kunnen onze kracht lenen). 'Borrowed size' noemen we dat. Goede connecties met andere interessante regio's versterken onze eigen regio. In onze regio hoeven we geen luchthaven als Schiphol, maar we moeten wel zorgen voor hele goede verbindingen met Schiphol. Omgekeerd gebruiken mensen en bedrijven van buiten de regio 'onze' voorzieningen zoals Eindhoven Airport en de TU/e.

Op de schaal van het netwerk van Noordwest-Europa is er in potentie een agglomeratie van 23 miljoen mensen. Om die te betrekken bij Brainport is verbetering van connectiviteit noodzakelijk. Daarbij gaat het om het vergroten van de fysieke netwerken (weg, water, spoor en lucht), de digitale netwerken (breedband en glasvezel voor stedelijk en landelijk gebied) én ook om het verbinden van arbeidsmarkten, financiële markten en kennisinfrastructuren.

## D. Investeren in het bestuurlijk netwerk

Doorontwikkeling van de regio stelt hoge eisen aan de coördinatie en afstemming van de verschillende ontwikkelingen die op ons af komen. Bestuurders spelen daarin een belangrijke rol; zij kunnen de samenhang binnen de regio bevorderen. De bestuurlijke structuren en de wijze van samenwerking moeten daarop aangepast worden.

De vraag is niet alleen WAT we gaan doen maar ook HOE. Van bestuurders wordt gevraagd om de opgaven in de regio in samenspel met de triple helix te faciliteren en te versnellen. Het gaat in onze regio om complexe opgaven met grote economische en maatschappelijke implicaties en een groot aantal spelers en belanghebbenden. Om die opgaven adequaat te kunnen blijven oppakken, vraagt dat om permanente aandacht en onderhoud van het bestuurlijk netwerk. Dit is een belangrijke voorwaarde voor het succes van de Metropoolregio Eindhoven. Uit onderzoek van het OECD blijkt dat als je het HOE niet goed hebt geregeld op regionaal schaalniveau, dat effectief resulteert in mindere resultaten van de regio.

### Vragen en opgaven

Om een beeld te krijgen van de kritieke succesfactoren bij de bestuurlijke samenwerking zullen we een antwoord moeten hebben op de volgende onderliggende vragen en opgaven:

- hoe organiseren en realiseren we als bestuurders handelingskracht?
- hoe acteren we op de verschillende schaalniveaus en hoe benutten we die schaalniveaus optimaal?
- hoe organiseren we vertegenwoordiging (met mandaat) in het overleg met Europa, Rijk en provincie en hoe borgen we de gemaakte afspraken?
- hoe organiseren we ontwikkelingskracht bij alle partijen in de regio, in het bijzonder de gemeenten, zodat er een brede basis ontstaat voor de metropoolvorming?
- wat vragen we van maatschappelijke partners en inwoners van deze regio?

We hoeven op dat gebied natuurlijk niet zelf helemaal het wiel uit te vinden. Belangrijk is om te gaan kijken hoe andere succesvolle regio's de bestuurlijke netwerken georganiseerd hebben en daarvan te leren.



## 4.3 OP WEG NAAR DE METROPOOLREGIO EINDHOVEN

### METROPOOLVORMING ALS HOOFDOPGAVE

Het versterken van het DNA van de regio, het creëren van dynamische ontmoetingsplekken, de regio (beter) positioneren in het internationale netwerk en het investeren in het bestuurlijk netwerk; vier factoren die te vangen zijn in het begrip ‘metropoolvorming’. Niet voor niks is de nieuwe naam van de bestuurlijke samenwerking ‘Metropoolregio Eindhoven’. Op onze eigen manier willen wij ons ontwikkelen tot een metropool met internationaal aanzien.

### Samenhang in gemeenschappen

Bij een metropool denken we vaak meteen aan Londen, Parijs of Tokyo. Logisch, en tegelijkertijd beseffen we dat wij zo nooit zullen worden. Maar als we verder kijken naar wat er met een metropool wordt bedoeld, dan zien we dat dit meer is dan alleen massa en dichtheid. Een metropool bestaat weliswaar altijd uit een dichtbevolkt centrum, maar er is ook altijd een ‘rustigere rand’. Binnen die samenhang zijn verschillende gemeenschappen te onderscheiden (buurten, wijken, steden, dorpen etc.) die zaken delen zoals bedrijven, infrastructuur en woonwijken. Hiermee ontstaat een sociaal-economische verbondenheid. Als we er op deze manier naar kijken, dan heeft de regio inderdaad niet de massa zoals bijvoorbeeld New York, maar functioneert wel als een metropool.

In de Metropoolregio Eindhoven zijn stad en ommeland onlosmakelijk aan elkaar verbonden; ze versterken elkaar. Metropoolvorming is belangrijk om als regio en stedelijk netwerk te kunnen blijven concurreren in de Europese top van kennis- en innovatieregio's. Metropoolvorming zorgt voor een toenemende en elkaar versterkende functionele, culturele en bestuurlijke samenhang. Hierdoor raken steden en dorpen steeds meer verweven en gaan ze als één geheel functioneren. Steden en dorpen kunnen hierin optimaal profiteren van elkaars potentie en specifieke kwaliteiten. Alleen samen kan een kritische massa worden georganiseerd die bepalend is voor het keuze-aanbod van bijvoorbeeld woningen, banen en cultuurvoorzieningen.

## **Metropoolregio is meer dan som der delen**

Er moeten daarom scherpe keuzes gemaakt worden in wie wat aanbiedt. We moeten er voor zorgen dat we als individuele gemeenten niet allemaal hetzelfde aanbieden. Alleen dan kun je als regio als geheel een goed voorzieningenniveau in stand houden. Dat betekent dat je soms een andere gemeente iets moet gunnen. Uiteindelijk worden we daar als regio en als individuele gemeenten beter van. Samenwerken in de Metropoolregio Eindhoven is dus niet een optelsom van 21 gemeenten, maar leidt juist tot meer dan de som der delen.



## 5. WAT GAAT DE METROPOOLREGIO EINDHOVEN DOEN?

### **Bestuurlijke samenwerking faciliteert metropoolvorming**

Metropoolvorming is niet iets wat één partij kan realiseren. Het is een complex samenspel van verschillende betrokkenen en belanghebbenden. Iedere partij (overheid, kennis-/onderzoeksinstituten, bedrijfsleven en maatschappelijke organisaties) heeft hierin haar eigen éngedeelde verantwoordelijkheid. Ook voor de bestuurlijke samenwerking Metropoolregio Eindhoven zijn er in dat samenspel specifieke taken. Als bestuurlijke samenwerking willen wij de metropoolvorming faciliteren en daarmee het regionale vestigingsklimaat verbeteren.

### **Metropoolregio Eindhoven kiest voor focus: economie, ruimte en mobiliteit**

In het door de Regioraad vastgestelde Transformatieplan SRE is een duidelijke focus gekozen op thema's de bestuurlijke samenwerking in de Metropoolregio Eindhoven gaat oppakken: de 21 samenwerkende gemeenten werken uitsluitend samen op regionale taken op het terrein van economie, ruimte en mobiliteit. Binnen die thema's werken we aan een excellent vestigingsklimaat. Dat neemt niet weg dat andere taken niet op regionaal niveau opgepakt moeten worden. Zo wordt door de 21 gemeenten bijvoorbeeld samengewerkt aan het vorm geven van de transitie van de jeugdzorg. Alleen wordt er voor gekozen om dit specifieke thema en andere regionale thema's niet binnen de Metropoolregio Eindhoven op te pakken. De uitvoering van deze regionale taken zit bij andere samenwerkingsverbanden die ook deel uitmaken van het netwerk in de regio. Voor weer andere vraagstukken (bijvoorbeeld recreatie, sport en onderwijs) is het subregionale of het lokale schaalniveau meer passend.



## De agenda van de bestuurlijke samenwerking is dynamisch

Werken aan een excellent vestigingsklimaat is meer dan werken aan economie, ruimte en mobiliteit. Duurzaamheid, zorg en cultuur zijn bijvoorbeeld ook cruciale factoren daarin. Maar we kiezen er voor om deze thema's op dit moment niet als centrale opgave van de bestuurlijke samenwerking van de Metropoolregio Eindhoven te zien. Deze thema's zijn of worden buiten de Metropoolregio Eindhoven belegd (denk aan het zojuist genoemde voorbeeld van de jeugdzorg). Maar dat wil niet zeggen dat er helemaal geen aandacht voor is. Bovendien is de agenda van de bestuurlijke samenwerking dynamisch. Jaarlijks houden we de vinger aan de pols of we nog met de juiste thema's aan de slag zijn binnen de Metropoolregio. Colleges en raden bekijken in de begrotingscyclus of we op regionaal niveau nog de juiste dingen doen. Wellicht vallen er thema's van de regionale agenda af, of worden er juist nieuwe thema's geagendeerd.

### Duurzaamheid

Dit is een duurzame regio waarin economische, ecologische en sociaal-culturele ontwikkelingen aan elkaar worden verbonden. De regiogemeenten hebben de ambitie vastgelegd om op een schone, betrouwbare en betaalbare wijze in de energiebehoefte te voorzien, om zelfvoorzienend te zijn in materiaalbeheer en om een gezonde werk- en leefomgeving te bieden. Die duurzaamheidsambities moeten vanzelfsprekend geborgd zijn in alle opgaven van de Metropoolregio Eindhoven. Bijvoorbeeld in de ontwikkeling van bedrijventerreinen en de woonomgeving. Op het thema 'duurzaamheid' wordt geen specifieke inzet geleverd door de bestuurlijke samenwerking. Die inzet wordt buiten de Metropoolregio Eindhoven georganiseerd. Maar wij zien er wel op toe dat duurzaamheid een vanzelfsprekend deel is van de andere opgaven.

## Zorg(vernieuwing en vitale samenleving)

De zorg decentraliseert in hoge mate (naar gemeenten) en verandert snel. Er vindt een transitie plaats waarin eigen verantwoordelijkheid en regie belangrijke elementen zijn. Deze ontwikkeling brengt grote veranderingen mee op het gebied van wonen, zorg, onderwijs, arbeidsmarkt en ondernemerschap.

We willen een vitale regio zijn waarin mensen langer gezond en sociaal-maatschappelijk actief zijn. Dat is een voorwaarde bij de ambitie om een economische wereldspeler te zijn. In 2014 is daarom een regionaal programma 'Vitale Samenleving' opgesteld. Dit programma is belegd bij de verschillende partijen in de regio. De Metropoolregio Eindhoven speelt in de uitvoering hiervan geen rol, maar zorgt wel dat er koppelingen worden gelegd tussen dit thema en de regionale opgaven die wel worden opgepakt in de bestuurlijke samenwerking.

## Cultuur

Onderdeel van het DNA van deze regio is het sterke en diverse cultuuraanbod. Binnen dit aanbod willen we een evenwichtige ontwikkeling en spreiding, voornamelijk van cultuurvoorzieningen met een (boven)regionale betekenis. Dit moet resulteren in een gedifferentieerd en compleet aanbod in overeenstemming met de behoeften van de inwoners en mensen buiten de regio. Maar wat valt dan precies onder dat (boven)regionale aanbod? En is regionaal cultuurbeleid nodig om dat af te stemmen? 'Cultuur' is geen regionale opgave die door de bestuurlijke samenwerking wordt opgepakt. Maar die vragen wil de Metropoolregio met hulp van de culturele ondernemers en instellingen wel onder de loep nemen.

## Metropoolregio Eindhoven schakelt tussen schaalniveaus

De opgaven op het gebied van economie, ruimte en mobiliteit zijn te vertalen naar prioriteiten op verschillende schaalniveaus: internationaal, nationaal, regionaal en lokaal. Het schakelen tussen de schaalniveaus en het borgen van de opgaven op de diverse schaalniveaus is een wezenlijke taak voor de bestuurlijke samenwerking in de Metropoolregio Eindhoven. Het opschalen naar nationaal en internationaal niveau verdient extra aandacht omdat deze partijen geen onderdeel uitmaken van onze bestuurlijke organisatie.

Schaalniveau	Prioriteiten
<b>Internationaal</b>	Aantrekken van bedrijven, investeringen en internationaal talent. Investeren in internationale treinverbindingen naar Duitsland en België, aantakking op het Europese HSL-netwerk en doorontwikkeling van Eindhoven Airport (conform kaders Alderstafel). Samenwerking met andere economische topregio's.
<b>Nationaal</b>	Vergroten arbeidsmarktregio en versterken van de keten van unieke kennis- en creatieve regio's door o.a. snelle intercity's in de driehoek Amsterdam, Rotterdam en Eindhoven. Aanhaken op de nationale economische agenda (topsectorenbeleid).
<b>Regionaal</b>	Economische structuurversterking (fondsen en samenwerking) en flexibilisering arbeid. Versterken dorpsstedelijk netwerk, het vergroten van het daily urban system (o.a. door gebruik te maken van een slim en duurzaam verkeers- en vervoerssysteem) en een betere afstemming tussen scholing en arbeidsmarkt.
<b>Lokaal / subregionaal</b>	Versterken werkmilieus (o.a. campussen), stedelijke attractiviteit (spoorzones en centra) en landschap. Beschikbaarheid, snelheid en flexibiliteit zijn aantrekkelijk (regelruimte).

## Opgaven bestuurlijke samenwerking Metropoolregio Eindhoven toegelicht

De drie thema's -economie, ruimte en mobiliteit- worden in de bestuurlijke samenwerking van de 21 gemeenten onderverdeeld in **zes opgaven**:

1. economische strategie,
2. strategie ruimte,
3. strategie mobiliteit,
4. arbeidsmarkt,
5. werklocaties en
6. wonen.

Die opgaven dragen bij aan het realiseren van de visie, missie en ambitie zoals we die beschreven hebben in hoofdstuk 2. Hierna worden de zes opgaven voor de Metropoolregio Eindhoven toegelicht. Wat gaan we de komende jaren doen en waarom?

Via [www.metropoolregioeindhoven.nl/hoe](http://www.metropoolregioeindhoven.nl/hoe) zijn de complete omschrijvingen van de opdrachten te downloaden.



## 5. ECONOMISCHE STRATEGIE

### WAT GAAT DE METROPOOLREGIO EINDHOVEN DOEN?

#### Waarom doen we het?

Economie is het leidend motief voor alle regionale opgaven. Onze belangrijkste ambitie is om een economische wereldspeler te zijn die internationale allure koppelt aan regionale eigenheid. We zijn niet voor niks Brainport regio Eindhoven. Hoe kunnen we de economie van onze regio stimuleren, versterken, verduurzamen en verbreden? Wat zijn daarbij de belangrijke factoren en waar ligt ruimte om te beïnvloeden vanuit de overheid? Inzet is om het innovatievermogen van de hele regio te versterken door de economische agenda's van subregio's steviger te verbinden met de regionale Brainport-agenda.

#### Wat doen we?

Het onderhouden en verder ontwikkelen van de regionale economische strategie vraagt om een eenduidige ambitie waarbij alle partners in de triple helix hun rol en verantwoordelijkheid nemen. De Metropoolregio organiseert daarom collectieve inzet voor het realiseren van de regionale economische strategie. De economische agenda van subregio's worden in beeld gebracht en verbonden met de regionale Brainport-agenda. Dat betekent dat de inbreng vanuit de overheid in de Brainportstrategie wordt gebundeld en gestroomlijnd. De acties die voortkomen uit de regionale economische strategie worden belegd bij de triple helix partijen in de subregio.

## Investeringsfondsen

De Metropoolregio Eindhoven wil de economische ontwikkeling versnellen door gerichte financiële impulsen voor regionaal economisch structuurversterkende projecten. Regionale middelen worden ingezet voor cofinanciering. Met het Stimuleringsfonds wil de Metropoolregio Eindhoven een zo groot mogelijk hefboomeffect creëren voor projecten die bijdragen aan de strategische agenda van de regio. Daarnaast is er de op individuele MKB-ers gerichte Investerings- en Adviesregeling.

## Brainport Development

Brainport Development is een ontwikkelingsmaatschappij die samen met vertegenwoordigers uit bedrijfsleven, kennisinstellingen en overheid werkt aan het versterken van Brainport Regio Eindhoven. Brainport Development is een vennootschap met triple helix-aandeelhouders. De Metropoolregio Eindhoven is namens de 21 regiogemeenten één van aandeelhouders en brengt de economische agenda van de overheid in de ontwikkelingsmaatschappij in.





## 5. STRATEGIE RUIMTE

### WAT GAAT DE METROPOOLREGIO EINDHOVEN DOEN?

#### Waarom doen we het?

De economische ontwikkeling van de Metropoolregio Eindhoven is mede afhankelijk van de fysieke leefomgeving. De kwaliteit van 'de ruimte' wordt steeds belangrijker. Door middel van fysieke maatregelen willen we de economische ontwikkeling bevorderen, waarbij leefbaarheid en ontwikkelruimte van stad en land gegarandeerd worden. Het behoud en het uitbouwen van ons unieke dorpsstedelijke netwerk (stad-land) en de ontwikkeling van unieke milieus die uitnodigen tot ontmoeting en interactie heeft daarbij prioriteit.

#### Wat doen we?

De Metropoolregio Eindhoven stelt één ruimtelijke strategie met bijbehorend programma op, waarin het toekomstbeeld op de ruimtelijke hoofdstructuur van Zuidoost-Brabant is vastgelegd. Hiermee wordt samenhang gebracht in de ruimtelijke componenten van de diverse thema's.

De ruimtelijke opgaven worden verbonden met de bovenregionale en lokale agenda's. Daarnaast wordt onderzocht hoe het verminderen van regels en het toestaan van experimenten, tijdelijk gebruik etc. de regio kan helpen in het realiseren van haar economische ambities.



## 5. STRATEGIE MOBILITEIT

### WAT GAAT DE METROPOOLREGIO EINDHOVEN DOEN?

#### Waarom doen we het?

We willen een optimale internationale, nationale en regionale bereikbaarheid van onze regio. Mobiliteit vergroot de leefwereld van bewoners en de handelingssnelheid van bedrijven door bestemmingen dichterbij te brengen (sneller en betrouwbaarder). Voor de bereikbaarheid hebben we een strategie en agenda die leidend is in ons gesprek met mede-overheden en maatschappelijke partijen.

De regio wil de kennis- én innovatieregio op het gebied van automotive zijn. De economische betekenis van automotive wordt ondersteund door onze regio verder te ontwikkelen als ontwikkel- en testomgeving.

#### Wat doen we?

We ontwikkelen een gezamenlijke visie en strategie op het terrein van bereikbaarheid en vervoersmodaliteiten. We beginnen niet op 'nul', want er is sprake van een regionale visie, strategie en realisatieagenda. We bouwen hierop verder in samenwerking met diverse partners. De Metropoolregio zorgt er voor dat de acties worden belegd bij de partners die zijn uitgerust om de gezamenlijke agenda te realiseren.

Wij onderzoeken hoe we in de regio kunnen aanhaken en profiteren van de internationale vervoers- en kenniscorridors. De Metropoolregio faciliteert het verder ontwikkelen, testen en implementeren van technologisch gedreven toepassingen die mobiliteit duurzamer, betrouwbaarder, veiliger en comfortabeler maken.

Onderdeel van de strategie mobiliteit is de vervoersautoriteit.







## 5. STRATEGIE MOBILITEIT : VERVOERSAUTORITEIT

### WAT GAAT DE METROPOOLREGIO EINDHOVEN DOEN?

#### Waarom doen we het?

We geven (in samenwerking met de provincie) uitvoering aan onze wettelijke verplichting om als Wgr+ regio op te treden als Vervoersautoriteit.

#### Wat doen we?

We voeren ons beleid uit met praktische maatregelen die direct 'op straat' zichtbaar en merkbaar zijn: concessieverlening openbaar vervoer, programmering en uitwerking BDU, programmering Beter Benutten en het programmamanagement BBZOB.





## 5. ARBEIDSMARKT

### WAT GAAT DE METROPOOLREGIO EINDHOVEN DOEN?

#### Waarom doen we het?

Uiterst cruciaal voor een sterke economie is de omvang, kwaliteit, bestendigheid en flexibiliteit van de regionale arbeidsmarkt en de afstemming daarvan op de scholingsinfrastructuur. Voor onze inwoners willen we werkzekerheid en willen we dat iedereen meedoet op de arbeidsmarkt.

#### Wat doen we?

Er is structureel overleg over de regionale arbeidsmarkt in het Regionaal Arbeidsmarktplatform (RAP). Daarin zitten vertegenwoordigers van overheid (vanuit de verschillende subregio's), bedrijfsleven, vakbonden en kennisinstellingen. Het RAP vertaalt de Brainport 2020-strategie naar consequenties voor de regionale arbeidsmarkt met specifieke aandacht voor scholingsinfrastructuur, werkzekerheid en volledige werkgelegenheid.

Het RAP heeft een Regionaal Arbeidsmarktconvenant 2020 opgesteld waarin een niet-vrijblijvende samenwerking voor de regionale arbeidsmarkt is georganiseerd. De acties die zijn benoemd in het convenant worden door het RAP belegd bij triple helix partijen door middel van privaatrechtelijke overeenkomsten. Op dit moment worden de programma's 'Aan de slag', 'Crisismaatregelen' en 'Op weg naar werkzekerheid' uitgevoerd. Samen monitoren de partijen in het RAP structureel de ontwikkelingen op de arbeidsmarkt. Dat betekent dat de regionale arbeidsmarktstrategie herijkt wordt wanneer nodig.





## 5. WERKLOCATIES

### WAT GAAT DE METROPOOLREGIO EINDHOVEN DOEN?

#### Waarom doen we het?

Om een economische wereldspeler te kunnen zijn, is het belangrijk dat de regio een excellent vestigingsklimaat heeft voor bedrijven. Een goede balans tussen vraag en aanbod van regionale werk- en detailhandelslocaties is essentieel. De kwaliteit (schoon, heel en veilig) van het gehele aanbod moet op orde zijn. Unieke locaties zoals de High Tech Campus en de Brainport Innovatie Campus zijn 'de kersen op de taart'.

#### Wat doen we?

De focus van de Metropoolregio Eindhoven ligt op de domeinen detailhandel en bedrijventerreinen. De Metropoolregio stelt een regionale visie detailhandel op en actualiseert het regionaal programma bedrijventerreinen. En vertaalt deze visie detailhandel en programma bedrijventerreinen in afspraken met betrokken partijen. Hierbij gaat het onder andere om praktische afspraken ter vermindering van onderlinge concurrentie tussen de 21 samenwerkende gemeenten en het per saldo komen tot één samenhangend regionaal aanbod.

Daarnaast organiseren we een kennisnetwerk voor werklocaties, met ruimte voor pilots voor bijvoorbeeld leegstand bedrijventerreinen en detailhandel, duurzame verstedelijking, herstructurering en verhuisketens.



## 5. WONEN

### WAT GAAT DE METROPOOLREGIO EINDHOVEN DOEN?

#### Waarom doen we het?

We willen een evenwichtige en toekomstbestendige woningmarkt voor onze inwoners. Om een economische wereldspeler te kunnen zijn, is het belangrijk om als regio een kwalitatief aantrekkelijke woonomgeving en goed functionerende woningmarkt aan te kunnen bieden. Naast aanbod, vraag en kwaliteit is het ook van belang dat de huisvesting betaalbaar, toegankelijk en (direct) beschikbaar is, onder andere voor buitenlandse bedrijven en expats. Unieke locaties voor expats zijn voor hen 'de kersen op de taart'.

#### Wat doen we?

De Metropoolregio Eindhoven stelt een regionale visie en regionaal programma voor de woningmarkt op. Daarbij hoort een uitvoeringsprogramma waarin de acties worden belegd bij de verantwoordelijke partijen.

Verder zorgt de werkplaats voor het actualiseren van het Regionaal Woningbouwprogramma. Hierin gaat het onder andere om praktische afspraken ter vermindering van onderlinge concurrentie tussen de 21 samenwerkende gemeenten en het per saldo komen tot één samenhangend regionaal aanbod.





## 6. BESTUURLIJKE SAMENWERKING IN DE METROPOOLREGIO EINDHOVEN

De wereld om ons heen verandert, structureel. Er is een spanningsveld tussen globalisering aan de ene kant en de behoefte aan kleinschaligheid en geborgenheid aan de andere kant. Dit vraagt om flexibel en daadkrachtig optreden, blijvend vernieuwen en voortdurend schakelen tussen schalen. Deze veranderende wereld vraagt ook van ons als samenwerkende gemeenten een nieuwe manier van werken, investeren en financieren. Als gemeente alleen en als overheid alleen lukt dat niet meer. Met de Metropoolregio Eindhoven is deze nieuwe manier van samenwerken geconcretiseerd.

### Drie uitgangspunten staan hierin centraal:

#### 1. Focus op regionale thema's

Op de schaal van de regio van de 21 gemeenten horen alleen die zaken thuis, die passen bij het daily urban system van de regio en dus voor alle betrokken gemeenten van belang zijn. In de Metropoolregio Eindhoven hebben we daarom afgesproken uitsluitend samen te werken aan regionale taken op het terrein van **economie**, **ruimte** en **mobiliteit**. Dat neemt niet weg dat andere taken niet op regionaal niveau opgepakt moeten worden. Alleen wordt er voor gekozen om deze niet binnen de Metropoolregio Eindhoven op te pakken. Voor weer andere vraagstukken is het subregionale of het lokale schaalniveau meer passend.

## 2. Flexibel netwerk

In de regio willen wij sneller slimmere en betere antwoorden hebben op onze maatschappelijke en technologische uitdagingen. Per opgave wordt daarom bepaald welke partijen het best kunnen samenwerken om een zo optimaal mogelijk resultaat te kunnen behalen. Vaste overlegstructuren zoals we die in het verleden kenden, worden daarvoor grotendeels los gelaten. De Metropoolregio Eindhoven is samenwerken zonder bureaucratie, met een hoge mate van onderling vertrouwen van de partners in het netwerk. De Metropoolregio maakt de verbinding met en tussen lokale, regionale, nationale en internationale partners.

## 3. Triple helix

De 21 gemeenten in de regio Eindhoven bundelen al jaren de krachten op een breed scala van onderwerpen. Maar niet alleen de gemeenten. Het fundament van Brainport is de hechte samenwerking tussen bedrijfsleven, kennis- en onderwijsinstellingen en overheid die wij 'triple helix' noemen. Niet alleen in het bepalen van de agenda, maar ook in de concrete uitvoering vinden partijen elkaar. Ook binnen de Metropoolregio Eindhoven moeten wij meer samen optrekken met onze triple helix partners. Met alleen de 21 regiogemeenten kunnen we de regionale opgaven niet realiseren. Met 'triple helix partners' bedoelen wij behalve bedrijfsleven, kennisinstellingen en overheid ook de maatschappelijke instellingen. Zij zijn voor ons interessante partners in het realiseren van de regionale opgaven.

## Structuur Metropoolregio Eindhoven

De uitgangspunten voor de bestuurlijke samenwerking zijn vertaald in de gemeenschappelijke regeling Metropoolregio Eindhoven. Dat is de juridische grondlegger voor de samenwerking van de 21 regiogemeenten. Onderstaande gremia zijn onderdeel van de regeling en daarmee de structuur van de Metropoolregio Eindhoven.

### Regionaal Platform

Het Regionaal Platform is de benaming voor het overleg van de colleges van burgemeester en wethouders van de 21 gemeenten in de regio Eindhoven. Alle leden van de 21 colleges samen vormen het Regionaal Platform.

#### **Dit overleg van de gezamenlijke colleges richt zich op het realiseren van de Regionale Agenda door:**

1. Het vastleggen van de regionale strategie en kaders;
2. Het vastleggen van de regionale opgaven en de bovenregionale agenda;
3. Eigenaar te zijn van de regionale ambitie;
4. Het scheppen van de voorwaarden en de condities om regionale opgaven daadwerkelijk te realiseren.

Het Regionaal Platform op zich heeft geen besluitvormende bevoegdheden. Het is de plaats van dialoog over de regionale opgaven (zoals geformuleerd in het vorige hoofdstuk). Het gaat om het creëren van een gezamenlijk beeld van de toekomst, draagvlak voor actie en kennis en begrip van elkaar en elkaars inzet. Dit doen de collegeleden in rechtstreekse dialoog met direct betrokkenen en waar nodig met partners in de triple helix. Het Regionaal Platform belegt afhankelijk van het type vraag de regionale opgaven bij zogenaamde 'werkplaatsen' en 'gesprekstafels'. Het platform stelt de opdrachten voor de werkplaatsen en gesprekstafels vast en heeft een sturende rol in de uitvoering hiervan. De opdrachten van de werkplaatsen komen samen in het Regionaal Platform.

De vorm van het platform is licht en vrij: een combinatie van lezingen, discussie en centraal formuleren van conclusies. Het Regionaal Platform heeft zes bijeenkomsten per jaar. Deze duren een hele middag, inclusief een informele afsluiting. De complete colleges worden daarvoor uitgenodigd. Het college bepaalt de eigen delegatie en komt met ten minste twee personen. Triple helix partners worden uitgenodigd op basis van de agenda. De agenda wordt op een interactieve manier opgesteld. Iedereen kan agendapunten aandragen. In het Dagelijks Bestuur wordt de agenda definitief vastgesteld.

## Werkplaatsen

Voor elk van regionale opgaven is een opdracht geformuleerd en vastgelegd. Een kleine groep actief betrokkenen onder leiding van een 'bestuurlijk trekker' gaat met de opdrachten aan de slag in een 'werkplaats'. De bestuurlijk trekker is boegbeeld en ambassadeur van de regionale opgave. De trekker wordt benoemd door het Regionaal Platform op basis van expertise, kennis en kunde.

De werkplaats wordt door de trekker samengesteld uit de organisaties van de betrokken partijen. De deelnemers kunnen behalve van de overheid ook komen van bedrijfsleven, onderzoeks-/ kennisinstellingen en maatschappelijke organisaties. In de werkplaatsen denken en werken de partners uit de triple helix dus actief mee bij het vormgeven van de overheidsopgaven.

De werkplaats heeft behalve een wel omschreven opdracht ook de middelen die nodig zijn om de doelen te bereiken. De maximale termijn van de opdracht is 2 jaar. De opdrachten leiden tot afspraken, programma's, convenanten etc. Deze worden belegd bij de partners. Er worden dus geen besluiten genomen in de werkplaatsen.

Jaarlijks wordt bekeken of de opdrachten nog actueel zijn. Eventuele aanpassingen worden verwerkt in de Regionale Agenda en vanaf 2016 jaarlijks samen met de begroting aangeboden aan de gemeenteraden.

### Voor 2015 zijn er zes werkplaatsen:

1. economische strategie,
2. strategie ruimte,
3. strategie mobiliteit,
4. werklocaties,
5. arbeidsmarkt en
6. wonen.

Het proces van een werkplaats is vormvrij. De trekker leidt het overleg en zorgt dat de opbrengsten en tussenresultaten worden teruggekoppeld (toetsen en adviseren) aan het Regionaal Platform. Concrete resultaten worden ook op regelmatige basis gedeeld met subregio's en gemeenteraden. Procesondersteuning wordt geboden vanuit de ambtelijke organisatie van de Metropoolregio.



## Gesprekstafels

De gesprekstafel staat ook onder leiding van een door het Regionaal Platform gekozen bestuurlijk trekker. Een gesprekstafel komt voort uit de functie van het Regionaal Platform als 'community of practice': delen van praktijkvoorbeelden of ervaringen die betrokkenen hebben ontwikkeld op specifieke thema's. Een gesprekstafel stemt de aanpak van voornamelijk lokale en subregionale vragen af. Deze gesprekstafels worden daarom niet gefaciliteerd door de Metropoolregio Eindhoven.

Doel van een gesprekstafel is om elkaar te inspireren en tot actie te komen. De actie is uiteindelijk vooral lokaal. Afhankelijk van het thema kan de gesprekstafel de verschillende werkplaatsen adviseren. Als blijkt dat er een gedragen behoefte is onder de 21 regiogemeenten, kan het thema van de gesprekstafel worden 'opgeschaald' naar een regionale opgave voor de Metropoolregio Eindhoven.

### **Voor 2015 zijn er twee gesprekstafels:**

1. zorgvernieuwing en vitale samenleving en
2. duurzaamheid.

## Regioraad

De Regioraad en het Dagelijks Bestuur (DB) nemen de formele besluiten. De Regioraad is het algemeen bestuur van de Metropoolregio en bestaat uit 1 vertegenwoordiger per gemeente. De raad stelt de kaders van het beleid vast, dat door het DB wordt uitgevoerd. De Regioraad besluit over majeure dossiers, zoals de begroting en de Regionale Agenda. Besluitvorming geschiedt met een gewogen stemming. De gezamenlijke portefeuillehouders financiën zijn Commissie van Advies voor de Regioraad. De Regioraad vergadert zes keer per jaar aansluitend aan het Regionaal Platform.

## Dagelijks Bestuur

Het Dagelijks Bestuur (DB) is belast met de dagelijkse leiding van de Metropoolregio Eindhoven en voert het beleid uit binnen de kaders die de Regioraad heeft gesteld. Het DB heeft geen inhoudelijke portefeuilles anders dan financiën en personeel & organisatie. De bestuurlijke trekkers zijn aanspreekbaar op de inhoudelijke portefeuilles. Eén uitzondering: zolang de Wgr+ nog niet formeel is afgeschaft, blijft het DB verantwoordelijk voor de regionale taken als vervoersautoriteit.

Het DB is collectief verantwoordelijk voor de integraliteit, samenhang en bewaking van de kwaliteit van het samenwerkingsproces binnen de Metropoolregio. Daarnaast heeft het DB de opdracht om het bestuurlijk netwerk ten behoeve van metropoolvorming permanent te onderhouden en waar nodig te verbeteren.

Het DB bestaat naast de regiovoorzitter en de vice-voorzitter uit één lid gekozen door de Regioraad. De voorzitter krijgt een expliciete rol. Hij of zij brengt de agenda van de regio in op (inter)nationale podia en is bevoegd om op basis van deze agenda te onderhandelen en te handelen. In zijn vertegenwoordigende taken wordt de regiovoorzitter bijgestaan door de vice-voorzitter.

Het derde lid is in het bijzonder verantwoordelijk voor de interne werking en het functioneren van het Regionaal Platform en de werkplaatsen. Waar komen alle opdrachten van de werkplaatsen en gesprekstafels samen? Hij of zij is tevens verantwoordelijk voor de (voorbereiding van de) bijeenkomsten van het platform. Het DB bestaat per 1 januari 2015 uit: Rob van Gijzel (voorzitter), Elly Blanksma (vice-voorzitter) en Anton van Aert.

## Gemeenteraden

De gemeenteraden spelen een grote rol in de Metropoolregio Eindhoven. Er is een kerngroep van raadsleden van regiogemeenten die actief nadenkt over én invulling geeft aan de rol van gemeenteraadsleden in de Metropoolregio Eindhoven. Sowieso vindt twee keer per jaar een plenaire Raadsledenbijeenkomst voor alle gemeenteraadsleden plaats waarin wordt gesproken over actuele regionale thema's. De gemeenteraden zijn nauw betrokken bij besluitvorming over majeure dossiers als de begroting en de Regionale Agenda. Daarmee stellen zij de kaders voor het Regionaal Platform en de werkplaatsen. Ook zullen de gemeenteraden een belangrijke rol spelen in de evaluatie en doorontwikkeling van de thema's die centraal staan in het werkprogramma van de Metropoolregio Eindhoven.

## Ambtelijke organisatie Metropoolregio Eindhoven

De Metropoolregio heeft een kleine ambtelijke organisatie die het bestuurlijk proces strategisch en organisatorisch ondersteunt. De organisatie faciliteert en stimuleert de bestuurlijke netwerksamenwerking door het organiseren van het Regionaal Platform en het bijeenbrengen en verbinden van diverse partijen aan de regionale opgaven. De organisatie vertegenwoordigt de Metropoolregio op ambtelijk niveau in het overleg met Rijk, provincie en regio. De organisatie ondersteunt de regionale werkplaatsen door het ophalen van inhoudelijke vraagstukken en door het organiseren van het proces en het voorbereiden van de besluitvorming. Diverse werkvormen voor overleg en uitvoering worden ingezet.

## Van opdracht naar bindende afspraken

De structuur zoals hierboven beschreven moet uiteindelijk wel leiden tot concrete resultaten. Maar hoe komen we tot daadwerkelijke uitvoering? En hoe binden we de partners daarin?

In de werkplaatsen gaan kleine (triple helix)groepen aan de slag met de opdrachten. De opdrachten van de werkplaatsen resulteren vaak in een agenda of (uitvoerings) programma. En dan? Het idee is om per werkplaats te komen tot uitvoeringsarrangementen (denk daarbij aan een covenant) die de uitvoering effectief neerlegt bij de betrokken partijen. Op deze manier zijn de partijen zelf verantwoordelijk voor hun eigen acties. Dus als een gemeente verantwoordelijk is voor een deel van de (financiering van de) uitvoering, zal ook de handtekening van die gemeente onder het uitvoeringsarrangement moeten staan. Hetzelfde geldt voor een bedrijf of kennisinstelling. Hoe die uitvoeringsarrangementen er uit komen te zien, is afhankelijk van het thema. Belangrijke succesfactor voor de Metropoolregio Eindhoven is te laten zien wat de bestuurlijke samenwerking -en daarmee dus de uitvoering van de opdrachten van de werkplaatsen- concreet betekent voor gemeenten en haar inwoners en bedrijven.

## Evaluëren is vooruitkijken

De structuur van de bestuurlijke samenwerking moet ons helpen om snel en flexibel te reageren op ontwikkelingen op de verschillende thema's. Afgesproken is om eind 2015 een eerste keer te evalueren of deze manier van werken ons ook daadwerkelijk helpt bij het realiseren van onze ambities. Is dit niet het geval, dan wordt de manier van werken aangepast. Ook daarna blijft het noodzakelijk om regelmatig te bekijken of de manier van werken nog past bij de ambities en het tijdsbeeld. Het DB heeft de opdracht om het bestuurlijk netwerk ten behoeve van metropoolvorming permanent te onderhouden en waar nodig te verbeteren. Want het effectief acteren op alle (bestuurlijke) schaalniveaus met behoud van lokaal draagvlak en legitimiteit is een randvoorwaarde voor het succes van de Metropoolregio Eindhoven.

Behalve het HOE zal ook het WAT geëvalueerd worden. Richten we ons op de juiste thema's? Wat komt er op ons af, waar we als 21 regiogemeenten gezamenlijk iets mee moeten? En misschien is (de uitvoering van) een regionaal thema zodanig belegd bij partners dat het uit het werkprogramma van het Metropoolregio geschrapt kan worden. Colleges en raden bekijken in de jaarlijkse begrotingscyclus of we op regionaal niveau nog de juiste dingen doen. Het eerste evaluatiemoment zal in het voorjaar van 2016 zijn. Samen hebben we besloten om in de Metropoolregio Eindhoven te beginnen met een focus op economie, mobiliteit en ruimte. Dit is voor nu een goede startpositie, maar later kan de focus ook verlegd worden naar andere thema's. De agenda van de Metropoolregio Eindhoven is dynamisch.



## 7. FINANCIERING

Om de opgaven zoals in deze Regionale Agenda beschreven te kunnen realiseren en de bestuurlijke samenwerking te faciliteren, is er een ambtelijke organisatie nodig die het proces ondersteunt. Daarnaast zal de Metropoolregio Eindhoven geld nodig hebben om de bijbehorende programmakosten te kunnen financieren. De financiering van de Metropoolregio Eindhoven is conform de begroting 2015 zoals deze in de Regioraad van juni 2014 is vastgesteld.

### Inwonerbijdrage 2015

De Metropoolregio Eindhoven ontvangt van alle deelnemende gemeenten een vaste inwonerbijdrage. Deze is bedoeld voor de realisatie van de Regionale Agenda. De bijdrage per inwoner voor de Metropoolregio Eindhoven bedraagt in 2015 € 9,866. In totaal bedraagt de inwonerbijdrage in de regio € 7.385.222,00.

### Deze bijdrage is als volgt opgebouwd:

- een algemene bijdrage van € 4,300 per inwoner voor de algemene en bestuurlijke werkzaamheden van de Metropoolregio Eindhoven in 2015;
- een bijdrage van € 2,012 aan de organisatie en activiteiten van Brainport Development;
- een bijdrage van € 3,554 aan het SRE Stimuleringsfonds.

Voor 2015 is de algemene bijdrage € 4,30. In de meerjarenbegroting is rekening gehouden met een daling in de niet-materiële overhead vanaf 2016. Het gaat dan vooral om aanpassing van de kosten van huisvesting en ICT. Voor 2016 wordt uitgegaan van een algemene bijdrage van € 3,64.

Gemeente	Aantal inwoners 1-1-2014 *	Algemene bijdrage	Brainport Development	SRE Stimuleringsfonds	Totaal gemeentelijke bijdrage Metropoolregio Eindhoven
<b>Inwonerbijdrage 2015</b>		<b>€ 4,300</b>	<b>€ 2,012</b>	<b>€ 3,554</b>	<b>€ 9,866</b>
Asten	16.396	70.503	32.995	58.271	161.769
Bergeyk	18.250	78.475	36.726	64.861	180.061
Best	28.618	123.057	57.590	101.708	282.356
Bladel	19.831	85.273	39.907	70.479	195.660
Cranendonk	20.353	87.518	40.958	72.335	200.810
Deurne	31.662	136.147	63.716	112.527	312.389
Eersel	18.187	78.204	36.599	64.637	179.440
Eindhoven	221.047	950.502	444.828	785.601	2.180.931
Geldrop-Mierlo	38.853	167.068	78.186	138.084	383.338
Gemert-Bakel	29.333	126.132	59.029	104.249	289.410
Heeze-Leende	15.369	66.087	30.928	54.621	151.636
Helmond	89.253	383.788	179.610	317.205	880.603
Laarbeek	21.803	93.753	43.876	77.488	215.116
Nuenen c.a.	22.632	97.318	45.544	80.434	223.296
Oirschot	17.985	77.336	36.192	63.919	177.447
Reusel-De Mierden	12.720	54.696	25.597	45.207	125.500
Someren	18.701	80.414	37.633	66.463	184.511
Son en Breugel	16.235	69.811	32.671	57.699	160.180
Valkenswaard	30.337	130.449	61.049	107.818	299.316
Veldhoven	44.190	190.017	88.926	157.051	435.995
Waalre	16.770	72.111	33.747	59.601	165.459
<b>Totaal</b>	<b>748.525</b>	<b>3.218.658</b>	<b>1.506.307</b>	<b>2.660.258</b>	<b>7.385.222</b>

\* voorlopige opgaven gemeenten

## Formatie

Voor het faciliteren van de bestuurlijke samenwerking is een ambtelijke organisatie nodig van 22,3 fte. Daarnaast zullen tot de definitieve afschaffing van de Wgr+ de 8,6 fte onderdeel blijven van de Metropoolregio Eindhoven. Die worden uit BDU-middelen gefinancierd.

## Apparaats- en programmakosten

Voor 2015 zijn de apparaatskosten geraamd op € 4.628.612. Voor het uitvoeren van de taken zoals in de Regionale Agenda maakt de Metropoolregio Eindhoven programmakosten van € 264.753. Tegenover deze uitgaven (€ 4,9 miljoen) staan 4 inkomstenbronnen, te weten de algemene bijdrage van gemeenten (€ 3,2 miljoen), bijdrage BDU (€ 1,3 miljoen), programmakosten SRE Stimuleringsfonds (€ 0,2 miljoen) en rentebaten/overige inkomsten (€ 0,2 miljoen).

## Planning- en controlcyclus

Naar aanleiding van de opgaven zoals beschreven in deze Regionale Agenda is er op dit moment geen reden tot mutatie van die begroting. We sluiten echter niet uit dat in de loop van 2015 nieuwe inzichten ontstaan. Elk jaar wordt er een programmabegroting gemaakt van de te verwachten activiteiten en kosten van de Metropoolregio Eindhoven. Via tussen- en jaarrapportages wordt achteraf verantwoording afgelegd.





# COLOFON



**Regionale Agenda 2015-2018**

Krachtige economie met internationale allure en regionale eigenheid

**Status:**

ontwerp, ter zienswijze aangeboden aan 21 gemeenteraden

**Datum:**

vastgesteld door Stuurgroep Metropoolregio Eindhoven op 22 september 2014

**Vormgeving:**

Third Floor Design, Eindhoven

**Contactgegevens:**

Metropoolregio Eindhoven  
Keizer Karel V Singel 8  
Postbus 985  
5600 AZ Eindhoven  
040-2594594

[www.metropoolregioeindhoven.nl](http://www.metropoolregioeindhoven.nl)