

# Begrippenlijst Samenwerkingsagenda Stedelijk Gebied Eindhoven 2018-2025

## 1. Stedelijk Gebied Eindhoven (SGE):

Deelnemers:	Gemeenten Best, Eindhoven, Geldrop-Mierlo, Helmond, Nuenen c.a., Oirschot, Son en Breugel, Veldhoven, Waalre
Taakgebieden:	<u>Strategische, tactische en operationele</u> samenwerking door middel actieprogramma's Economie, Wonen, Voorzieningen en evenementen en Ruimte (i.c. Concept-Samenwerkingsagenda 2018-2025). De Samenwerkingsagenda SGE geeft uitvoering aan ambities zoals vastgelegd in de meest actueel Brainportstrategie (Brainport Next Generation) en geeft uitvoering aan én beïnvloedt de Regionale Agenda MRE en de handelingen van de Bestuurlijke Werkplaatsen MRE.
Rechtsvorm:	Bestuursconvenant
Beslissingsbevoegd:	9 afzonderlijke gemeenteraden
Overlegvormen:	Portefeuillehouders economie, portefeuillehouders wonen, portefeuillehouders voorzieningen, portefeuillehouders ruimte, en Bestuurlijk platform

## 2. Metropoolregio Eindhoven (MRE)

Deelnemers:	Gemeenten Asten, Bergeijk, Best, Bladel, Cranendonck, Deurne, Eersel, Eindhoven, Geldrop-Mierlo, Gemert-Bakel, Heeze-Leende, Helmond, Laarbeek, Nuenen c.a, Oirschot, Son en Breugel, Someren, Reusel-de Mierden, Valkenswaard, Veldhoven en Waalre.
Taakgebieden:	Samenwerking vindt plaats op basis van de Regionale Agenda MRE, welke met de actuele Brainportstrategie (op dit moment Brainport Next Generation) is opgesteld. De Regionale Agenda MRE richt zich op de bovenliggende thema's economie, ruimte en mobiliteit. Van daaruit wordt <u>strategisch</u> samengewerkt, c.q. afgestemd op economische strategie, mobiliteit en innovatie, bedrijventerreinen en detailhandel, ruimtelijke strategie, Arbeidsmarkt en Wonen. De MRE heeft <u>geen bevoegdheden ten aanzien van de uitvoering</u> van bovenstaande opgaven.
Rechtsvorm:	Gemeenschappelijke regeling (Wet gemeenschappelijke regelingen).
Beslissingsbevoegd:	Vanuit de Wgr volgt automatisch een Algemeen Bestuur (één vertegenwoordiger van iedere gemeente) en Dagelijks Bestuur (burgemeester Eindhoven, burgemeester Helmond en een 3 <sup>e</sup> lid afkomstig uit het AB). Deze gremia hebben vooral als taak om het proces van samenwerking te organiseren. De inhoudelijke discussies vinden plaats in het Regionaal Platform (periodieke ontmoeting van de 21 colleges) en de zes Bestuurlijke Werkplaatsen. De Regionale Agenda en daaruit voortvloeiende documenten worden –op basis van zienswijzen van de 21 raden - vastgesteld door het Algemeen Bestuur.
Overlegvormen:	Naast AB en DB kent de MRE de volgende overlegvormen: <ul style="list-style-type: none"><li>- Regionaal Platform: Het Regionaal Platform is de benaming voor het overleg van de colleges van burgemeester en wethouders van de 21 gemeenten in de regio Eindhoven. Alle leden van de 21 colleges samen vormen het Regionaal Platform. Het Regionaal Platform op zich heeft geen besluitvormende bevoegdheden. Het is de plaats van dialoog over de regionale opgaven. Het Regionaal Platform belegt afhankelijk van het type vraag de regionale opgaven bij zogenaamde 'werkplaatsen' en 'gesprekstafels'. Het platform stelt de opdrachten voor de werkplaatsen en gesprekstafels vast en heeft een sturende rol in de uitvoering hiervan. De opdrachten van de werkplaatsen komen samen in het Regionaal Platform.</li></ul>

- Bestuurlijke Werkplaatsen: Voor elk van regionale opgaven is een opdracht geformuleerd en vastgelegd. Een kleine groep actief betrokkenen onder leiding van een 'bestuurlijk trekker' gaat met de opdrachten aan de slag in een 'werkplaats'. De bestuurlijk trekker is boegbeeld en ambassadeur van de regionale opgave. De trekker wordt benoemd door het Regionaal Platform op basis van expertise, kennis en kunde. Het proces van een werkplaats is vormvrij. De trekker leidt het overleg en zorgt dat de opbrengsten en tussenresultaten worden teruggekoppeld (toetsen en adviseren) aan het Regionaal Platform. Concrete resultaten worden ook op regelmatige basis gedeeld met subregio's en gemeenteraden.
- **Bestuurlijke Werkplaats "Economische Strategie": via deze werkplaats wordt de inhoudelijke verbinding gelegd tussen de 21 gemeenten en de Stichting Brainport en de uitvoeringsorganisatie Brainport Development.**
- Raadstafel 21: adviesorgaan met vertegenwoordiger (2 personen) van de 21 raden aan DB-MRE en Werkplaatsen over hoe raden optimaal te betrekken.
- Portefeuillehoudersoverleggen Mobiliteit en Innovatie en (Adviescommissie) Financiën.

### 3. Stichting Brainport Eindhoven

Deelnemers:	Burgemeester Gemeente Eindhoven (voorzitter), Burgemeester Gemeente Helmond (lid), Burgemeester Gemeente Veldhoven (lid), Burgemeester Gemeente Best (lid), Metropoolregio Eindhoven – namens 21 gemeenten (voorzitter DB-MRE), Voorzitter College van Bestuur Technische Universiteit Eindhoven (secretaris/penningmeester), Voorzitter College van Bestuur Summa College (lid), Voorzitter College van Bestuur Fontys Hogescholen (lid), Voorzitter College van Bestuur Tilburg University (lid), Managing Director Industrial Innovation TNO (lid), Directievoorzitter Philips Electronics Benelux (plaatsvervangend voorzitter), CEO NTS-Group (lid), Member of the Board of Management ASML Holding NV (lid), directeur/eigenaar Huijbregts Groep (lid) en Voorzitter Van Berlo Group (lid)
Taakgebieden:	De Stichting Brainport is een samenwerkingsverband van bedrijven, kennisinstellingen en overheden (triple helix) in Brainport. Samen zetten zij de lijnen uit die ertoe moeten leiden dat Brainport haar positie als toptechnologieregio behoudt en versterkt. <b>Stichting Brainport bepaalt de strategie van de ontwikkelingsorganisatie Brainport Development.</b>
Rechtsvorm:	Stichting
Beslissingsbevoegd:	De Stichting Bestuur kent een Algemeen Bestuur en een Dagelijks Bestuur. Het Algemeen Bestuur bestaat uit alle bovenvermelde deelnemers. Het Dagelijks Bestuur bestaat uit de burgemeester van Eindhoven ( <b>voorzitter</b> ), de voorzitter van het College van Bestuur Technische Universiteit Eindhoven ( <b>secretaris/penningmeester</b> ) en de Directievoorzitter Philips Electronics Benelux ( <b>plaatsvervangend voorzitter</b> ).

### 4. Brainport Development NV

Aandeelhouders:	gemeenten Best, Eindhoven, Helmond, Veldhoven, Metropoolregio Eindhoven en Stichting Brainport. Naast de vier individuele aandeelhoudersgemeenten (Best, Eindhoven, Helmond & Veldhoven) is de Metropoolregio Eindhoven (MRE) aandeelhouder van Brainport Development NV. Dit vanuit een
-----------------	--

gezamenlijke verantwoordelijk voor de regionale economie. De aandeelhouders financieren Brainport Development NV.

Taakgebieden:

Dit is de regionale ontwikkelingsmaatschappij en uitvoeringsorganisatie van de Stichting Brainport. Brainport Development ontwikkelt de regionale economische strategie, ontwikkelt en realiseert projecten, biedt bedrijfsadvies (waaronder ondersteuning perspectiefvolle bedrijven en ondernemers in hun financieringstraject) en innovatieve bedrijfshuisvesting en promoot Brainport in binnen- en buitenland (lobby).

Rechtsvorm:

Naamloze Vennootschap (NV)

Beslissingsbevoegd:

De inhoudelijke aansturing van Brainport Development vindt plaats door de Stichting Brainport (3-helix).

De publieke aandeelhouders vervullen de rol van financier van Brainport Development. De rol van de Algemene Vergadering van Aandeelhouders is dus niet inhoudelijk.

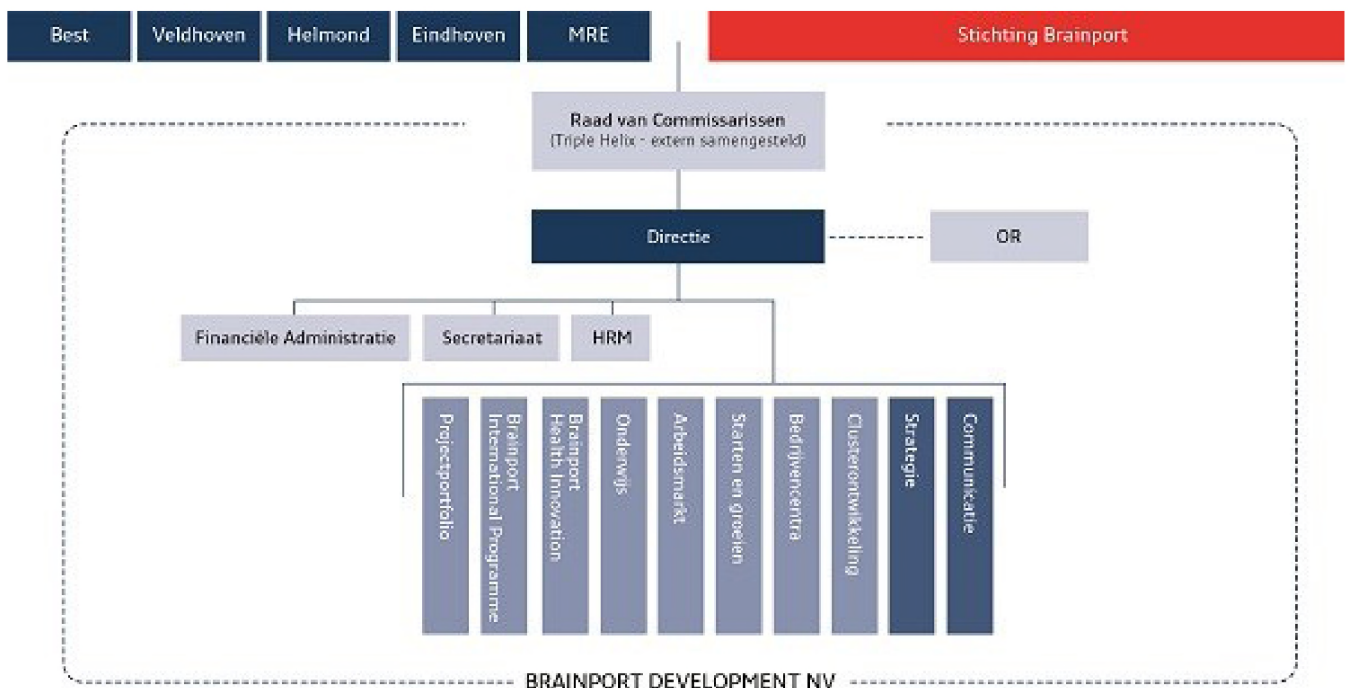
De financiering/subsidiëring geschiedt via de Metropoolregio Eindhoven. Deze subsidie is als volgt opgebouwd:

- 21 gemeenten, nemen deel in de NV via Metropoolregio Eindhoven (44,89%)

Vanuit de 21 MRE-gemeenten nemen 4 gemeenten daarbovenop nog rechtstreeks deel in de financiering van Brainport Development NV.

- Eindhoven (33,18%)
- Helmond (11,50%)
- Veldhoven (6,21%)
- Best (4,22%)

In onderstaand schema vindt u een beknopt overzicht van de onderlinge verbinding tussen Stichting Brainport, (de 21 gemeenten) en Brainport Development NV, alsmede de taakgebieden/domeinen waarop Brainport Development zich richt.



## 5. C4 / Campusgemeenten

Deelnemers:	Gemeenten Best, Eindhoven, Helmond en Veldhoven. Een vertegenwoordiging vanuit Brainport Development neemt structureel aan het netwerk deel.
Taakgebieden:	Het leveren van een gezamenlijke bijdrage aan de versterking van de economische structuur in Zuidoost-Brabant, door het <b>versneld realiseren</b> van een samenhangend en concreet uitvoerings- en investeringsprogramma rondom het thema (internationaal) vestigingsklimaat. Dat gebeurt in de context van het uitvoeringsprogramma Brainport 2020 / <b>Brainport Next Generation</b> en de daaraan gerelateerde ontwikkeling van de <b>campussen</b> in de campusgemeenten en de daarmee, in met name de gemeenten in het stedelijk gebied, verbonden bedrijvigheid. Naast het ondersteunen op allerlei manieren van projecten zijn de C4-gemeenten de (enige) financier van het Brainport International Program (actielijn in schema hierboven), gericht op het aantrekken en behouden van buitenlandse bedrijven, investeerders en meer technische en IT-talenten, zowel op mbo-, hbo- als wo-niveau. Het programma richt zich ook op het bevorderen van exportmogelijkheden, internationale samenwerking en de wereldwijde naamsbekendheid van Brainport regio Eindhoven. Voor het bereiken van deze resultaten wordt ingezet op talent, innovation, trade, invest, public en branding.
Rechtsvorm:	Bestuursconvenant
Beslissingsbevoegd:	4 afzonderlijke gemeenteraden
Overlegvormen:	Bestuurlijk Platform

## 6. Brainport Next Generation

Strategische regionale ontwikkelagenda, vastgesteld door de Stichting Brainport.

Brainport Eindhoven (grofweg de 21 gemeenten van Zuidoost-Brabant/Metropoolregio Eindhoven) kenmerkt zich door een enorm sterke high-tech maakindustrie, een heel bijzondere design sector en een uniek samenwerkingsmodel. Dit wordt in Brainport Next Generation gekoesterd en versterkt.

Om internationaal voorop te blijven lopen, is het essentieel voortdurend te investeren in ons vestigingsklimaat -de randvoorwaarde voor groei- zodat we ons ecosysteem verder op topniveau kunnen brengen en houden. Dat betekent voldoende goed opgeleide vakmensen en kenniswerkers die adaptief kunnen reageren op nieuwe situaties. Meer start-ups en snelgroeiende bedrijven. Verdere internationalisering. Meer publieke R&D. Betere internationale bereikbaarheid. En een regio die op het gebied van sport en cultuur aan de top staat. Brainport Next Generation richt zich daarom op vijf domeinen om de regio structureel economisch te versterken: people, technology, business, basics en international.

De strategie Brainport Next Generation richt zich daarbij op het vinden van oplossingen voor een vijftal grote opgaven van onze tijd waar onze bedrijven en kennisinstellingen mogelijk "het verschil kunnen maken", c.q. op de wereldmarkt een positie kunnen verwerven of versterken en tegelijkertijd onze eigen regio verbeteren: gezondheid, energie, mobiliteit, agrifood en veiligheid.

## 7. Nationale Actieagenda Brainport

Is de trechtering van Brainport Next Generation specifiek gericht op het rijk. Meer in het bijzonder het nieuwe kabinet (regeerakkoord) en het beleid van de diverse ministeries. Naast alle partners in de Stichting Brainport is ook de provincie Noord-Brabant intensief betrokken bij de totstandkoming, aanbidding en uitvoering van deze actieagenda.

## 8. Brainport City

In vervolg op het MIRT-onderzoek Brainport Avenue (2013-2014) voeren het Rijk en regionale partijen binnen een adaptief programma samen de gebiedsvisie Brainport City uit. Deze gebiedsvisie

geeft een ruimtelijk-economisch toekomstperspectief waarmee Brainport Eindhoven internationaal kan blijven opereren, daarbij voortbouwend op technologie, design en kennis. Doelen zijn de verbetering van de agglomeratiekracht, de bereikbaarheid en het vestigingsklimaat. Dit gebeurt momenteel via de aanpak van acht majeure en samenhangende opgaven, zowel op gebieds- als op netwerkniveau:

1. internationale verbindingen;
2. stationsomgeving Eindhoven;
3. centrum stedelijke ontwikkeling Eindhoven;
4. multimodaal transferpunt Acht;
5. Brainport Shuttle;
6. (her)ontwikkeling van Noordwest;
7. hoofdwegennet;
8. opschalen van HOV-systeem;
9. innovatie, Smart City/smart mobility, living lab;
10. landschap, stedelijk groen en water als kwaliteitsdragers.

Vanuit verschillende lopende MIRT-programma's en -projecten wordt reeds bijgedragen aan de opgaven Hoofdwegennet (programma SmartwayZ.NL (A58, A67, smart mobility), Internationale verbindingen (Programma Hoogfrequent Spoor en Ontwikkelagenda Grensoverschrijdend Spoorvervoer), Eindhoven Noordwest (gebiedsontwikkeling Brainport Avenue en landzijdige (auto)bereikbaarheid Eindhoven Airport) en Stationsomgeving Eindhoven (stationspassage Eindhoven en fietsenstalling Neckerspoel). Ook is er sprake van samenhang met de Ruimtelijk-Economische Ontwikkelingsstrategie (REOS).

De resultaten die voor 2017 zijn voorzien, zijn een uitgewerkt gebiedsconcept REOS- toplocatie 'Eindhoven Centraal', waarin ook de koppeling wordt gelegd met de ambities uit de Brainport Nationale Actieagenda', inclusief uitkomsten van de tender voor de ontwikkeling van stationsplein Zuid, en de resultaten van het haalbaarheidsonderzoek Multimodaal Transferpunt Acht. Het gebiedsconcept en de resultaten van het haalbaarheidsonderzoek worden besproken in het bestuurlijk overleg MIRT van najaar 2017. Daarbij wordt ook de koppeling gelegd met de ambities uit de Brainport Nationale Actieagenda die in april 2017 is gepresenteerd.

### **Betrokken partijen**

Gemeente Eindhoven (trekker), het Rijk (ministeries van IenM en E Z), de provincie Noord-Brabant, Eindhoven Airport, NS, Brainport Development en het Stedelijk Gebied Eindhoven (vertegenwoordigd via wethouder Machielsen – Oirschot) nemen deel in de Stuurgroep Brainport City.

## **9. Brainport principles**

Onder deze principles wordt het volgende verstaan:

- Koesteren van identiteit
- Ruimte voor innovatie
- Vraaggericht ontwikkelen: de wauw factor
- Invloed voor bewoners
- Aantrekkelijke en gevarieerde woonmilieus
- Benutting regionaal schaalniveau

Daarbij worden de volgende thema's betrokken:

- Inclusiviteit
- Duurzaamheid
- Thuis en gastvrij
- State of the art in technology
- Gezond wonen
- Ruimte voor ontplooiing
- Recht op inspiratie

- 100% gasloos, energieleverend, klimaatadaptief
- Co-creatie

#### **10.Regionaal ontwikkelfonds Werklocaties**

Deelnemers:	Stedelijk Gebied Eindhoven en Brabantse Ontwikkelings Maatschappij (BOM)
Taakgebieden:	Focus ligt niet alleen op nieuwe, maar ook op bestaande bedrijventerreinen. Doel is om innovatieve ontwikkelingen op bestaande bedrijventerreinen te faciliteren, die leiden tot werkgelegenheid en versterking van de concurrentiepositie en die een kwaliteitsimpuls geven.
Rechtsvorm:	Besloten Vennootschap
Bestuur:	directeur van de BOM en één bestuurder namens de SGE

#### **11.Afsprakenkader Wonen**

In het 'Afsprakenkader Wonen 2017' hebben de colleges van B&W van de negen gemeenten in het Stedelijk Gebied niet alleen afspraken gemaakt over het bouwen van voldoende woningen, maar ook over de kwaliteit daarvan. Daarbij gaan we er bovendien voor zorgen dat bouwlocaties elkaar versterken in plaats van beconcurreren, vanuit de overtuiging dat daarmee zowel de gezamenlijke als lokale belangen zijn gediend. Voor negen grote bouwlocaties zijn nog nadere afspraken nodig.

#### **12.Kwadrantenbenadering**

Binnen de regio is een aantal kwadranten te benoemen die elk hun eigen specifieke woonmilieus kennen. Met behulp van deze benadering is voor de 9 majeure locaties thematisering aangebracht. Deze manier van denken helpt bij de positionering en profilering van woningbouwontwikkelingen in de regio. De roltraptheorie is hierbij ook van belang waarbij we niet uitgaan van 1 roltrap (van het centrum naar de randgemeenten), maar van minimaal 4 roltrappen, van het centrum naar het noorden, naar het zuiden, naar het westen en naar het oosten, en ook omgekeerd. Deze roltrappen kennen elk hun eigen dynamiek.

In steekwoorden zijn de kwadranten als volgt getypeerd:

##### **CENTRUM EINDHOVEN:**

- Internationaal vestigingsmilieu
- Hart van Brainport
- Magneetfunctie
- Visitekaartje techniek en design
- Creatieve woonmilieus
- Jongeren

##### **NOORDRAND:**

- Groen en recreatief
- Landschappelijke kwaliteit
- (Auto)bereikbaarheid Midden-Brabant en Randstad
- Gericht op forensen

##### **DORPSE RAND OOSTELIJK:**

- Dorps sub urbaan wonen
- Landelijke parkachtige kwaliteiten
- Goed HOV ontsloten
- Goede fietsverbinding naar Eindhoven en Helmond
- Dorpse uitbreidingswijken van Eindhoven

##### **WEST RAND:**

- Sub urbaan
- Wonen en werken
- Roltrap voor Eindhoven
- Instroom vanuit de Kempen
- Mix van Eindhovenaren, dorpse gezinnen en kenniswerkers van buiten

#### CHIQUÉ ZUID:

- Luxe en status
- Internationale allure
- Kenniswerkers en expats
- Rust en ruimte

### 13. BOVENS

Deelnemers:	Gemeenten Best, Oirschot, Veldhoven, Eindhoven, Nuenen, Son en Breugel
Taakgebieden:	Verkeer en Vervoer. Netwerkrelatie vanuit de bereikbaarheidsagenda Zuidoost Brabant. In de Bereikbaarheidsagenda wordt de regio onder verdeeld in diverse relaties. In dit geval is de samenwerking ontstaan vanuit de relatie van de regio Zuidoost Brabant richting 's-Hertogenbosch en Veghel/Uden. Het betreft vooral een subregionaal afstemmingsoverleg voor Verkeer en Vervoer, waarbij wordt gekeken naar de gezamenlijke inbreng in het portefeuillehoudersoverleg Verkeer en Vervoer op het vlak van Zuidoost-Brabant. Dit portefeuillehoudersoverleg staat formeel los van de Metropoolregio, al zijn er wel dwarsverbanden tussen het portefeuillehoudersoverleg en de werkplaats Mobiliteit en Innovatie van de MRE.
Rechtsvorm:	Afstemmingsoverleg
Beslissingsbevoegd:	afzonderlijke gemeenteraden
Overlevingsvormen:	Portefeuillehouders Verkeer en Vervoer

### 14. Gebruik Engelse termen

De samenwerkingsagenda is een agenda voor de negen gemeenten in het stedelijk gebied Eindhoven. Het is een gebied dat naast haar lokale kwaliteiten ook een sterk internationaal karakter heeft. Juist dit internationale karakter maakt het gebruik van sommige Engelse termen wenselijk, om de agenda ook goed te positioneren in dat internationale gedeelte van onze gemeenschap. De termen City of Villages, Economic Welfare en Quality of Life maken de aansluiting bij die internationale belevingswereld gemakkelijker.

Voor de volledigheid worden hieronder een aantal gebruikte Engelse termen nader verklaard.

Launching customer: de eerste klant die een nieuw product in gebruik neemt en die mede bereid is om bijvoorbeeld als referent (bv. op een demonstratielocatie) op te treden als hulpmiddel om potentiële klanten te overtuigen.

Scale-up: een snel groeiende starter, die de eerste vijf jaar heeft overleefd; in de definitie van Deloitte een bedrijf dat na vijf jaar al minimaal 10 miljoen dollar omzet boekt.