

Aan de gemeenteraden van de Metropoolregio
Eindhoven

Bezoekadres
Raiffeisenstraat 18
5611 CH Eindhoven
Postadres
Postbus 985
5600 AZ EINDHOVEN

uw kenmerk	uw brief van	ons kenmerk 100526-2268\TPU\HLE	datum 7 december 2021
onderwerp Reactie concept-ambitiedocument " <i>Balans in groei vanuit economische kwaliteit</i> "		e-mailadres s.vandervelden@metropoolregioeindhoven.nl	

Geachte gemeenteraden, beste gemeenteraadsleden,

Betrokkenheid gemeenten is cruciaal voor "Ons" resultaat

Het succes van de economische groei hebben we aan onze unieke kwaliteiten in de regio te danken. Het innovatieve vermogen van onze regio is wereldwijd bekend. Vanzelfsprekend richten we ons op het versterken van het high-techprofiel van de regio. We kijken daarbij vooral naar de vestigingsfactoren. Hier bedenken we niet alleen de oplossingen voor maatschappelijke problemen voor de toekomst, hier maken we ze ook.

De focus van de agenda van de Metropoolregio Eindhoven lag de afgelopen periode op vier thema's: economie, mobiliteit, energietransitie en transitie landelijk gebied. Daarmee hebben we een aantal mooie successen bereikt met onder andere het bereikbaarheidsakkoord, streefbeeld landelijk gebied, vastgestelde regionale energiestrategie en zo kunnen we nog even doorgaan. We 'klagen' soms wel eens dat regionale samenwerking ook uitdagend kan zijn om iedereen op één lijn te krijgen. Maar als ik dan de regionale energiestrategie als voorbeeld pak is daar een zeer intensief proces doorlopen waar iedereen, van inwoner tot raadslid en van natuurorganisaties tot woningcorporaties, de mogelijkheid heeft gehad om inbreng te leveren. Dan mogen we trots zijn op een breed gedragen en doorleefd resultaat. Die betrokkenheid is een groot goed in onze regio, en dat moeten we koesteren.

Vooruit kijken en doorontwikkelen met ambitie

Samen met u als raadsleden en collegeleden willen we, vanuit diezelfde filosofie, toewerken naar een nieuw samenwerkingsakkoord. Als eerste stap daarvoor hebben we de afgelopen maanden een serie masterclasses en onderzoeken (o.a. Brede Welvaart) georganiseerd over de opgaven die op ons als regio afkomen. Daarmee hebben we een gezamenlijk beeld van de regionale opgaven verkregen. Deze verkenningen en kennisontwikkeling zijn de basis geweest van onze volgende stap in dit proces. Een concept-ambitiedocument. Het ambitiedocument heeft als doel om richting mee te geven aan de doorontwikkeling van de inhoudelijke regionale agenda én de wijze hoe we daar met elkaar verder vorm aan willen geven. Het is ook een 'overdracht' naar de nieuwe gemeenteraadsleden.



METROPOOL REGIO EINDHOVEN

Reactie op het concept-ambitiedocument

We nodigen u graag uit om, vanuit uw rol als gemeenteraadsleden, uw inbreng te leveren voor het regionale concept-ambitiedocument "*Balans in groei vanuit economische kwaliteit*".

We beseffen ons dat de raadsagenda's in deze periode van het jaar (over)vol zitten. Toch vragen we u om **uw reactie, al dan niet in concept, voor 3 februari 2022 kenbaar te maken** aan ons. Dit zal gebruikt worden om het concept-ambitiedocument nog verder aan te scherpen zodat het Algemeen Bestuur, met kennisneming van alle reacties, op 23 februari 2022 het definitieve ambitiedocument kan vaststellen. Het definitieve ambitiedocument zal vervolgens aan u als 21 gemeenten worden aangeboden.

Opbouw concept-ambitiedocument

Het concept-ambitiedocument is opgebouwd uit 6 hoofdstukken. Het eerste hoofdstuk beschrijft samenvattend de 'complete' regio als '*daily urban system*' en de doorontwikkeling van onze ambitie voorbij enkel en alleen economische groei. Daarmee is ook het perspectief van Brede Welvaart en een gezonde leefomgeving prominenter in onze ambitie opgenomen. Hoofdstuk 2 beschrijft de ambitie voor onze 'complete' regio. In hoofdstuk 3 wordt het samenwerkingslandschap en de wijze van samenwerken in Zuidoost-Brabant beschreven. Hoofdstuk 4 beschrijft de regionale opgaven. Deze opgaven komen voort uit de masterclasses van o.a. Pieter Tordoir, Joks Jansen en Adriaan Geuze en o.a. het rapport Brede Welvaart van Harry Lintsen en Jan-Pieter Smits. Hoofdstuk 5 beschrijft de opgaven en thema's waarvan het logisch is om deze de komende periode door te ontwikkelen op het schaalniveau van 21 gemeenten. Hoofdstuk 6 geeft tot slot richting mee hoe we met elkaar een stap vooruit kunnen gaan zetten in ons 'samen werken'.

Uw reactie doet ertoe

De groei die we als regio doormaken vraagt van ons om gezamenlijk de handen uit de mouwen te blijven steken en ieder vanuit zijn rol zich maximaal in te blijven spannen. Het gezamenlijk opstellen van een strategie en ambitie is belangrijk en verbindt ons met elkaar. Het is ook voorwaardelijk voor het succes van onze regio en het versterken van een gezonde leefomgeving voor onze inwoners. We nodigen u dan ook van harte uit het concept-ambitiedocument via uw reactie te verrijken. Welke accenten zou u willen zien op onze inhoudelijke agenda? Wat moeten we zeker behouden van onze samenwerking? Alleen met en door uw inbreng werken we samen aan onze prachtige regio, met en voor elkaar voor ons en onze (klein-)kinderen.

Met vriendelijke groet,
het Dagelijks Bestuur van de Metropoolregio Eindhoven,
Namens deze,

de voorzitter,

de secretaris,


J.A. Jorritsma.


mevrouw drs. J. Wiggers.

A photograph of children playing in a park. In the foreground, a child with blonde hair wearing a grey t-shirt with yellow bat symbols is walking. In the background, two other children are riding bicycles on a dirt path. The path is lined with several wooden mailboxes of various colors (black, brown, green) mounted on wooden posts. The scene is bright and sunny, with a blue sky and green grass. The bottom half of the image has a blue gradient overlay.

CONCEPT AMBITIONSDOCUMENT

Balans in groei vanuit economische kwaliteit
voor onze gezonde leefomgeving

VERSIE 6 DECEMBER 2021

METROPOOL

REGIO

EINDHOVEN

INHOUD

1. Onze regio	5
2. Onze ambitie	6
3. Het belang van samenwerken als Metropoolregio Eindhoven	7
4. Opgaven van de complete regio	8
5. Inhoudelijke thema's Metropoolregio Eindhoven	9
5.1. Transitie landelijk gebied	11
5.2. Economie	12
5.3. Mobiliteit	13
5.4. Energietransitie	14
6. Principes van samenwerken	15
7. Bijlagen	17
7.1. Samenwerkingsverbanden Zuidoost-Brabant	17
7.2. Daily Urban System toegelicht	19

INLEIDING

In een dynamische regio als de onze blijven we als Metropoolregio Eindhoven voortdurend vooruitkijken en stellen we onze focus steeds bij op basis van wat speelt en nodig is. Voor u ligt de eerste aanzet voor ons nieuwe samenwerkingsakkoord: het ambitiedocument. Het is een doorontwikkeling van de koers die we met elkaar in 2018 zijn ingeslagen. Terugkijkend op de afgelopen jaren, kunnen we vaststellen dat we flinke slagen hebben gemaakt in onze regionale opgaven binnen de thema's economie, mobiliteit, energietransitie en transitie landelijk gebied. En niet zonder resultaat; als 21 gemeenten samen boekten we successen als het regionaal streefbeeld landelijk gebied, de herstelaanpak coronacrisis, een bereikbaarheidsakkoord en een gezamenlijke energiestrategie. En niet te vergeten een betere verankering van de rol van raadsleden als mede-ambassadeurs van onze samenwerking via de raadstafel²1.

Nu staan we aan de vooravond van een nieuw samenwerkingsakkoord. We bouwen verder aan onze regionale opgaven. We kijken daarbij voorbij

de economische welvaart naar een gezonde fysieke leefomgeving voor de inwoners van onze regio. We doen dat samen met u als raadsleden, collegeleden en ambtelijke organisaties. We hebben ons daarbij laten voeden door wetenschappelijke kennis via een serie masterclasses van onder meer Joks Jansen, Adriaan Geuze en Pieter Tordoir, en door de Regionale Monitor Brede Welvaart door onder meer Harrie Lintsen. Die informatie hebben we verrijkt in de dialoog met u als gemeenten tijdens onze metropoolconferentie en door gesprekken met de themaportefeuillehouders. Ook in ons dagelijks bestuur is de ontwikkeling van het nieuwe samenwerkingsakkoord de afgelopen maanden een terugkerend onderdeel op onze agenda geweest.

Dat alles heeft geleid tot dit ambitiedocument. Hiermee geven we richting aan het proces dat we het komend jaar ingaan om samen met de nieuwe gemeenteraadsleden en colleges te komen tot een doorontwikkeling van de strategische regionale agenda. Een nieuw samenwerkingsakkoord. We zijn het aan onze

inwoners verplicht om de grote opgaven van onze woon- en leefomgeving adequaat gezamenlijk op te pakken, met en voor elkaar.

Het dagelijks bestuur van de Metropoolregio Eindhoven,

*John Jorritsma
Elly Blanksma
Frank van der Meijden
Mathijs Kuijken
Fons D'Haens
Frans Kuppens
Stijn Steenbakkers*

Opbouw concept-ambitiedocument

Hoofdstuk 1, Onze regio:

De regio als 'daily urban system', stad en land verbonden.
Een nieuwe balans van economische groei door schaarste.

Hoofdstuk 2, Onze Ambitie:

Nieuwe balans voorbij de economische groei.
Een kwaliteitssprong voor de leefomgeving

Hoofdstuk 3, Belang van samenwerken:

Noodzaak van samenwerking op verschillende
schaalniveaus om ambitie te realiseren.

Hoofdstuk 4, Opgaven complete regio:

Inhoudelijke opgaven vanuit perspectief
Brede Welvaart.

Hoofdstuk 5, Thema's MRE:

Focus opgaven binnen samenwerking
MRE: economie, mobiliteit, energie-
transitie, transitie landelijke gebied.

Hoofdstuk 6, Principes samenwerken:

Aanscherping van eigenaarschap en
medeverantwoordelijkheid

1. ONZE REGIO

Onze regio is innovatief, slim en veerkrachtig. Dat is niet zomaar komen aanwaaien. Het is het resultaat van eeuwenlang ondernemen, hard werken, elkaar opzoeken en een dosis lef. We maakten een grote ontwikkeling door vanuit de zandgronden naar een toonaangevende hightechregio die zich kenmerkt door een kennisintensieve en slimme maakindustrie. We zijn ook een belangrijke voedselproducerende regio. We herbergen verschillende economische sectoren die met elkaar samenhangen en functioneren als één daily urban system: de dorpen en steden waar inwoners werken, wonen én gebruikmaken van alle voorzieningen. Hier, in onze regio, bedenken én maken we de oplossingen voor de grote maatschappelijke vraagstukken van vandaag en morgen.

Economische ruggengraat

Met open innovatie en wereldwijde netwerken in toptechnologiesectoren heeft onze Brainportregio de welverdiende signatuur van mainport met een internationale koppositie. Knappe koppen en gouden handen, pioniersmentaliteit en een wereldwijd unieke triple helixsamenwerking creëren toegevoegde waarde voor de regio én de BV Nederland. Hier gebeurt het: in clean rooms, schuren, testlabs, fieldlabs, ambachtelijke werkplaatsen en open innovation spaces. Het innovatie-ecosysteem van Brainport is een kraamkamer van nieuwe technologieën en bedrijvigheid voor de maatschappelijke opgaven van de toekomst. Die gemeenschappelijke inzet heeft geleid tot een krachtige economische ruggengraat, die de effecten van de coronacrisis in vergelijking tot andere regio's goed heeft opgevangen.

Schaarste door groei

Onze regio kent een complete structuur van steden, dorpen en natuurgebieden, mooie, diverse landschappen, economische en innovatieve hotspots en een gemoedelijk landelijk gebied met een schat aan cultuurhistorisch erfgoed. De kwaliteit van onze leefomgeving is belangrijk. Niet alleen voor de huidige inwoners, ook voor de kenniswerkers van de hightechbedrijven in onze regio. De groei van bedrijvigheid, banen en welvaart betekent ook een groeiende behoefte aan mensen, materialen,

ruimte voor wonen, leefbaarheid, nieuwe bedrijfslocaties, slimmere bereikbaarheid en een passende sociaal-maatschappelijke infrastructuur. Het tempo waarmee we hier invulling aan kunnen geven, is onvoldoende om de dagelijkse praktijk bij te benen. Schaarste en 'opstopping' op allerlei vlakken remmen de economische groei af. Daarbij vragen maatschappelijke vraagstukken meer aandacht. De kwaliteit van bodem, lucht en water moet beter en gezondheid is geen vanzelfsprekendheid meer. Niet iedereen deelt optimaal mee in de welvaart die onze regionale economie brengt en de tweedeling groeit. Bovendien is klimaatverandering van invloed op elke ontwikkeling.

Nieuwe balans

Deze en tal van andere factoren bepalen de kwaliteit van onze fysieke en maatschappelijke leefomgeving en ons welbevinden; kort samengevat de 'brede welvaart'. De kwaliteiten van het stedelijk gebied én de kwaliteiten van het landelijk gebied zijn onlosmakelijk met elkaar verbonden in ons daily urban system.

De complete regio vraagt om actieve inzet op het bewaken en verbeteren van de balans tussen landelijk en stedelijk gebied. We staan aan de vooravond van een duurzame schaalsprong die eisen stelt aan de kwaliteiten van de leefomgeving, zoals bereikbaarheid en diversiteit in aanbod. Tegelijkertijd staan we voor ingrijpende transities in ons landelijk gebied. Het op een verantwoorde en waardevolle manier laten slagen van de schaalsprong en de transities in het landelijk gebied, met behoud van de sociale balans, hangt af van twee zaken. Als eerste de mate waarin we erin slagen om de klimaat- en energieopgaven integraal op te pakken in de ontwikkelingen binnen de regio. Ten tweede de mate waarin we onze inventiviteit en ons innovatievermogen inzetten om sociale en maatschappelijke vraagstukken op te lossen.

Het is onze opdracht als samenwerkende gemeenten om, samen met de provincie en het Rijk, hieraan invulling te geven. Willen we dit goed doen, dan moeten we de interactie tussen ons als 21 gemeenten, Brainport, waterschappen, provincie en het Rijk versterken.

2. ONZE AMBITIE

Als Metropoolregio Eindhoven werken we aan een gezonde (fysieke) leefomgeving voor inwoners, ondernemers en bezoekers van de mooiste en meest inclusieve regio van Nederland. Door samen te werken op de grote maatschappelijke opgaven rondom de kwaliteit van de leefomgeving dragen we bij aan het welzijn en de brede welvaart van onze inwoners.

Een kwaliteitssprong voor de leefomgeving

We spannen ons maximaal in om een sterkere verbondenheid te realiseren tussen de (high)tech economische ontwikkeling en de maatschappelijke opgaven in de regio. Zo leveren we onze bijdrage aan het behouden en versterken van het high-tech ecosysteem van de Brainportregio. Zo dragen we niet alleen nationaal maar ook binnen Europa en zelfs wereldwijd bij aan de economie en welvaart van de toekomst

We richten ons als overheden niet enkel op de randvoorwaardelijke opgaven voor de (economische) groei en ontwikkeling van het Brainport ecosysteem. We kijken zeker ook naar de effecten van deze groei en leggen daarbij nadruk op de balans voor de fysieke leefomgeving.

Een hogere kwaliteit van het woon- en leefklimaat in de regio maakt dat inwoners en anderen zich hier gezonder voelen en draagt bij aan het welzijn en de welvaart voor iedereen. Nu, voor onze kinderen én kleinkinderen.



3. HET BELANG VAN SAMENWERKEN ALS METROPOOLREGIO EINDHOVEN

Brabant staat bekend om de korte lijnen en het hechte netwerk. Mensen zoeken elkaar op en delen middelen en invloed. Er heerst een cultuur van 'ons kent ons' en elkaar iets gunnen. Het netwerkdenken wortelt hier in vruchtbare zandgrond.

Sinds de jaren '80 ontstond in deze regio samenwerking door alle lagen en rollen heen. We kennen hier een sterk netwerk tussen overheid, bedrijven en onderwijs, ook bekend als 'triple helix'. De economie in deze 'slimste regio van de wereld' groeit al vele jaren en heeft, na een korte neergang door corona, de opgaande lijn weer gevonden.

Waarom samenwerken?

Samenwerking blijft in onze regio onverminderd belangrijk. Als lokale bestuurder wil je dingen voor elkaar krijgen en problemen oplossen voor je inwoners. Steeds vaker zitten de knoppen waaraan je kunt of moet draaien buiten de gemeentegrenzen. Bovendien hebben we allemaal de (schaal van de) regio ook nodig om belangen extra kracht bij te zetten. Mede omdat er vanuit het Rijk en Europa toenemende aandacht is voor de regionale schaal (onder meer vormgegeven in Regio Deals) en groeiende regionale verschillen. Als overheden hebben we opgaven op vele schaalniveaus.

De afgelopen jaren is er een verschuiving zichtbaar van het schaalniveau waarop grote opgaven als klimaat en energietransitie, opgepakt worden naar het regionale schaalniveau: het daily urban system. Ofwel: de dorpen en steden in onze regio waar inwoners werken, wonen én gebruikmaken van alle voorzieningen. Zowel gemeente(n) als regio staan daarbij voor de uitdaging om de slagkracht te versterken.

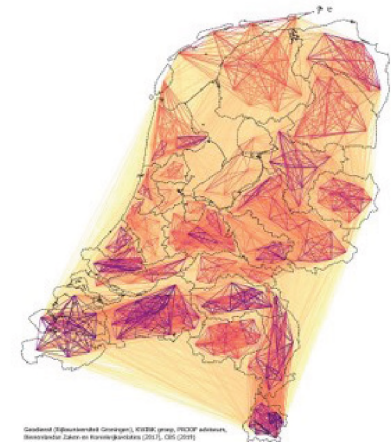
"Er zijn een paar dingen die je moet regelen. Daar heb je ook niet een nieuwe bestuurslaag voor nodig. Maar het vereist wel dat de gemeenten in zo'n regionaal verband als één team samenwerken en als een eenheid opereren. En ook naar de buitenwereld. Richting Den Haag, richting Brussel. Dan gaat het om de regio en moet je ook als regio vertegenwoordigd zijn." - Pieter Tordoir

In de Metropoolregio Eindhoven bestaat ons daily urban system uit 21 gemeenten, van Reusel-De Mierden tot Gemert-Bakel, met de steden Helmond en Eindhoven als kernen. Steeds meer stemmen we agenda's op elkaar af. We verdelen taken en verantwoordelijkheden en voorkomen dat we dingen dubbel doen. We gaan dit in de toekomst nog veel meer doen en dat moet ook. Omdat de vervlechting van de opgaven eerder groter dan kleiner zal worden.

Succesvol zijn bestaat niet alleen uit 'knallen', hard groeien en het slimste jongetje of meisje van de klas zijn. Hoe mooi dat ook is, als overheden staan we ervoor dat dit samengaat met goed samenleven, fysiek en mentaal gezond zijn, mooie dingen met elkaar meemaken en onze natuur koesteren. Om ook daarin de beste regio te zijn, voor al onze inwoners, moeten we óók uitblinken in samenwerken.

Samenwerkingsverbanden

Dat samenwerken aan opgaven in de regio doen we via verschillende samenwerkingsverbanden. Voorbeelden zijn de Metropoolregio Eindhoven, subregionale samenwerkingen (SGE, de Kempen, de Peel en A2-gemeenten) en bijvoorbeeld ook stichting Brainport of de GGD. Door steeds meer en beter met elkaar te werken, kunnen we als regio gezamenlijk optrekken richting provincie en Rijk. Ieder heeft daarin zijn rol en verantwoordelijkheid. Meer over deze samenwerkingsverbanden leest u in de bijlagen van dit ambitiesdocument.



4. OPGAVEN VAN DE COMPLETE REGIO

Het gaat dankzij slim samenwerken erg goed met onze regio. Maar dat betekent niet dat we zelfgenoegzaam achterover kunnen leunen. Groei gééft veel maar vráágt ook veel. Groei en de bijbehorende stedelijke schaa-sprong legt druk op onze leefomgeving en het milieu. Uit de regionale monitor Brede Welvaart blijkt dat, vergeleken met tien jaar geleden, de tevredenheid over het wonen en de leefomgeving is gedaald. De luchtkwaliteit is weliswaar verbeterd maar de regio heeft ook daar nog steeds een grote uitdaging. De druk op de woningmarkt heeft extreme proporties aangenomen. Voor verschillende doelgroepen wordt het steeds moeilijker om een (betaalbare) woning te vinden in eigen dorp of stad. Verder nemen de ruimteclaims toe waardoor de landschappelijke kwaliteiten van onze heides, beken en bossen verder onder druk komen te staan. Dit terwijl juist die kwaliteiten ook nodig zijn om de klimaatveranderingen mee op te kunnen vangen. Ook de voedselproducerende sector staat steeds verder onder druk en is 'uit balans'. Wat als er dadelijk geen boeren meer over zijn?

Grensoverschrijdende opgaven

De opgaven rond de fysieke leefomgeving voor alle dorpen en steden in onze metropoolregio komen samen op het niveau van de regio en liggen op ons bordje als overheden. Want alleen als we economische groei evenwichtig en integraal bevorderen, worden onze inwoners er écht beter van. Als gemeenten werken we op veel verschillende plekken dan ook al hard (samen) met elkaar en met andere partijen om strategische, grensoverschrijdende opgaven aan te pakken.

Brede welvaart als perspectief

De groei blijft zich de komende jaren doorzetten en heeft ook voor een groot deel bijgedragen aan onze economische welvaart. Om het effect van deze groei, de (stedelijke) schaa-sprong, voor de hele regio beter in beeld te brengen, kijken we naar de opgaven vanuit het perspectief van brede welvaart. Door brede welvaart centraal te stellen in regionaal beleid zorgen we ervoor dat alle inwoners in de regio kunnen profiteren van groei in welvaart én welzijn.

Doorontwikkeling vanuit agenda voor een betere en gezonde leefomgeving

Het werken aan de opgaven in het perspectief van brede welvaart, doen we allemaal. Van onze inwoners tot ondernemers, en van buurt, wijk, gemeente(n) tot (sub-)regioniveau. Maar natuurlijk ook de provincie en het Rijk. Uit de masterclasses die we de afgelopen periode hebben gehad, kwam een aantal opgaven naar voren waarvan het zeer belangrijk is om die op regioniveau, als één team, met elkaar aan te pakken:

- De economische structuur. Een goed vestigingsklimaat blijft randvoorwaardelijk voor een innovatieve economie en aantrekkingskracht van talent.
- Het bereikbaarheidssysteem. Een betere bereikbaarheid vergroot de toegang tot, en deelname aan werk en voorzieningen voor verschillende groepen mensen, en kan daarmee bijdragen aan hun welzijn.
- De verbinding van stad en land.
- De topvoorzieningen. Werken aan een divers en bereikbaar aanbod van voorzieningen vergroot de aantrekkelijkheid van het vestigingsklimaat.
- Het verdeelvraagstuk rondom wonen. Een gevarieerd woonmilieu draagt bij aan het leefklimaat en aantrekkelijk vestigingsklimaat voor diverse doelgroepen.
- De landschappelijke kwaliteiten die worden bepaald door bodem, water en het landschap (bijv. Van Gogh Nationaal park i.o.).
- De effecten van klimaatveranderingen en de energietransitie.



met deze QR-codes krijgt u toegang tot achtergrond informatie op de website.

Wat we inhoudelijk met elkaar als 21 gemeenten binnen de Metropoolregio oppakken, leest u in het volgende hoofdstuk over de inhoudelijke thema's.

"Ik denk dat de regio nog wel voor een aantal vraagstukken staat, rondom wonen en rondom milieu bijvoorbeeld. Opgaven die te maken hebben met wat we tegenwoordig Brede Welvaart zijn gaan noemen. Welvaart en Welzijn voor iedereen!" - Joks Jansen

5. INHOUDELIJKE THEMA'S METROPOOLREGIO EINDHOVEN

Als 21 samenwerkende gemeenten in Metropoolregio Eindhoven hebben we de afgelopen jaren met succes ingezet op vier urgente inhoudelijke en integraal verbonden thema's; transitie landelijk gebied, economie, mobiliteit en energietransitie. Via de invulling van die thema's leverden we een bijdrage aan het versterken van het kenmerkende economische profiel van onze regio. Om verschillende redenen is het belangrijk om ook de komende jaren deze thema's te behouden en samen te blijven werken aan resultaten binnen die thema's.

Mobiliteit: bereikbaarheidsagenda

Met elkaar hebben we een bereikbaarheidsagenda neergezet om de congestie in Zuidoost-Brabant beter op te lossen. Zowel het recente MIRT-onderzoek 'Verstedelijking en bereikbaarheid Brainportregio' als de analyses uit masterclasses en de regionale analyse uit de Brede Welvaartsmonitor onderstrepen dat de bereikbaarheid van de regio ook de komende jaren als urgent op de regionale agenda thuishoort. Een betere bereikbaarheid is ook cruciaal voor het vestigingsklimaat van onze bedrijven en de economische toplocaties en campussen.

Economie

De clustering van innovatieve bedrijven en kenniswerkers is van cruciaal belang voor de kennisintensieve maakindustrie in onze regio. Voor de vestiging van bedrijven speelt daar tegenwoordig nog een andere belangrijke factor mee: de beschikbaarheid van netcapaciteit.

Energietransitie

Niet alleen voor bedrijven maar ook voor onze inwoners wordt de afhankelijkheid van buitenlands gas, stijgende gasprijzen en energieschaarste een steeds groter probleem. Energiearmoede vergroot de kloof tussen arm en rijk nog verder, waardoor niet iedereen welvaart kan ervaren.

Om die reden is het van belang om de energietransitie ook de komende jaren nog prominent op de regionale agenda te plaatsen. De energiestrategie is als opdracht vanuit het Rijk een strategische eerste aanzet voor onze regio. Het Rijk vraagt ons om actief daarop door te pakken.

Transitie landelijk gebied

De energietransitie, klimaatveranderingen en de (inter-)nationale klimaatdoelen hebben een grote invloed op de fysieke leefomgeving. Zowel in als op de bodem. Deze transities moeten zorgvuldig worden ingepast, terwijl ook de druk vanuit andere opgaven (zoals ruimte voor wonen, bedrijventerreinen en het opwekken van energie) en belangen toeneemt. Daarmee is ook het laatste thema van onze agenda aangesneden: de transitie van het landelijk gebied. Met het opstellen van een streefbeeld voor het landelijk gebied maakten we een eerste aanzet voor een integrale visie op de kwaliteit van onze leefomgeving en het belang van de economische dragers in het landelijk gebied.

Continuïteit en focus

Gelet op deze ontwikkelingen en de urgentie zoals in hoofdstuk 4 beschreven, vragen onze vier thema's ook voor de komende jaren om continuïteit en focus. Opgaven rondom thema's zoals bijvoorbeeld wonen en arbeidsmarkt zijn niet minder urgent maar hebben een ander schaalniveau. Ook over deze thema's stemmen we binnen de MRE af. Daarover leest u meer in hoofdstuk 6.

Brede welvaart als verbindend perspectief

De vier thema's hebben een onderlinge samenhang en fungeren als overkoepelende paraplu. Het zijn opgaven voor de complete regio. Daarbij kijken we vanuit een breder perspectief naar de thema's, namelijk vanuit het perspectief 'brede welvaart'. Van daaruit leveren we als regio een bijdrage aan onze gezamenlijke ambitie; een kwaliteitssprong voor een gezonde leefomgeving voor onze inwoners.

Invulling van de vier thema's

In de volgende paragrafen vindt u de uitwerking van de vier thema's. Hiervoor is onder meer input opgehaald bij de verschillende portefeuillehoudersoverleggen en uit gehouden masterclasses. Ook keken we naar landelijke ontwikkelingen en trends. De vier thema's bevinden zich in verschillende fases van samenwerking, waardoor er een verschil zit in abstractieniveau.

De beschrijvingen van de thema's zijn nadrukkelijk een eerste aanzet voor het samenwerkingsakkoord 2023-2026. In het vervolgproces spelen de inhoudelijke portefeuillehoudersoverleggen en de gemeenteraadsleden een belangrijke rol. In hoofdstuk 6 beschrijven we de manier waarop deze (deel)ambities vormgegeven zouden kunnen worden.

5.1. TRANSITIE LANDELIJK GEBIED

Het is onze ambitie om het landelijk gebied leefbaar, toekomstbestendig en economisch vitaal te houden. Ten onrechte doemt nog steeds het beeld op dat het landelijk gebied vooral beheerst wordt door knelpunten en opgaven. Als je anders kijkt, zie je juist veel kansen. Het landelijk gebied biedt ruimte voor kwaliteitsverbetering van natuur- en milieuwaarden, ruimte voor nieuwe, duurzame vormen van ondernemerschap, ruimte voor verantwoorde voedselproductie, voor huisvesting en voor vrijetijdsbesteding. Door zorgvuldig om te gaan met ruimte en ruimtelijke kwaliteit in het landelijk gebied krijgen stedelijke gebieden de kans om door te ontwikkelen. Dit draagt bij aan een gezonde leefomgeving en aan het welzijn van onze inwoners. Stedelijk en landelijk gebied zijn een samenhangend geheel: een complete regio.

Balans

Balans is het uitgangspunt binnen de hele regio. De ene ontwikkeling mag niet ten koste gaan van kwaliteit ergens anders: we gaan voor plus - plus, waarbij een ontwikkeling in het ene gebied ook een waardevolle toevoeging voor het andere gebied betekent. Wat dat concreet inhoudt, hebben we in grote lijnen vastgelegd in ons 'Streefbeeld voor het landelijk gebied'.

Landelijk en stedelijk gebied verbonden

De kwaliteit van het landelijk gebied is bepalend voor de kwaliteit van een gezonde leefomgeving voor de hele regio. De noodzaak om de urgente opgaven in het buitengebied aan te pakken, wordt dan ook breed gedeeld. Denk hierbij aan de kwaliteit van bodem, water en lucht, de transitie van de landbouw en het groeiend aantal ruimteclaims voor de energieopgave, natuurontwikkeling, wonen, bedrijfslocaties en infrastructuur. De belangen van landelijk en stedelijk gebied zijn op deze dossiers onlosmakelijk met elkaar verbonden en komen tot uitdrukking in de 'Regionale Brede Welvaartsmonitor'.

"De grote 'captains of industry', en ik heb dit ook uit hun eigen mond vernomen, eigenlijk zeggen dat unieke landschap wat we soms vergeten te noemen. Een belangrijke vestigingsplaatsfactor is geworden. Dus als je de high tech, maakindustrie van onze regio bekijkt dan zeggen zij dat het schone milieu, het hebben van een muziekgebouw, goede culturele voorzieningen, sport en ruimte te hebben om te genieten van de natuur, zijn vestigingsplaatsfactoren"- Adriaan Geuze

Verbinding zoeken

Als het gaat om onze inzet op dit thema, doen we geen zaken dubbel. De bestuurlijke vertegenwoordiging van onze regio aan de verschillende tafels is belangrijk om onze belangen vertaald te krijgen naar provinciale en landelijke aandacht. We zoeken daarom verbinding met verschillende overleggen en samenwerkingsverbanden als het provinciaal Bestuurlijk Overleg Transitie Landbouw (BOTL), Nationale Omgevingsvisie (NOVI), Zuidoostelijke zandgronden en Interbestuurlijk Platform (IBP) Vitaal Platteland.

5.2. ECONOMIE

Het is onze ambitie om het leef-, verblijf- en werkklimaat van onze inwoners, bezoekers en bedrijven te verbeteren vanuit economisch perspectief. Daarbij geldt ons unieke Brainportprofiel als uitgangspunt en de duurzame schaa sprong van de regio als onderlegger.

De schaa sprong heeft toegevoegde waarde, mits we vraagstukken op het gebied van onder meer ruimte, mobiliteit, wonen, arbeid en maatschappelijke infrastructuur integraal benaderen. Het doel daarvan is balans bereiken tussen alle factoren die de regionale brede welvaart bepalen. Die balans is er nu niet op alle punten.

Brainportprofiel verder versterken

Het is belangrijk dat we het Brainportprofiel de komende jaren verder versterken. De afgelopen samenwerkingsperiode hebben de 21 gemeenten binnen de Metropoolregio Eindhoven een goede bijdrage geleverd aan het intensiveren hiervan. Zo leveren we samen met de andere triple helixpartners input voor de jaarplannen van de Brainport Agenda. Gezamenlijk zetten we dan ook in op de continuering van de Brainport Agenda waarin de MRE via het thema economie een schakelfunctie heeft in de verbinding met de regio. Zo geven we invulling aan de publieke verantwoordelijkheid binnen de triple helixsamenwerking Brainport. Dit is het gezicht waarmee we met het Rijk en de provincie aan tafel zitten en waarmee we agenderen wat we als regio nodig hebben om het innovatievermogen van onze hightech-sectoren te laten renderen. Voor de regio én voor Nederland.

Innovatie als motor

We hebben in de regio te maken met schaarste van mensen, materialen en ruimte. Daarbij staan we voor grote maatschappelijke opgaven als klimaat, energie en stikstof, maar ook vergrijzing en tweedeling. Willen we oplossingen kunnen bieden, is een bredere inzet nodig van onze economische kracht en ons innovatievermogen vanuit ons unieke Brainportprofiel. Het bedrijfsleven -zowel de stuwende economie in de hightech-sectoren als het brede MKB - speelt hierin een belangrijke rol.

“Brede Welvaart dwingt je om je blik te verbreden en in ieder geval te kijken, waar knelt die groei.” - Joks Jansen

Stimuleringsfonds als succesformule

De gemeenten in onze regio dragen rechtstreeks bij aan het innovatievermogen en de groei van ons regionale bedrijfsleven. Dat doen ze via het Stimuleringsfonds van de Metropoolregio Eindhoven. Jaarlijks worden via dat fonds vele tientallen innovatieve initiatieven in de regio ondersteund. Deze succesformule werkt, en zetten we graag voort. Om vanuit het Stimuleringsfonds integraal bij te dragen aan oplossingen voor actuele vraagstukken, verleggen we waar nodig accenten en passen we criteria aan.

5.3. MOBILITEIT

Het is onze ambitie om voor iedereen mobiliteit en keuzevrijheid in het bewegen van A naar B mogelijk te maken. Ook moet dat systeem betaalbaar zijn, zodat we vervoersarmoede bij alle doelgroepen voorkomen. Mobiliteit levert daarmee een belangrijke bijdrage aan de brede welvaart van onze inwoners. Het stelt hen in staat om de voor hen belangrijke bestemmingen en activiteiten te bereiken: banen, voorzieningen en sociale contacten. Bovendien kan goede mobiliteit een positieve bijdrage leveren aan de fysieke en mentale gezondheid, met de fiets nog meer dan met de auto.

Mobiliteit kán ook de brede welvaart verlagen. Bijvoorbeeld door verkeers- onveiligheid, geluidsoverlast, milieuvuiling en klimaatverandering. De bereikbaarheid van onze regio staat onder druk en is niet enkel op te lossen door 'meer asfalt'. We staan aan de vooravond van een mobiliteits- transitie.

Mobiliteitstransitie

Met de mobiliteitstransitie bedoelen we de beweging naar meer bewust reisgedrag van bewoners, bezoekers en doorreizigers in de regio. In het realiseren van die mobiliteitstransitie speelt de reiziger een centrale rol. Daarom hebben we veel aandacht voor de behoeftes van reizigers. We zetten bovendien in op het creëren van bewustzijn en gedragsverandering bij reizigers. Daar waar nodig en mogelijk bieden we passende alternatieven voor de auto.

“Eigenlijk zijn wij een soort van 15-minutenprovincie. Want je kunt hier alles binnen 15 minuten, meestal op de fiets, bereiken.” - Carlo van de Weijer

Samenhangend mobiliteitssysteem

We maken stevige keuzes richting een samenhangend mobiliteitssysteem bestaande uit een divers aanbod van vervoersmiddelen (co-modaliteit). Dat systeem bestaat uit actieve vormen van mobiliteit (fietsen en lopen), deelmobiliteit, het OV en de auto. We streven naar één drempelloos co- modaal systeem dat voor de reiziger eenvoudig te gebruiken is. Kijkend naar de ruimtelijke ontwikkelingen vraagt dit ten minste om een schaal- sprong in het OV en de fiets, maar ook de auto zal in de toekomst een belangrijke rol blijven spelen.

Bij de inrichting van het mobiliteitssysteem kijken we concreet naar drie punten:

1. Mobiliteit in relatie tot de kenmerken van een gebied. We hanteren een gebiedsgerichte benadering voor het bepalen van een passende invulling van het mobiliteitssysteem.
2. De bereikbaarheid van en binnen de regio, onder meer van de economische toplocaties. Hierbij hebben we oog voor de rol van de logistiek en het doorgaand (goederen)verkeer in de regio.
3. Slimme oplossingen en data. We zetten in op de digitalisering van het mobiliteitssysteem.

5.4. ENERGIETRANSITIE

De ambitie op het thema energietransitie is glashelder en komt voort uit het Klimaatakkoord van Parijs, Klimaatneutraal in 2050. Dat is ook onze stip op de horizon.

Brede welvaart gaat over de kwaliteit van leven in het 'hier en nu' maar ook over de mate waarin deze effect heeft op onze kinderen en kleinkinderen ('later'). Door de uitstoot terug te dringen met 49% ten opzichte van 1990 leveren we ook onze bijdragen voor nu, maar nog meer voor onze toekomstige generaties.

We zetten in op energiebesparing en gaan stap voor stap over op duurzame energie. Deze wekken we zoveel mogelijk op in onze regio. Daarmee zijn we minder afhankelijk van een energievoorziening 'van buitenaf'. Ook willen we koploper zijn in nieuwe technologieën en innovaties door gebruik te maken van de innovatiekracht van bedrijven in onze Brainportregio. Daarvoor zoeken we experimenteeruimte in wet- en regelgeving, zetten we ons Stimuleringsfonds effectiever in en zetten we ook concrete testlocaties in bij de gemeenten.

Regionale Energiestrategie (RES)

Dit thema vraagt in deze fase om een duidelijke focus, waarbij we ons richten op de middellange termijn. De gemeenten, provincie en twee waterschappen in onze regio hebben een Regionale Energiestrategie (RES) gemaakt. Dit in afstemming met de netbeheerders, maatschappelijke organisaties, lokale energiecoöperaties en met input van inwoners. In de RES staat waar en hoe hernieuwbare energie opgewekt kan worden. Maar ook welke bovenlokale warmtebronnen te gebruiken zijn, zodat wijken en bedrijven van het aardgas af kunnen. De RES moet worden verankerd in het gemeentelijke omgevingsbeleid. Op basis van een integrale en gebiedsgerichte aanpak en in afstemming met de mensen uit het gebied.

De focus binnen de RES ligt op de thema's 'gebouwde omgeving' en 'duurzame elektriciteit'. In de verdere afstemming en koppeling met andere opgaven is extra inspanning nodig en moeten keuzes worden

gemaakt. Ook moeten we inzetten op beperking en verduurzaming van de energievraag uit de andere sectoren zoals de industrie en mobiliteit. Dit vraagt om verbinding tussen ruimtelijke ordenaars, duurzaamheids-experts en experts van andere thema's als landbouw, natuur, mobiliteit, woningbouw en ondergrond. Het is belangrijk dat thema's als schaarste op de arbeidsmarkt en energiearmoede worden geagendeerd op de juiste tafels.

Van RES naar uitvoering

In de regio wordt al hard gewerkt aan projecten op het vlak van energietransitie en we willen met volle kracht door. De uitvoering is bij verschillende partijen belegd, op verschillende schaalniveaus (lokaal, subregionaal, regionaal). De 21 gemeenten, de provincie en twee waterschappen werken aan een Samenwerkings- en Uitvoeringsprogramma RES. Hierin zetten zij beleidsmatige afspraken om in concrete projecten, samen met de betrokken stakeholders. Ook wordt een heldere rolverdeling vastgelegd, met een duidelijke scheiding tussen beleidsopgaves en uitvoering. Voor de uitvoering van het Samenwerkings- en Uitvoeringsprogramma zijn we als regio ook afhankelijk van de (structurele) financiering van het Klimaat-akkoord.

RES 2.0

Na de RES 1.0 willen we nieuwe beleidsafspraken vastleggen in een RES 2.0. Deze bevat een toekomstgerichte en strategische visie, met de focus op 2030 en een doorkijk naar 2050. Deze RES is een hefboom voor kwaliteitsverbetering: ruimtelijk, economisch, ecologisch en sociaal. Die kan rekenen op maatschappelijk draagvlak en betrokkenheid, gericht is op ruimtelijke kwaliteit en het resultaat van een zorgvuldig proces.

6. PRINCIPES VAN SAMENWERKEN

Onze samenwerking binnen de Metropoolregio Eindhoven gaat al ver terug en heeft zich de laatste jaren steeds weer verder ontwikkeld. De rol van de gemeenteraadsleden en portefeuillehouders van onze 21 gemeenten is versterkt en ook de ambtelijke organisaties zijn steviger betrokken vanuit de inhoud. Daarmee hebben we geïnvesteerd in een verdere betrokkenheid en eigenaarschap op verschillende niveaus, voor de opgaven binnen de vier samenwerkingsthema's. De spanning tussen regionale afspraken en de democratische legitimiteit blijft een dilemma. Het is dan ook belangrijk om daar continu scherp op te zijn.

Het gezamenlijk opstellen van een strategie en ambitie is belangrijk. Dat is wat ons met elkaar verbindt. Het is ook voorwaardelijk voor het succes van onze regio en het versterken van een gezonde leefomgeving voor onze inwoners. Daarom is het zo belangrijk om afspraken te maken over hoe we met elkaar samenwerken. Dit hoofdstuk is bedoeld als aanzet om de komende periode met elkaar in gesprek te gaan en u uit te nodigen om dat gesprek, met elkaar, te voeren. Hoe succesvoller we als één complete regio zijn in onze opdracht, hoe beter dat is voor onze inwoners.

Eigenaarschap en medeverantwoordelijkheid

De belangrijkste twee voorwaarden voor een effectieve samenwerking zijn eigenaarschap en medeverantwoordelijkheid.

- Eigenaarschap: elke bestuurder, raadslid of ambtenaar spant zich maximaal in om de gezamenlijke ambitie mee te realiseren.
- Medeverantwoordelijkheid: actief terugkoppelen richting eigen college en raad vanuit de regionale gremia zoals de portefeuillehouders-overleggen, dagelijkse en algemene besturen en de Raadstafel²¹. Daarin nemen we een gezamenlijke verantwoordelijkheid en dragen we de regionaal gemaakte afspraken actief uit.

"De regio waar jullie wonen en werken is zo bijzonder. Als je dat met elkaar blijft doen komt de rest van Nederland kijken hoe het moet. En dat weten jullie eigenlijk al, maar moet ook wel eens hardop gezegd worden." - Adriaan Geuze

Slagkracht en continuïteit

Bij samenwerken gaat het ook om voldoende slagkracht en continuïteit. Slagkracht staat soms op gespannen voet met breed gedragen eigenaarschap en medeverantwoordelijkheid. De regionale vraagstukken zijn lange termijnopgaven met grote invloed op de regio, gemeenten en inwoner. Vaak overstijgen ze ook een bestuursperiode en is continuïteit belangrijk om niet elke vier jaar 'opnieuw' te moeten beginnen. We zorgen er ook voor dat alle deelnemers aan de regionale processen en besluitvorming maximaal gefaciliteerd zijn om hun werk te kunnen doen. Dat doen we bijvoorbeeld door kennisdeling, informatie-uitwisseling en verbinding van agenda's. Zo zorgen we binnen de grenzen van het democratisch proces voor maximale slagvaardigheid.

Ontwerpgerichte aanpak en heldere prioritering

De complexiteit, urgentie en samenhang van de thema's vraagt ook om een sterkere interactie tussen ons als samenwerkende gemeenten. Het aanpakken van de thema's vraagt om meer verbeeldingskracht, of beter een ontwerpgerichte aanpak voor de maatschappelijke opgaven van morgen. Dat geldt ook voor de verbinding en samenhang tussen de vier inhoudelijke portefeuillehoudersoverleggen van de MRE (poho's) onderling en met andere stakeholders/partners en samenwerkingsverbanden.

Inzet van mensen

Om onze ambities te kunnen realiseren, is er ook voldoende ambtelijke (uitvoerings-)inzet nodig. De realisatiekracht bij gemeentelijke organisaties staat onder druk. Er is sprake van schaarste en dat vraagt van ons slimme keuzes te maken. Concreet op de thema's mobiliteit en energietransitie ontstaat een uitdaging op het organiseren van voldoende realisatiekracht, zowel op strategisch, tactisch als uitvoerend niveau. Zo krijgen we meer grip op het realiseren van onze ambities.

Een extra stap

Ondanks dat we elkaar al heel goed kunnen vinden en we met elkaar samenwerken, vragen de urgente opgaven van vandaag om nog een extra stap te zetten. Nog niet altijd slagen we als MRE erin om regionaal gemaakte afspraken vanuit een portefeuillehoudersoverleg gezamenlijk uit te dragen en te verbinden met de eigen gemeenteraad of het eigen college. En dat terwijl deze verbindingen cruciaal zijn. We constateren ook dat we, vanwege de waan van de dag en druk op onze agenda's, onvoldoende tijd nemen om het echte gesprek te voeren over onze belangen in relatie tot onze regionale belangen, en hoe we elkaar nog verder kunnen versterken.

Als laatste schieten we, door de zorgvuldigheid in procedures en betrokkenheid, soms ons doel voorbij. Een voorbeeld daarvan is de zorgvuldigheid waarmee we werkprogramma's jaarlijks aanbieden aan gemeenteraden. Dit neemt drie maanden aan 'proceduretijd' in beslag. We gaan hierover met elkaar in gesprek hoe we de kaderstellende rol van de raad kunnen versterken zonder dat hierdoor procedures "stropkerig" worden.

Principes voor aanscherping samenwerking

Als we 'de beste' willen zijn in samenwerken, vraagt dat van ons om ook gezamenlijk een stap voorwaarts te zetten. We komen in een nieuwe fase terecht. Dat vraagt om het aanscherpen van hoe we met elkaar de komende vier jaar willen samenwerken. Vanuit de principes hieronder gaan we daarover met elkaar het gesprek aan:

- 1 Medeverantwoordelijkheid: samen, als 21 gemeenten, maken we de regio en staan we voor onze gezamenlijke ambitie, thema's en opgaven.
- 2 Eigenaarschap: we spannen ons maximaal in om de gezamenlijke ambitie mee te realiseren. Daarvoor organiseren we ook in eigen huis ambtelijke capaciteit.
- 3 We respecteren niet alleen de onderlinge verschillen en belangen, maar beschouwen deze als onze kracht.
- 4 We werken samen als één complete regio. 'Eendracht maakt macht'.
- 5 We nemen de tijd voor het regionaal gesprek over de maatschappelijke opgaven. Dat doen we in kennissessies, ronde tafelgesprekken en regionale dialogen.
- 6 We organiseren de samenwerking op alle niveaus en verwachten van iedereen een inspanning (kwalitatief).

7. BIJLAGEN

7.1. SAMENWERKINGSVERBANDEN ZUIDOOST-BRABANT

Metropoolregio Eindhoven (MRE)

In de MRE werken de 21 gemeenten in Zuidoost-Brabant samen op vier hoofdthema's. De keuze voor de thema's economie, transitie landelijk gebied, mobiliteit en energietransitie passen bij dit schaalniveau. Deze zijn het meest succesvol als bij alle gemeenten in het gebied de neuzen dezelfde kant opstaan. De doelstellingen van de MRE volgen uit de ambities van de Brainport-agenda.

Binnen de MRE werken de gemeenten onder meer aan de Omgevingsagenda. In deze agenda worden alle ruimtelijke afspraken die binnen de regio met provincie, waterschappen (en Rijk) worden gemaakt samenhangend in beeld gebracht. Dit geeft inzicht in de stand van zaken en vormt ook weer aanleiding tot nieuwe acties en afspraken. Het is een instrument om bestuurlijk beter en slimmer te sturen op de voortgang en realisatie van alle belangrijke opgaven in Zuidoost-Brabant.

Brainport en de Brainport Nationale Actieagenda

In de Stichting Brainport en de economische ontwikkelingsmaatschappij Brainport Development werken bedrijven, onderwijs- en kennisinstellingen en de 21 gemeenten van Zuidoost-Brabant samen aan een vruchtbaar innovatief ecosysteem. Deze triple helix-samenwerking bevordert ketensamenwerking, open innovatie en allianties in de hightech maakindustrie en de designsector en op de campussen, fieldlabs en innovatiehubs. De Brainportagenda formuleert doelstellingen om de komende jaren de economische positie van Brainport Eindhoven nog verder te versterken. Het gaat hierbij om het verder vergroten van de innovatiekracht, ervoor zorgen dat voldoende goed gekwalificeerd talent beschikbaar is en het verbeteren van het leef- en vestigingsklimaat. Deze doelstellingen worden onderschreven door de andere samenwerkingsverbanden in de regio en alle deelnemende gemeenten.

Kempengemeenten

De Kempengemeenten werken formeel samen op het gebied van P&O, automatisering, vergunningen, toezicht en handhaving (VTH) en maatschappelijke dienstverlening binnen één gemeenschappelijke regeling. Daarnaast is er een aparte gemeenschappelijke regeling opgericht om uitvoering te geven aan de participatiewet en de Wet sociale werkvoorziening. Op het gebied van multi-helix samenwerking wordt binnen de Kempen gewerkt binnen het Streekplatform en het Huis van de Brabantse Kempen. De Kempische gemeenteraden hebben in 2019 een Strategische Kempenagenda vastgesteld. Hierin zijn samenwerkingsthema's opgenomen die grotendeels aansluiten op de thema's uit het Samenwerkingsakkoord van de MRE. Toegevoegd aan de Strategische Kempenagenda is het thema wonen. Tot slot weten de Kempengemeenten elkaar informeel ook altijd te vinden om samen te werken op onderwerpen die op dat moment urgent zijn.

Stedelijk Gebied Eindhoven (SGE)

In het SGE werken 9 gemeenten rondom Eindhoven samen 'als waren zij één gemeente'. Ook voor deze samenwerking vormt de Brainportagenda het uitgangspunt. De thema's waarop samengewerkt wordt zijn wonen, economie, voorzieningen & evenementen en ruimte. Daarbij zijn gezamenlijke woningbouwprogrammering, het versterken van bestaande bedrijventerreinen, het ontwikkelen van een samenhangend, kwalitatief hoogstaand voorzieningenpakket en het gezamenlijk afwegen van ruimtelijke keuzes en consequenties enkele in het oog springende taakgebieden. Op dit schaalniveau gaat het naast concrete beleidsafspraken ook over samenwerking in de uitvoering. Er is bijvoorbeeld een urgentieregeling waarop urgent woningzoekenden in de hele regio een beroep kunnen doen en bedrijven hebben één aanspreekpunt als zij een vestigingslocatie zoeken in de regio.

Peelgemeenten

De gemeenten Someren, Asten, Gemert-Bakel, Deurne, Helmond en Laarbeek werken als subregio samen op een aantal thema's. Binnen een gemeenschappelijke regeling op het sociaal domein op het gebied van de Jeugdwet, de Wet Maatschappelijke Ontwikkeling (Wmo), bijzondere bijstand, minimaregelingen en schulddienstverlening. Daarnaast trekken de Peelgemeenten gezamenlijk op in het opstellen van een subregionale ontwikkelstrategie. Onderlegger daarvoor is het door het bestuurlijk overleg Intergemeentelijk afstemmingsoverleg de Peel opgestelde 'ruimtelijk afwegingskader De Peel'. Daarin zijn kaders opgenomen op de onderwerpen mobiliteit, verstedelijking, landbouwtransitie, bodem, natuur en landschap, vrijetijdseconomie, klimaatadaptatie en energietransitie.

A2-gemeenten

De gemeenten Heeze-Leende, Valkenswaard en Cranendonck werken samen in een gemeenschappelijke regeling op de terreinen van Werk en Inkomen (W&I), Administratie & Belastingen, Ondersteuning Bestuur & Organisatie, Techniek & Gegevens, Advies & Beleid (Financiën, Control en P&O) en Advies & Beleid (Communicatie, Juridische Zaken, Informatie-management, Inkoop). Daarnaast stemmen de A2-gemeenten met elkaar af op de subregionale ontwikkelstrategie wonen, werklocaties, ruimte en mobiliteit.

Veiligheidsregio Brabant Zuid-Oost

Door de coronapandemie zijn de veiligheidsregio's bekender geworden. Onze veiligheidsregio bestaat uit alle 21 gemeenten in het gebied. We werken samen ter voorkoming en aanpak van brand, rampen en crises. De coronapandemie heeft duidelijk gemaakt dat een dergelijke crisis zeer grote effecten heeft op de economie, de leefbaarheid en de gezondheid van mensen. Een goed functioneren van dit samenwerkingsverband is dan ook zeer belangrijk.

GGD (Gemeentelijke Gezondheidsdienst)

Ook de GGD is door de coronapandemie veel zichtbaarder geworden. De 21 gemeenten werken samen om de volksgezondheid te beschermen en bevorderen. De GGD richt zich daarbij niet op het individu, zoals bijvoorbeeld huisartsen en ziekenhuizen dat doen, maar op de gezondheid van grote delen van de bevolking en risicogroepen. Het gaat daarbij vaak om preventie: bijvoorbeeld gezonde leefomgeving en leefstijl, consultatiebureaus en vaccinaties. Maar ook de ambulancezorg wordt door de GGD's georganiseerd. Ook voor dit samenwerkingsverband geldt dat het belang in het licht van opgaven van de regio, zoals gezonde verstedelijking, in de afgelopen periode zeer duidelijk is geworden.

Provincie Noord-Brabant

Een bijzondere partner van de gemeenten, die in veel van de genoemde samenwerkingsverbanden een rol speelt, is de Provincie Noord-Brabant. Veel van de opgaven hebben raakvlakken naar aangrenzende en hogere bestuursniveaus. Een harde grens is zelden te trekken. De provincie neemt daarbij verschillende rollen in. Afhankelijk van de opgave is de provincie bijvoorbeeld initiatiefnemer, adviseur, bemiddelaar, deelnemer of opdrachtgever. De provincie fungeert in sommige gevallen ook als tussenschakel voor het Rijk, bijvoorbeeld waar het gaat om landelijke doelstellingen of financieringsmogelijkheden.

Smartwayz.nl

Een bijzonder samenwerkingsverband is Smartwayz. Hierin werken de provincies Noord-Brabant en Limburg, het ministerie van Infrastructuur en Waterstaat, Rijkswaterstaat en diverse gemeenten, bedrijven en kennisinstellingen samen. Ook Stichting Brainport speelt hier een belangrijke rol. Het doel is gezamenlijk het slimste mobiliteitssysteem van Nederland te realiseren.

Omgevingsdagen Zuidoost-Brabant

Dit overleg kent zijn oorsprong in art. 6.4 van de omgevingsverordening Noord-Brabant. Ten minste twee keer per jaar is er een regionaal omgevings-overleg (omgevingsdag) met als doel te komen tot samenhangende afspraken over klimaatadaptatie, energietransitie, duurzame verstedelijking en bereikbaarheid, een duurzame concurrerende economie en zorgvuldig ruimtegebruik. Dit vindt plaats op het schaalniveau van Zuidoost-Brabant tussen de 21 gemeenten, beide waterschappen (de Dommel en Aa en Maas) en provincie Noord-Brabant. De omgevingsagenda Zuidoost-Brabant is leidend bij de verdere uitwerking en bespreking van de opgaven. Daarnaast heeft de omgevingsdag als functie om, via de ontwikkelateliers, nieuwe opgaven in relatie tot de omgevingsagenda te verkennen. De deelnemers aan dit overleg hanteren een zorgvuldige en transparante werkwijze gericht op samenwerken en het maken van afspraken over de ontwikkeling en uitvoering van een integraal omgevingsbeleid.

Samenwerking in NOVI-gebied 'de Peel'

Wat is een NOVI-gebied? Dit is een instrument waarbij overheden meerdere jaren verbonden zijn en toewerken naar de echte gezamenlijke uitvoering van de verschillende opgaven. Deze gebieden zijn onderdeel van de Omgevingsagenda's die per landsdeel worden opgesteld. En dus ook van onze omgevingsagenda Zuidoost-Brabant. Binnen deze samenwerking werken de volgende partijen met elkaar samen:

.....
Provincies Limburg en Noord-Brabant
.....

.....
Ministeries van BZK, OC&W en LNV
.....

.....
Regio's Noordoost Brabant, Zuidoost Brabant, Midden Limburg, Noord Limburg en Metropoolregio Eindhoven,
.....

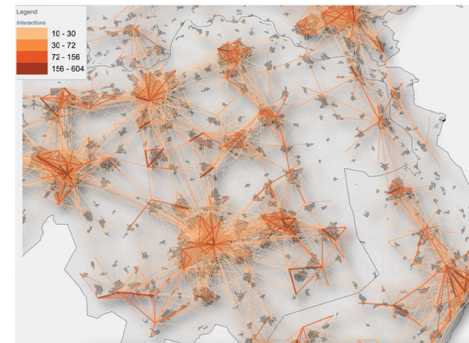
.....
Waterschap Limburg en Waterschap Aa en Maas
.....

7.2. DAILY URBAN SYSTEM TOEGELICHT

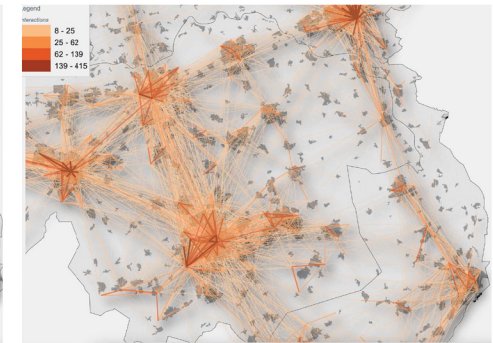
Zuidoost-Brabant fungeert als *een daily urban system*. Kortweg betekent dat dat de inwoners van onze dorpen en steden in de regio gebruikmaken van het voorzieningenaanbod én er wonen en werken. Dat blijkt uit onderzoek naar (dagelijkse) verplaatsingen voor werk, onderwijs, winkels, recreatie en bezoek aan familie en vrienden, maar ook uit verhuizingen en toeleveringen tussen bedrijven.

Dit zorgt voor metropoolvorming. Er is een hecht netwerk van bedrijven en ondernemers ontstaan, dat leidt tot vernieuwing en innovatie. Deze (economische) netwerken worden mede bepaald langs de ruimtelijke ontwikkeling van infrastructuur. Uit analyses van Tordoir over onze regio komt deze samenhang naar voren (zie illustraties). Vooral het westen (langs de A2-as) van onze regio is een nationale hotspot van werkgelegenheid. Deze ontwikkelt zich ook in zuidelijke en oostelijke richting, langs de as Eindhoven-Venlo.

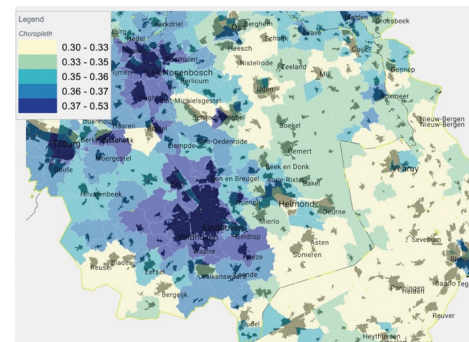
Het daily urban system van Zuidoost-Brabant laat zich als gebied het beste omschrijven als een mozaïeklandschap waarin stad en land elkaar afwisselen. Het is de woon- en leefomgeving van 800.000 inwoners. De complementaire kwaliteiten van stad en land versterken elkaar in dat netwerk. De grens tussen stad en land is niet scherp, eerder rafelig. Dat kenmerkt zich door directe verbindingen vanuit het 'marktplaatsplein' naar het beekdal, de bossen en de heide. Bij 16 van de 21 gemeenten uit onze metropoolregio bestaat zelfs meer dan twintig procent van het areaal uit natuur- en bosgebieden. Het onderscheid tussen stad, dorp en buitengebied is soms moeilijk te maken. Een groot deel van onze regio ligt in het Van Gogh nationaal park (i.o.). Dit unieke landschap is ook een belangrijke vestigingsplaatsfactor geworden.



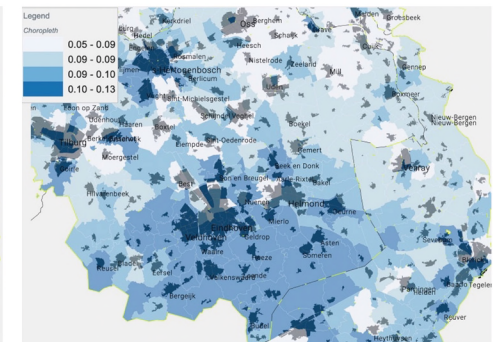
Figuur 1, Pendelstromen midden opgeleiden



Figuur 2, Pendelstroom hoger opgeleiden



Figuur 3, Aandeel hbo en WO in lokale werkgelegenheid (2017)



Figuur 4, ontwikkeling kennisintensivering met name zuid(oost)

De ruimtelijke structuur en omvang van een 'Daily urban system' wordt bepaald door de specialisatiegraad van activiteiten. Metropoolregio Eindhoven is een 'Daily urban system' voor middengediplomeerd werk. Voor hoger geschoold werk is 'Brabantstad' het relevante systeem.

metropoolregioeindhoven.nl

METROPOOL
REGIO
EINDHOVEN