



Informatienota raad

Uitwerkingsnota lokaal gezondheidsbeleid 'Niet versnipperd, maar verbonden'.

Voor vragen

Telefoonnummer: 14 040
E-mail: gemeente@veldhoven.nl
Datum B en W: 1 september 2020
Registratienummer: 20bs00044

Kennisnemen van

De uitwerkingsnota Lokaal Gezondheidsbeleid 'Niet versnipperd, maar verbonden'.

Inleiding

De gemeente Veldhoven heeft een wettelijke taak op het terrein van volksgezondheid. Vanuit de Wet Publieke Gezondheid (WPG) zijn we als gemeente verplicht om iedere vier jaar een nieuw lokaal gezondheidsbeleid vast te stellen. Omdat gezondheid zo met het gehele sociaal domein verweven is, is het gezondheidsbeleid betrokken in het opstellen van de Visie Maatschappelijke Participatie 'Veldhoven Vooruit'. Reden waarom er geen nota lokaal gezondheidsbeleid is opgesteld. Wel is de toezegging gedaan om de uitwerking van het lokaal gezondheidsbeleid vorm te geven in een uitvoeringsprogramma.

Voor het opstellen van dit uitvoeringsprogramma is gekozen voor een vernieuwende opzet. Er is niet alleen in kaart gebracht wat we nu al doen op het gebied van gezondheid en leefstijlverandering, maar óók welke mogelijkheden en kansen we zien. Die kansen liggen voornamelijk in een sterkere verbinding tussen de verschillende beleidsterreinen met een relatie naar gezondheid en leefstijl. In het weten wat er gebeurt op de diverse beleidsterreinen, in het delen van informatie en inzichten, in het versterken en integreren van elkaars initiatieven. Gezondheidsbeleid dat niet is versnipperd over de organisatie, maar integraal is verbonden.

Kernboodschap

We kiezen voor een brede en positieve benadering van gezondheid. Positieve gezondheid betekent veel meer dan 'niet ziek zijn'. Het gaat over mee kunnen doen in de maatschappij. Gezondheid is een belangrijke voorwaarde om doelen als werken, leren en meedoen in de maatschappij te bereiken.

Vervolg

Elke vier jaar verschijnt de Landelijke Nota Gezondheidsbeleid. Deze landelijke nota is richtinggevend voor de invulling en actualisatie van de lokale aanpak van het gezondheidsbeleid, als onderdeel van de vierjarige beleidscyclus volksgezondheid. Deze landelijke nota is recentelijk verschenen. In 2021 wordt de lokale uitwerking van deze nota opgepakt.



Communicatie en samenspraak

Communicatie over de inhoud van de uitwerkingsnota Lokaal Gezondheidsbeleid 'Niet versnipperd maar verbonden' delen wij via de online kanalen.

Bijlagen

Uitwerkingsnota Lokaal Gezondheidsbeleid 'Niet versnipperd, maar verbonden'



Niet versnipperd, maar verbonden

Uitvoeringsprogramma lokaal
gezondheidsbeleid gemeente Veldhoven



Inhoud

Inleiding	3
Geen afzonderlijk beleid voor Veldhoven	3
Niet versnipperd, maar verbonden	4
Het leven van Vera Veldhoven	5
Projecten in het kader van Positieve Gezondheid	6
Koplopertraject Cliëntondersteuning	6
Eén tegen eenzaamheid	6
Programma Samen Verder!	6
Samenwerking met huisartsen en PoZoB	8
Elkaar ontmoeten in Bouwteams	8
Preventieplan Geestelijke Gezondheidszorg	8
Programma Precies! De juiste zorg voor mij	9
Morgen gezond weer op!	9
Infographic Positieve Gezondheid	10
Kunst en Cultuur	11
Sport	12
Veldhoven Beweegt!	12
Integrale Veiligheid (Jeugd)	13
Veiligheid = Gezondheid	13
Kwaliteitsmeter Veilig Uitgaan	13
Persoons Gerichte Aanpak	13
Alcohol en drugs	15
Preventieve Jeugdhulp	16
Preventieve Jeugdhulp	16
Doorontwikkeling Centrum voor Jeugd en Gezin	16
Uitvoering activiteiten/afspraken met gesubsidieerde/gefinancierde partners	17
Geïndiceerde jeugdhulp/werken volgens de bedoeling	17
Aansluiten onderwijs en jeugdbeleid	17
Samenwerking inventariseren met huisartsen	18
Internationalisering van het onderwijs in de regio	18
Schulddienstverlening	19
Stress-sensitieve dienstverlening	19
Vroegsignalering	19
Financiële educatie 18-/18+	19
Werkgevers & vrijwilligers en professionals achter de voordeur	19
WMO	20
Zo lang mogelijk thuis blijven wonen	20
Bevorderen participatie	20
Ruimte	21
Toekomstig wonen met zorgbeleid	21
Prestatieafspraken woningcorporaties	21
Woonprogramma's wijkniveau	21
Tot slot.....	23
Financiën	23

Inleiding

Wij vinden het belangrijk dat iedere Veldhovenaar zo gezond mogelijk is. Daar doen we dan ook veel aan en dat blijven we doen. Preventief geven we voorlichting over thema's als alcohol- en drugsgebruik, overgewicht en eenzaamheid. Waar nodig ondersteunen we mensen, zorgen we voor ze.

Maar: gezondheid is voor iedereen anders. Ons gezondheidsbeleid gaat over iedereen, en niet alleen over de mensen die op dit moment zorg en/of ondersteuning ontvangen. Daarom starten we tegelijkertijd met een nieuwe benadering: Positieve Gezondheid.

Positieve gezondheid betekent namelijk veel meer dan 'niet ziek zijn'. Het gaat over mee kunnen doen in de maatschappij. Allerlei problemen, denk hierbij aan geldproblemen, werkloosheid en laaggeletterdheid, beïnvloeden hoe gezond je bent, hoe gezond je je voelt en of je gezonde keuzes kunt maken. Natuurlijk zijn er (sociale) vangnetten voor onze inwoners die zorg en ondersteuning nodig hebben. Gelukkig zouden we bijna willen zeggen, maakt het overgrote deel van de Veldhovenaren géén gebruik van onze ondersteuning omdat het niet nodig is. Dit willen we precies zo houden. Sterker nog, we willen ervoor zorgen dat onze inwoners gezonder worden. Dat betekent dat we meer aandacht gaan besteden, naast de algemene preventieve taken vanuit de Wet publieke gezondheid, aan algemene (preventieve) activiteiten die bijdragen aan één of meerdere dimensies van Positieve Gezondheid.

Geen afzonderlijk beleid voor Veldhoven

Uiteraard heeft de gemeente Veldhoven een wettelijke taak op het terrein van volksgezondheid, maar we ontwikkelen geen afzonderlijk, lokaal gezondheidsbeleid. Het beleid in Veldhoven is onderdeel van de maatschappelijke agenda 'Veldhoven Vooruit', juist omdat gezondheid zo sterk verweven is met het sociaal domein en maatschappelijke participatie.

De maatschappelijke agenda 'Veldhoven Vooruit' streeft naar een toekomstbehendige samenwerking tussen gemeente, inwoners en maatschappelijke partners met als stip op de horizon: Positief Gezond in Veldhoven. Aan deze samenwerking liggen zes kernwaarden ten grondslag:

Verbonden: We kennen elkaar en helpen elkaar

Vertrouwd: We kunnen onszelf zijn en worden serieus genomen

Vlakbij: We kennen de weg naar voorzieningen in de buurt

Vindingrijk: We gebruiken de slimste hulpmiddelen

Voorkomen: We treden preventief op

Vooruit: We pakken samen door



Naast deze kapstok zijn er, vanuit het landelijk gezondheidsbeleid, vier speerpunten opgesteld waaraan wij als gemeente aandacht besteden binnen onze lokale aanpak van positieve gezondheid. Deze speerpunten zijn:

1. We willen de gezondheid van mensen bevorderen en chronische ziekten voorkomen door een integrale aanpak in een omgeving waarin mensen wonen, werken, leren en leven;
2. We geven preventie een prominente plaats in de gezondheidszorg;
3. We houden gezondheidsbescherming op peil en bieden nieuwe bedreigingen het hoofd (deze veelal structurele taken zijn belegd bij de GGD);
4. We proberen gezondheidsverschillen tussen laag- en hoogopgeleiden te stabiliseren en terug te brengen.

Met deze landelijke speerpunten als leidraad, hebben wij u als gemeenteraad toegezegd dat wij u laten zien wat wij als gemeente Veldhoven in de praktijk van alle beleidsterreinen aan positieve gezondheid doen. Dat doen we in de vorm van een uitvoeringsprogramma.

Niet versnipperd, maar verbonden

Voor het opstellen van dit uitvoeringsprogramma hebben wij gekozen voor een vernieuwende opzet. We wilden namelijk niet alleen in kaart brengen wat we nu al doen op het gebied van gezondheid en leefstijlverandering, maar óók welke mogelijkheden en kansen we zien. Die kansen, zo hebben we ontdekt, liggen voornamelijk in een sterkere verbinding tussen de verschillende beleidsterreinen als het gaat om gezondheid en leefstijl. In het weten wat er gebeurt op de diverse beleidsterreinen, in het delen van informatie en inzichten, in het versterken en integreren van elkaars initiatieven. Gezondheidsbeleid dus dat niet is versnipperd over de organisatie, maar integraal is verbonden.

Die verbinding is nodig. Niet alleen 'intern' als gemeentelijke organisatie, maar juist ook als het gaat om de levens van onze inwoners. Hoe zijn wij als 'gezonde' gemeente verbindend aanwezig in het leven van onze inwoners, van de wieg tot het graf? Hoe ondersteunen we hen in alle belangrijke levensfasen, zowel op fysiek, sociaal als emotioneel gebied? Waar zien we in de levensloop van onze inwoners nog mogelijkheden om aanvullende initiatieven te ontplooiën en positieve gezondheid te bevorderen?



Schone Lucht
(Cluster Ruimte)



Preventie:
drugs en alcohol
(link met JEUGD)
(Veiligheid)

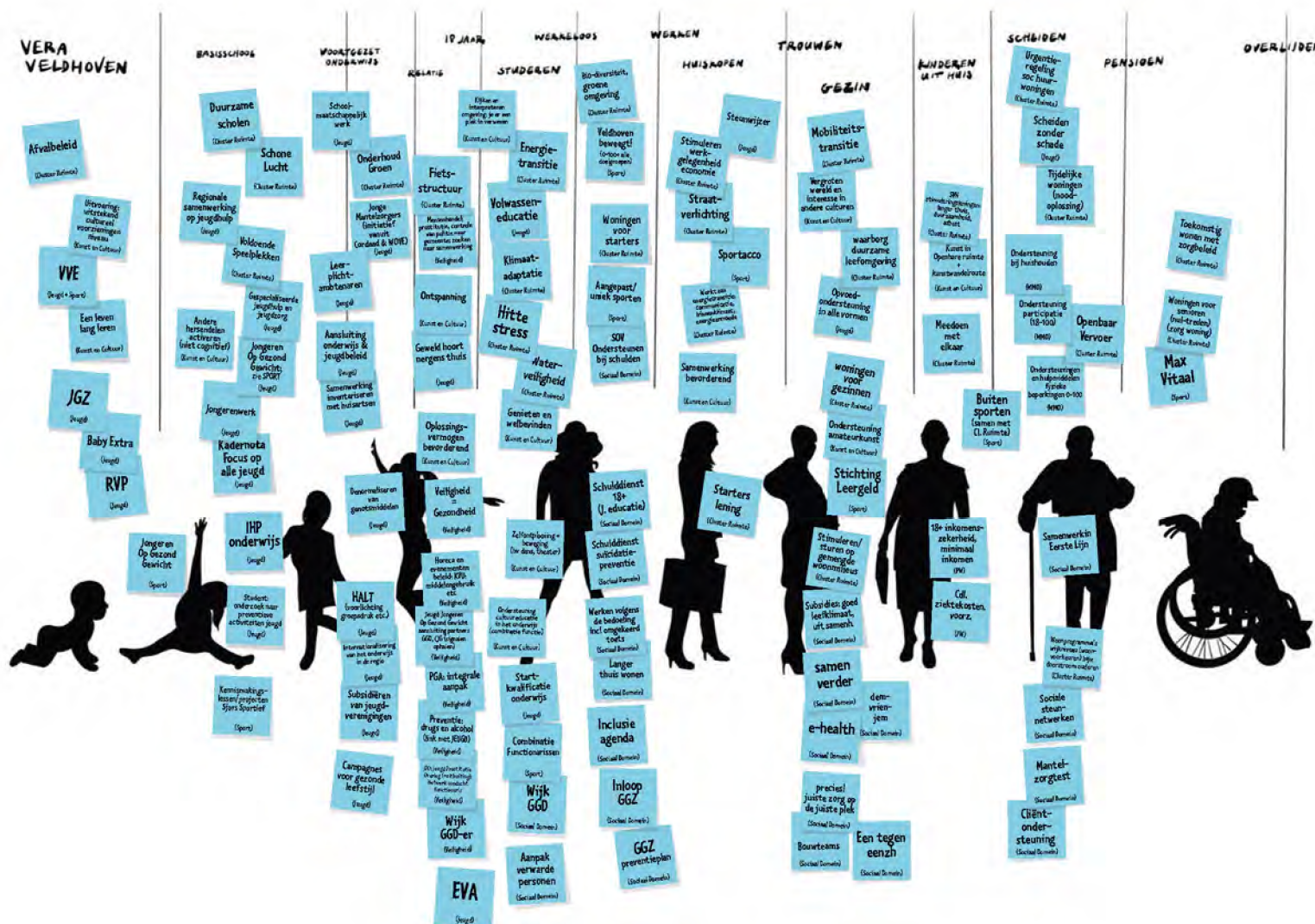


Het leven van Vera Veldhoven

Om letterlijk in kaart te brengen wat alle beleidsterreinen op dit moment al doen en waar we kansen zien, hebben we alle lopende en komende initiatieven 'geplot' op de levensloop van een fictieve inwonster van onze gemeente: Vera Veldhoven. Natuurlijk: het leven van Vera is slechts een voorbeeld. Er zijn vele uitzonderingen op dit voorbeeld en we proberen als gemeente Veldhoven altijd 'maatwerk in gezondheid' te leveren. Deze invalshoek heeft ons goed inzicht gegeven in wat we nu al doen, waar we nog mogelijkheden zien en waar we elkaar kunnen versterken.

In onderstaande infographic ziet u een overzicht van alle initiatieven, projecten en programma's die op dit moment al lopen in het kader van gezondheidsbeleid en leefstijlverandering. Een aantal hiervan willen we graag, per beleidsterrein, voor u uitlichten, waarbij we vooral kijken naar: waar liggen er al verbindingen met de overige beleidsterreinen? Welke kansen zien we om domeinoverstijgend te werken en de samenwerking met andere partners in het veld te versterken?

Na dit overzicht, geven we u ook graag een samenvatting van kansen die wij zien voor de ontwikkeling van ons lokale gezondheidsbeleid.



Projecten in het kader van Positieve Gezondheid

Koplopertraject Cliëntondersteuning

De Gemeente Veldhoven wil de cliëntondersteuning voor haar inwoners verder door ontwikkelen. Het Koploperproject Cliëntondersteuning is een initiatief van de VNG, in samenwerking met leder(in) en de Koepel Adviesraden Sociaal Domein, met financiering van het ministerie van VWS. De gemeente Veldhoven is één van deze koplopers. Het streven is dat een grotere groep cliënten de weg naar cliëntondersteuners weet te vinden en er gebruik van gaat maken en in een vroeg stadium bij passend aanbod terecht komen. Dit heeft een positief effect op alle aspecten van gezondheid, op mentaal en sociaal welbevinden, dagelijks kunnen functioneren, zingeving, lichaamsfuncties en de kwaliteit van leven.

Veldhoven kiest ervoor om cliëntondersteuning uit te voeren middels de netwerkbenadering, met partners gericht op verschillende aandachtsgebieden en doelgroepen Samenwerkingspartners zijn: GGzE, MEE Zuidoost Brabant, Swove, Bureau Sociale Raadsliden, Ouderenverenigingen KBO Kring Veldhoven en PVGE. Doel is het versterken van de huidige cliëntondersteuning binnen Veldhoven, door het versterken van het netwerk kunnen cliëntondersteuners meer mensen helpen naar passende zorg en gebruik maken van elkaars kennis.

Daarnaast is het van belang om cliëntondersteuning beter bekend te maken bij mensen die er mogelijk baat bij hebben. Een cliëntondersteuner kan een belangrijke rol vervullen; als luisterend oor, bij het helpen en verduidelijken van een hulpvraag en bij het verkrijgen van passende hulp of ondersteuning. Vragen kunnen spelen binnen alle pijlers voor positieve gezondheid, cliëntondersteuning wordt levensbreed aangeboden.

Samen Eén tegen eenzaamheid

Net als in de rest van Nederland, komt ook in Veldhoven veel eenzaamheid voor. Met het breed maatschappelijke actieprogramma 'Eén tegen eenzaamheid' wil de landelijke overheid de trend van eenzaamheid met name onder ouderen doorbreken. Het actieprogramma is erop gericht ouderen te laten voelen dat ze ertoe doen en hen uit te nodigen om mee te doen, óók als ze minder vitaal en actief zijn.

In Veldhoven koppelen we deze landelijke aanpak aan een eigen, lokale aanpak om de aanpak van eenzaamheid zo effectief mogelijk te maken onder alle inwoners, inclusief ouderen. Zo is binnen de gemeente Veldhoven de projectgroep "SamenEen" actief. De projectgroep wil voorkomen dat inwoners van Veldhoven chronisch eenzaam worden. Enerzijds door mensen met (dreigende) eenzaamheidsgevoelens te stimuleren om tijdig hulp in te roepen, door zorgverleners/intermediairs signalen eerder en beter te laten herkennen, bespreekbaar te maken en door te laten verwijzen naar passende hulpverlening. Deze ambities worden op dit moment verder uitgewerkt in een projectplan.

Programma Samen Verder!

GGzE, Apanta, DOH, Novadic-Kentron, PoZoB, PsyZorg en SGE slaan de handen ineen in een regionaal programma GGZ met als titel 'Samen Verder!'. De ambitie van deze samenwerking is tweeledig. Ten eerste dat iedere persoon met een GGZ zorgvraag de juiste zorg op de juiste plaats ontvangt. Ten tweede om ervoor te zorgen dat wachtlijsten tot het verleden gaan behoren. Gemeente Veldhoven ondersteunt het initiatief met het ondertekenen van een adhesieverklaring.

Er vindt op dit moment een verkenning plaats om deel te nemen aan het project rondom

inloopgroepen. Insteek is om minimaal 50% van de patiënten die normaliter zouden instromen in het zorgprogramma eerst te laten starten met de inloopgroepen. Verwachting is dat de wachttijd, bij de Poh's die betrokken zijn bij de pilot, gereduceerd kan worden tot maximaal 2 weken. De inloopgroepen zijn bedoeld als training,

en niet als behandeling. Training wordt door poh-ggz gedaan en bij voorkeur in combinatie met een medewerker uit het sociaal domein (gemeente/ welzijnsinstelling)



Samenwerking met huisartsen en PoZoB

PoZoB werkt actief aan het verbeteren van de kwaliteit van de zorg in Zuidoost-Brabant en Noord-Limburg. De praktijkondersteuners van PoZoB werken daarvoor samen met circa 200 aangesloten huisartsen uit de regio en andere zorgverleners in de zorgketen. PoZoB ontwikkelt daarnaast vernieuwende zorgprogramma's voor mensen met een chronische, psychische of ouderdomsaandoening en lopen we voorop in de zorgontwikkeling.

De meerwaarde van verbinding tussen het sociaal domein en de eerstelijnszorg wordt onderschreven en steeds verder uitgewerkt. Binnen de gemeentelijke organisatie is een samenhangende benadering ontwikkeld om de genoemde samenwerking een belangrijke impuls te geven.

Deze aanpak kent drie speerpunten: casuïstiek, collectieve voorzieningen en samenwerking en is gericht op alle doelgroepen (jeugd, volwassenen en ouderen). Per speerpunt zijn acties geformuleerd. Sommige acties zijn erop gericht om te komen tot een gemeenschappelijke, gemeentelijke agenda en om één geluid te laten horen richting huisartsen en PoZoB. Andere acties worden opgepakt samen met PoZoB, huisartsen en zorgverzekeraars. Vanzelfsprekend is ook het CJG betrokken. Goede zorg voor inwoners staat voorop in de gezamenlijke zoektocht naar een succesvolle aanpak en efficiënte interventies.

Elkaar ontmoeten in Bouwteams

In verschillende wijken van Veldhoven zijn zogenaamde Bouwteams actief. Het Bouwteam is een netwerkbijeenkomst waar uitvoerenden van zorg- en welzijnsorganisaties elkaar ontmoeten, met elkaar kennismaken en kennis en ervaringen uitwisselen. Doel van het netwerk is om een betere verbinding tot stand te brengen tussen het sociaal domein en de eerstelijnszorg. Ook de POH's en de huisartsen sluiten aan bij deze bijeenkomsten. In de drie Bouwteams zijn uitvoerenden POH's en huisartsen uit alle wijken van Veldhoven vertegenwoordigd.

Per jaar organiseert het Bouwteam vier bijeenkomsten rondom thema's als zelfhulp-netwerk, eenzaamheid en welzijnswerk.

Preventieplan Geestelijke Gezondheidszorg

In Veldhoven besteden we bijzondere aandacht aan geestelijke gezondheid en zoeken daarin meer en meer de samenwerking op. Zo heeft het GGzE voor het jaar 2020 een Preventieplan opgesteld met diverse activiteiten die aanhaken op bijzondere dagen en weken in het jaar, zoals Wereldautismedag, Werelddag van de geestelijke gezondheid en Week tegen de eenzaamheid. Door aansluiting te zoeken met bestaande activiteiten, zo is de achterliggende gedachte, wordt de boodschap versterkt.

Programma Precies! De juiste zorg voor mij

Ondanks de grote zorg die we als gemeente Veldhoven besteden aan de zorg voor onze kwetsbare ouderen, constateren we dat er soms knelpunten zijn in de aanpak. Die knelpunten zijn goed te identificeren, bijvoorbeeld de overdracht van de ene zorgpartner naar de andere (van thuiszorg naar ziekenhuis en terug) of bij de overgang van de ene wet naar de andere (overgang WMO naar WLZ of ZVW). Hoewel er praktische verklaren te geven zijn (zoals tekort aan personeel of financieringsprikkels die niet goed uitpakken), vinden we dat de 'zorgroute' beter moet.

Zo is het idee geboren om, samen met een aantal partijen uit de keten, een zogenaamde 'customer journey' uit te voeren: waar kan de zorgroute worden verbeterd? Dit heeft geleid tot het pragmatische programma Precies!

Op basis van de grootste knelpunten in de huidige borgroute van de cliënt, zijn acht speerpunten bepaald. Variërend van hele praktische speerpunten, zoals een kaart met het (in)formeel netwerk en afname registratielast tot een 'white label' loket/portaal voor alle vragen over zorg, wonen en welzijn en acute overbruggingshulp en tijdelijke bedden. Rond elk speerpunt is een project gevormd

Gemeente Veldhoven is zowel bestuurlijk als ambtelijk betrokken bij project 1: het 'white label' loket/portaal voor alle vragen over zorg, wonen en welzijn en project 2: 'de Morgen Gezond Weer Op Kaart'

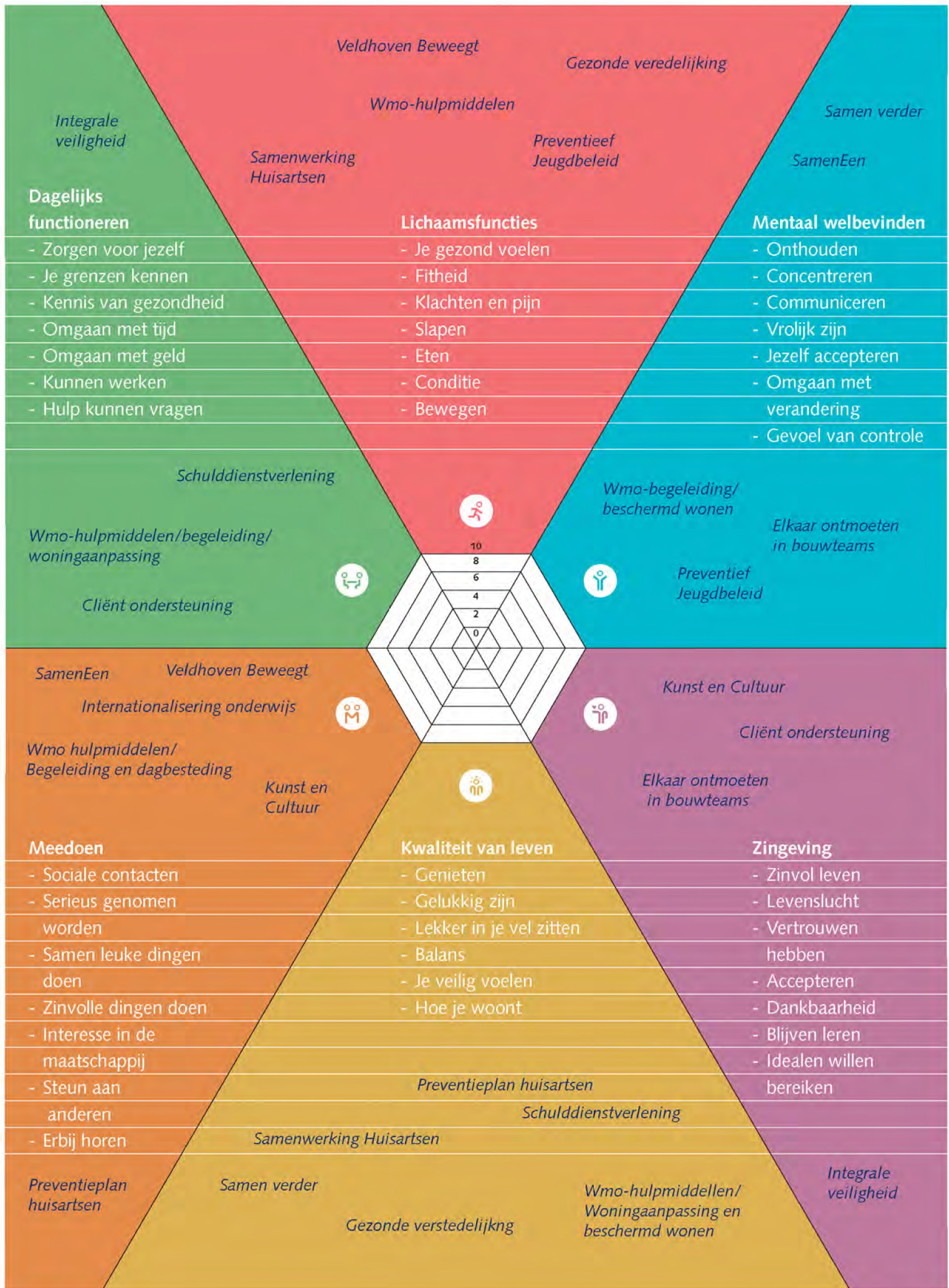
Morgen gezond weer op!

Veel ouderen zorgen ervoor dat zij fit blijven en actief meedoen in de samenleving. Sommige ouderen zijn daarbij afhankelijk van informele zorg of professionele hulp. Zij verdienen zorg en ondersteuning die bij hen past. Daarbij helpt een goed overzicht van de actuele hulp en activiteiten binnen een gemeente. Daarom werd de 'morgen-gezond-weer-op-kaart' ontwikkeld.

De zes dimensies van Positieve Gezondheid (zie voor infographic de volgende pagina) - lichaamsfuncties, mentaal welbevinden, zingeving, kwaliteit van leven, dagelijks functioneren en meedoen - staan centraal op de kaart. Op de voorkant van de kaart staat relevante informatie op basis van deze zes dimensies. Hiermee wordt het sociale netwerk van de oudere helder in beeld gebracht. Iedere dimensie heeft een eigen kleur. Op de achterkant van de kaart staan, tevens gerangschikt op kleur, de namen en telefoonnummers van organisaties die voor de betreffende inwoner interessant zou kunnen zijn. Variërend van thuiszorg tot hulp bij financiën en van ontspanning en ontmoeting tot vrijwilligerswerk.

De kaart is gerealiseerd in afstemming met huisartsen en zorg- en welzijnsorganisaties in de gemeente Veldhoven. Op dit moment wordt de kaart geïmplementeerd binnen de gemeente Veldhoven. De eerste signalen die wij terugkrijgen is dat de 'morgen-gezond-weer-op-kaart' voldoet aan de behoefte van kwetsbare ouderen maar ook aan die van hun mantelzorgers en zorgverleners.

Positieve Gezondheid uitgewerkt in de 6 dimensies volgens Machteld Huber



Kunst en Cultuur

Het beleidsterrein Kunst en Cultuur is van oorsprong een redelijk autonoom beleidsterrein binnen de gemeentelijke organisatie en is door de jaren heen gelinkt aan tal van doelen. De link met 'gezondheid' is zowel te vinden in de geestelijke gezondheid (lenigheid van geest, creativiteit, troost, samenwerking, oplossingsvermogen, omdenken) als in de lichamelijke gezondheid (dans en muziek, denk bijvoorbeeld aan zingen, blaasmuziek, drummen).

Deelnemen aan en genieten van kunst en cultuur, bevordert de positieve gezondheid in belangrijke mate. Je voelt je actief en fit, je hoort erbij. Denk aan de theater-streamingsdienst in huize Merefelt: samen beleven van Veldhovense voorstellingen in je eigen omgeving of de Kunstwandelroute in het buitengebied: genieten van kunst gaat hand in hand met gezonde lichaamsbeweging.

Veldhoven heeft, voor een relatief kleine gemeente, een breed en veelzijdig cultuuraanbod. We hebben dan ook een cultureel vitale samenleving. Binnen het beleidsterrein Kunst en Cultuur hebben we speciale aandacht voor amateurkunst, waar iedereen aan kan meedoen. Gezamenlijke en individuele activiteiten op het gebied van kunst en cultuur versterken het mentaal welbevinden, geven zin aan het leven en helpen in het dagelijkse (sociale) functioneren.



Sport

Veldhoven Beweegt!

Onze droom is dat alle Veldhovenaren in 2030 sporten of bewegen; jong en oud, ongeacht beperking, achtergrond en afkomst. Dat sporten en bewegen vanzelfsprekend is. Niet alleen voor de fanatieke sportbeoefenaars in Veldhoven, maar voor iedereen.

Om die droom werkelijkheid te maken, is het noodzakelijk dat we domeinoverstijgend samenwerken. Dat overheid, duurzame sportverenigingen, onderwijs, bedrijfsleven en gezondheidsorganisaties als vanzelfsprekend integraal samenwerken. Een mooi resultaat van een dergelijke samenwerking, waar wij van dromen: multifunctionele accommodaties en openbare ruimten in verschillende wijken, waar beoefenaars van uiteenlopende sporten, hobby's, elkaar ontmoeten en samen 'positief gezond' actief zijn.

Daarom een nieuwe sport- en bewegvisie voor Veldhoven met een horizon tot het jaar 2030. In tien jaar tijd willen we Sport en Bewegen verder in onze samenleving vervlechten en ons sport- en beweegklimaat verbeteren.

En daar zijn wij nú al mee bezig. Bijvoorbeeld met JOGG (Jongeren Op Gezond Gewicht), de proeftuin wijkgerichte aanpak, de regionale samenwerking in het kader van aangepast sporten, de bewegcoach, lopende stimuleringsprojecten zoals Veldhoven Fit en de aanleg van een Calisthenics Park. .

Daarnaast zijn we actief op zoek naar verbindingen met Veldhoven Actief .

We zoeken de samenwerking met scholen, sport(verenigingen), werk (gezonde werkvloer), wijken (en hun bewoners) en VPZ (verbinding preventie en zorg).

Denk ook aan kant en klare activiteiten zoals een drinkwater week, de 7 dagen drink water challenge, the Daily Mile, gratis groente en fruit, de gezonde werkvloerscan, Team:Fit enz.



Integrale Veiligheid (Jeugd)

Veiligheid = Gezondheid

Veiligheid en gezondheid zijn onlosmakelijk met elkaar verbonden. Als de leefomgeving niet veilig is of niet als veilig wordt ervaren, is een gezonde leefomgeving vaak onmogelijk. Gevolg?

Sneller middelengebruik, overgewicht, stress, criminaliteit etc. Dit leidt weer tot onveilige situaties voor individu en samenleving. Integrale Veiligheid streeft naar integrale samenwerking, zowel op beleids- als op casusniveau, om die vicieuze cirkel te doorbreken. Hierbinnen is extra aandacht voor bijzondere doelgroepen zoals jeugd, multi-probleemgezinnen met een Roma achtergrond en verwarde personen. In onze aanpak streven we naar de juiste balans tussen repressie, zorg en preventie. Voorkomen waar dat kan. Problemen aanpakken door er op tijd bij te zijn (oftewel vroeg signalering). Ingrijpen als de situatie daar om vraagt: indien zaken uit de hand lopen, of dreigen te lopen. Het bieden van hulp op de plaatsen en tijdstippen waar dat nodig is door het verbinden van zorg en veiligheid. We streven naar de juiste balans door een goed afgestemde toepassing van bestuurlijke en strafrechtelijke interventies in combinatie met een pakket maatregelen gericht op (na)zorg en preventie.

Kwaliteitsmeter Veilig Uitgaan

De Kwaliteitsmeter Veilig Uitgaan is binnen het horeca- en evenementenbeleid het meetinstrument voor veilig en gezond uitgaan en richt zich met name op uitgaande jeugd in Veldhoven. De KVVU is opgenomen in de Horecanota 2019 en wordt door integrale veiligheid uitgerold binnen de horeca in Veldhoven. Het KVVU helpt bij het aan tafel brengen van de partners, het maken van afspraken en controle op naleving van de gemaakte afspraken. Dat is belangrijk, omdat alléén door een gestructureerde samenwerking tussen verschillende disciplines en verschillende partners we het uitgaanspubliek in Veldhoven kunnen bereiken met belangrijke initiatieven op het gebied van gezondheid en preventie, zoals de-normalisatie van drugsgebruik en Nix18 initiatieven.

Persoons Gerichte Aanpak

In het verleden werden mensen die zorgden voor veel overlast en criminaliteit per incident aangepakt. We beseften dat, wilden we duurzame resultaten boeken, we veel meer persoons- en systeemgericht moesten werken. Alleen dan kunnen we echt een verandering in het gedrag van mensen bewerkstelligen én zorgen voor een beter perspectief, zowel op gebied van gezondheid als veiligheid. Dat doen we via een integrale aanpak met politie, OM, gemeente, maar ook de reclassering, geestelijk gezondheidszorg, welzijnsorganisaties en woningcorporaties. Binnen de PGA zitten alle denkbare partners die een positief verschil kunnen maken in het leven van mensen, nu met elkaar om tafel. Dankzij deze brede analyse komen we tot een persoonlijk passend plan.



Alcohol en drugs

Het alcoholgebruik onder jongeren is in de Kempengemeenten substantieel hoger dan in andere regio's blijkt uit de GGD-monitor. Nog steeds wordt alcoholgebruik en –misbruik, ook onder de 18 jaar, volstrekt normaal gevonden. Het is hard nodig om een cultuuromslag te bewerkstelligen.

Belangrijk aandachtspunt in het preventiebeleid is de samenwerking met de andere basisteam gemeenten. Jongeren zijn niet gebonden aan gemeentegrenzen en gaan naar een andere gemeente voor onderwijs, om te sporten of om uit te gaan.

Naast alcoholgebruik is ook het gebruik van drugs door 16-35 jarigen een toenemend probleem en daarmee een belangrijk punt van aandacht. Drugsgebruik kan een belangrijke rol spelen bij het ontstaan van crimineel gedrag. Regelmatig gebruik kan o.a. leiden tot verminderde schoolprestaties, geheugen en zelfbeheersing. Daarmee vormt drugs ook een risicofactor voor ongewenst seksueel en agressief gedrag en ongevallen.

Met betrekking tot alcoholgebruik willen we door beleidsmaatregelen en lokale interventies de gewenste cultuurverandering (op lange termijn) teweeg brengen. We gaan voor de-normalisatie van drugsgebruik en willen daarmee het gebruik van zowel soft- als harddrugs terugdringen.

De gemeente een belangrijke rol als verbinder en (keten)regisseur, vanwege het grote aantal partners van de gemeente op het terrein van jeugd, veiligheid en zorg. Lokaal zijn al

verschillende acties in gang gezet om het alcoholgebruik onder jongeren te verminderen en de negatieve effecten van alcohol aan te pakken. Ook op het gebied van drugs zijn acties/ initiatieven genomen om het gebruik daarvan te ontmoedigen.

Kinderen moeten veilig kunnen opgroeien in de Kempengemeenten en waar nodig ondersteuning krijgen. Jeugdoverlast en jeugdcriminaliteit moeten zo veel mogelijk worden voorkomen en adequaat aangepakt. Met betrekking tot alcoholgebruik willen we door beleidsmaatregelen en lokale interventies de gewenste cultuurverandering (op lange termijn) teweeg brengen. We gaan voor de-normalisatie van drugsgebruik en willen daarmee het gebruik van zowel soft- als harddrugs terugdringen. Wat gaan we doen?

- Investeren in vroegsignalering en herkennen van signalen
- Inzetten op een sluitende zorg- en veiligheidsketen alsmede op de netwerken rondom groepen en/of personen.
- Oriënteren op outreachende inzet door een proactieve benadering van de doelgroep(en).
- Versterken van de doorzettingskracht en het inrichten van procesregie bij de aanpak van complexe casuïstiek;
- Tijdige opschaling naar Persoonsgerichte Aanpak of inzet groepscan.
- Uitvoering geven aan de in het gemeentelijk preventie- en handavingsplan alcohol 2019-2022 opgenomen maatregelen/acties.
- Participatie in het regionaal project "Drugs, dat kunnen we hier niet gebruiken" om te komen tot een de-normalisatie van het drugsgebruik.

Preventieve Jeugdhulp

Preventieve Jeugdhulp

De (preventieve) jeugdhulp en gezondheidsbeleid zijn onlosmakelijk met elkaar verbonden. Veel jeugdactiviteiten zijn er op gericht jeugdigen en gezinnen mentaal en fysiek gezond te laten zijn. Ons jeugdbeleid bestaat uit een samenhangende, integrale aanpak, die net als positieve gezondheid uitgaat van versterkende factoren op meerdere leefgebieden. Samen met relevante externe partners zoals GGD, ZuidZorg, Lumens, MEE, Cordaad, kinderopvang, onderwijs, én jeugdigen en ouders, is de kadernota 'Focus op alle Jeugd' opgesteld en door alle partijen onderschreven. Deze kadernota bevat vier belangrijke pijlers:

1. Ontwikkeling
2. Opvoeden en opgroeien
3. Participatie aan de samenleving
4. Wonen en leefomgeving

Samen met de externe partners geven we invulling aan de ambities uit deze kadernota. Daarvoor zijn een stuurgroep van partners en een regiegroep voor de uitvoering in het leven geroepen. Pijlers 1 en 2 zijn als eerste prioriteit gekozen.

Doorontwikkeling Centrum voor Jeugd en Gezin

De gemeente geeft invulling aan Ontwikkeling (pijler 1) en Opvoeden en Opgroeien (pijler 2) onder andere met de doorontwikkeling van het Centrum voor Jeugd en Gezin (CJG). Deze netwerkorganisatie is het belangrijke, eerste aanspreekpunt voor alle vragen rond opvoeden en opgroeien. De doorontwikkeling zorgt ervoor dat we het CJG stevig neerzetten in de sociale basis. De betrokken partners investeren in het beter kennen van elkaar en elkaars aanbod en het gezamenlijk optrekken. Er is een lokale loketfunctie opgezet, waar jongeren, ouders en professionals terecht kunnen met vragen. Er is een casusoverleg ingesteld met de gemeentelijke toegang tot geïndiceerde jeugdhulp, waarbij soepel opgeschaald kan worden én vanuit de jeugdhulp afgeschaald naar het CJG als mogelijk. Het CJG heeft nu voor elke kinderopvang en school in Veldhoven een vaste contactpersoon, waardoor de afstemming onderwijs-jeugdhulp steeds beter verloopt. In 2020 zal er ook een contactpersonen-constructie voor de huisartsenpraktijken opgezet worden.



Uitvoering activiteiten/afspraken met gesubsidieerde/gefinancierde partners

Binnen jeugdbeleid werkt de gemeente samen met meerdere partners, waarmee afspraken gemaakt zijn over de jeugd-activiteiten. Dat zijn in veel gevallen Veldhoven-specifieke afspraken, passend bij de ambities van de kadernota Jeugd. We noemen enkele (vanuit LGB-oogpunt relevante) voorbeelden:

- **JGZ 0-19:** Moeders informeren Moeders; Stevig Ouderschap; Triple P; ziekteverzuimbegeleiding voortgezet onderwijs; seksuele weerbaarheid (samen met Cordaad)
- **Lumens:** diverse trainingen zoals Hou me vast (kinderen van gescheiden ouders); assertiviteitstrainingen; Remweg 12+ (o.a. kinderen met ADHD); Lekker in mijn vel, ik wel (samen met Cordaad); No Shame (seksualiteit/grensoverschrijdend gedrag)
- **Cordaad:** Powergirlz; Oppascursus; Meidenvenijn; Jongeren Op Straat aanpak; individuele coaching; aanpak eenzaamheid onder jeugd
- **MEE:** brussencursus
- **Halt:** voorlichting en themabijeenkomsten op gebied van groepsdruk, online veiligheid, jeugdcriminaliteit, vuurwerk; opvoedtraining Ouders van tegendraadse jeugd
- **Novadic Kentron:** voorlichting en themabijeenkomsten; KOPP en KOV (voor kinderen van ouders met een psychiatrische of verslavingsproblematiek, samen met de GGzE)
- **Humanitas:** Begeleide Omgangsregeling; Homestart; Wel Thuis; Jeugdsupport.

Geïndiceerde jeugdhulp

Binnen de ambities van de kadernota Jeugd valt ook de wijze waarop Veldhoven de geïndiceerde jeugdhulp uitvoert. Vanuit LGB oogpunt is het belangrijk te noemen dat daarbij veel waarde wordt gehecht aan het integraal beoordelen van een vraagstuk, vanuit de bedoeling en niet alleen vanuit de wettelijke regelgeving. Wmo, Jeugdzorg, Schuldhulpverlening en Werk en Inkomen stemmen goed af. Door de nauwe samenwerking met het CJG kan inzet van zware hulp worden voorkomen of worden afgeschaald.

Er wordt gezocht naar collectieve manieren om het beroep op individuele voorzieningen te verminderen. In 2020 zal onder andere de aanpak 'Scheiden zonder Schade' (gericht op het voorkomen van vechtscheidingen en het beperken van de negatieve (gezondheids) gevolgen voor kinderen) opgepakt worden.

Verder zijn er op het gebied van jeugd en onderwijs nog de volgende in het oog springende projecten te noemen:

Aansluiten onderwijs en jeugdbeleid

Hoe kan het onderwijs nog beter en meer aansluiten op het jeugdbeleid en vice versa? Onderwijs, kinderopvang, CJG jeugdhulp en gemeente kunnen nog veel intensiever met elkaar samenwerken en op elkaar aansluiten. Het is van belang elkaar te kennen en vroegtijdig te informeren als er zorgen zijn omtrent een leerling. Op deze wijze kan zo preventief mogelijk passende ondersteuning worden geboden vanuit meerdere deskundigheden. Hierdoor ontstaat een integrale gezinsgerichte aanpak.

Binnen dit programma is een aantal werkgroepen opgezet om met elkaar de thema's vanuit de kadernota 'Focus op alle jeugd' verder uit te werken. Diverse acties zijn al uitgezet, zoals de aansluiting van CJG op de scholen en verbetering van de informatievoorziening over Veilig thuis. Op korte termijn streven we naar een uitdieping van de gezamenlijk benoemde thema's. We onderzoeken waar beter of meer kan worden samengewerkt, om vervolgens te komen tot een praktisch plan van aanpak per thema.

Samenwerking inventariseren met huisartsen

Hoe kunnen we de samenwerking tussen huisartsen, POH's en de gemeente Veldhoven intensiveren? Met deze vraag in het achterhoofd, inventariseren we de behoefte en de verwachtingen met betrekking tot een verdere samenwerking tussen de huisartsen, POH's en de gemeente, om hier vervolgens verdere invulling aan te geven. Er vinden gesprekken plaats met de huisartsen, PoZoB en de gemeente.

Internationalisering van het onderwijs in de regio

Hoe kunnen we zo goed mogelijk invulling geven aan de gewenste internationalisering van het onderwijs in de regio? Scholen zijn zelf verantwoordelijk voor hun onderwijsmethodieken en daarmee verantwoordelijk voor de wijze waarop en mate waarin zij invulling willen geven aan internationalisering van het onderwijs. Echter, de wens vanuit de Brainport regio waar gemeente Veldhoven onderdeel van is, is om het onderwijs in deze regio verder te internationaliseren. Een goede samenwerking vanuit diverse partijen, waaronder het onderwijs, gemeenten, multinationals/global bedrijven en Brainport kan leiden tot een goede opzet en implementatie van een verdere internationalisering van het onderwijsaanbod in de regio.



Schulddienstverlening

Wanneer iemand kampt met schulden, spelen er vaak ook fysieke en/of mentale gezondheidsproblemen. De gezondheidsproblemen kunnen zowel de oorzaak zijn van de schuldenproblematiek (zoals werkloosheid door ziekte) als het gevolg ervan (zoals ziekte door stress van de schuldenproblematiek). Het beleidsplan 'Veldhoven aan zet!', dat in 2019 is vastgesteld en in 2020-2023 wordt uitgevoerd, bevat diverse programma's die hier aandacht aan geven. Onderstaand worden een viertal programma's van het beleidsplan kort toegelicht.

Stress-sensitieve dienstverlening

Vanaf 2020 wordt er toegewerkt naar een stress-sensitieve dienstverlening. Hierbij staat verminderen van de ontstane stress rondom de financiële problemen centraal. De schulddienstverlener coacht in kleine stapjes de inwoner naar een duurzaam financieel gezond huishouden. Er wordt hierbij gekeken naar alle leefdoms, waaronder gezondheid. Een werkwijze dat hier op aansluit is 'Mobility Mentoring'.

Vroegsignalering

Vaak zijn schulden al hoog opgelopen voordat iemand naar de juiste hulpverlening stapt of deze weet te vinden. Dat zorgt ervoor dat het oplossen van de schulden een langer en complexer proces is. De gemeente ontvangt signalen van water- en energiebedrijven wanneer er betalingsachterstanden zijn. Aangezien de zorgverzekering en huur/hypotheek vaak (als kostenpost) te laat worden betaald, wil de gemeente met de woningbouwcorporaties,

banken en zorgverzekeraars om tafel gaan. Met hen wordt onderzocht wat de mogelijkheden zijn om gegevens van betalingsachterstanden uit te wisselen. Deze activiteit wordt nu (2020) opgestart.

Financiële educatie 18-/18+

Om armoede en schuldenproblematiek op lange termijn terug te dringen, is het van belang dat er wordt geïnvesteerd in financiële educatie. Een kind dat opgroeit in armoede en schulden, heeft een groter risico om hetzelfde mee te maken op volwassen leeftijd. Dit wordt ook wel 'generatiearmoede' genoemd. Jonge mensen moeten niet worden belemmerd bij het ontwikkelen van hun talenten. In samenwerking met partners wordt in 2020 onderzocht of er daarom een pilot/project kan worden opgestart voor financiële educatie voor de doelgroep 18-/18+ op een middelbare school.

Werkgevers & vrijwilligers en professionals achter de voordeur

Voor zowel de werkgever als voor vrijwilligers en professionals die achter de voordeur komen, geldt dat zij een zeer belangrijke rol kunnen spelen bij het vroeg signaleren van schulden. Des te belangrijker dat zij 'oren en ogen' hebben ontwikkeld om signalen van schulden te herkennen, bespreekbaar te maken en te begeleiden naar hulp hiervoor. Afgestemd op de behoeften van deze partijen wordt voor de werkgevers en vrijwilligers & professionals voorlichtingsbijeenkomsten georganiseerd en tools verspreid met praktische informatie. Dit programma staat voor 2021 op de planning.

WMO

De Wet maatschappelijke ondersteuning (Wmo) heeft als doel om inwoners met een beperking van 0-100+ jaar te helpen, zodat zij zo lang mogelijk zelfstandig thuis kunnen blijven wonen en deel kunnen nemen aan de maatschappij. Gemeenten zijn verantwoordelijk voor uitvoering van de Wmo. Wij geven invulling aan deze verantwoordelijkheid door inwoners direct te ondersteunen met voorzieningen, maar ook door organisaties te subsidiëren die cliëntondersteuning, mantelzorgondersteuning bieden en pilots ondersteunen.

Wanneer inwoners zich bij de gemeente melden met een verzoek om ondersteuning wordt een keukentafelgesprek gevoerd, waarbij er breed gekeken wordt hoe het met de inwoner gaat (ook in het kader van positieve gezondheid), wat diegene nodig heeft en met welke collectieve, algemene en/of individuele voorzieningen de betreffende inwoner geholpen kan worden.

Zo lang mogelijk thuis blijven wonen

Er zijn veel verschillende voorzieningen beschikbaar die een inwoner kunnen ondersteunen bij het zo lang mogelijk thuis kunnen blijven wonen, afhankelijk van wat de inwoner nodig heeft. Denk hierbij o.a. aan de inzet van een vrijwilliger, ondersteuning van de mantelzorger, hulp bij het huishouden, individuele begeleiding, rolstoelen, woningaanpassingen en woonvoorzieningen zoals douche- en toiletstoelen.

Bevorderen participatie

De gemeente kan verschillende voorzieningen inzetten waardoor iemand anderen kan ontmoeten. Denk hierbij aan een scootmobiel, een vervoerspas, een aanpassing van de auto, individuele begeleiding, dagbesteding.

Naast de Wmo wordt participatie van inwoners ook bevorderd vanuit het minimabeleid, o.a. met de meedoen-regeling. Daarnaast worden diverse organisaties gesubsidieerd die bijdragen aan de Vitale Samenleving zoals Stichting Platform Gehandicaptenbeleid Veldhoven, ouderenbonden, Lumens, Cordaad en SWOVE.



Ruimte

In het gedachtengoed van 'gezonde verstedelijking' gaan ruimtelijke ontwikkeling en gezondheid al heel lang hand in hand. Een stad (of dorp) kan op twee manieren bijdragen aan de gezondheid van haar bewoners. Enerzijds: het minimaliseren van gezondheidsrisico's. Een gezonde, veilige leefomgeving draagt bij aan de gezondheid van mensen. Anderzijds kan een stad of dorp de kansen op gezond gedrag van haar inwoners vergroten. Daar is ook in Veldhoven steeds meer aandacht voor. Meer ruimte om te bewegen, voor sport en voor spel, voorrang voor de fiets boven de auto etc.

In de Woonvisie van de gemeente Veldhoven is veel aandacht voor de sociale ofwel de inclusieve stad. Hier ligt een sterke verbinding tussen ruimtelijke ordening en het sociale domein. Met de ontwikkeling van kwalitatieve, 'gezonde' woonmilieus voor iedereen, proberen we vanuit de ruimtelijke ordening een bijdrage te leveren aan de 'gezonde verstedelijking' van Veldhoven. Een paar speerpunten uit de Woonvisie lichten we hier toe:

Toekomstig wonen met zorgbeleid

In 2020 wordt de Woonvisie geactualiseerd en als uitwerking hierop beleid voor wonen en zorg opgesteld. Samen met woningscorporaties en zorgpartijen brengen we in beeld wat de toekomstige behoefte is en bekijken we hoe we hieraan, bij voorkeur wijkgericht, invulling kunnen geven.

Prestatieafspraken woningcorporaties

Ieder jaar worden prestatieafspraken gemaakt met woningcorporaties op de thema's beschikbaarheid, betaalbaarheid, duurzaamheid, sociaal-maatschappelijke opgaven en bijzondere doelgroepen en leefbaarheid. Hierin zit nadrukkelijk overlap tussen de doelen van het fysieke domein en het sociale domein, inclusief veiligheid.

Woonprogramma's wijkniveau

Het woningbouwprogramma wordt uitgewerkt op wijkniveau, waarbij specifiek wordt gekeken naar de bevolkingssamenstelling in een wijk in relatie tot de aanwezige en toekomstige woningvoorraad. Bij ingrepen in de voorraad kan zo een passend segment voor een passende doelgroep worden gerealiseerd. Zo wordt het bijvoorbeeld mogelijk een betere doorstroom van ouderen uit gezinswoningen te faciliteren.



Tot slot.....

Zoals in de inleiding staat gaat gezondheid steeds minder over ziekte en zorg, maar veel meer over gezond en gedrag. Het gaat niet meer alleen om de fysieke en mentale gezondheid. Ook de vitaliteit van mensen en hoe ze moeten omgaan met ziekten, beperkingen of tegenslagen neemt een prominentere rol in. Gezondheid is een belangrijke waarde om doelen als werken, leren en meedoen in de maatschappij te bereiken. Positieve Gezondheid!

Door te focussen op de dimensies van positieve gezondheid wordt de kijk op gezondheid breder. We hebben hierdoor meer mogelijkheden om gezondheidstaken te verbinden met andere taken van de gemeenten. Het overzicht laat zien dat een aantal van de dimensies van positieve gezondheid, al meegenomen worden binnen de diverse beleidsterreinen zoals binnen het kunst en cultuurterrein. Daarnaast laat het overzicht de verbinding zien tussen de diversen beleidsterreinen. Aansluiting jeugdbeleid met onderwijs en integrale veiligheid, Sport- en Beweging met het project 'Jongeren op Gezond Gewicht' wat naast beweging inzet op gezonde voeding. En niet te vergeten binnen het beleidsterrein werk en inkomen de aandacht voor werkeloosheid door stress vanwege schuldenproblematiek.

Uit onderzoek weten we dat individueel gedrag beïnvloedt wordt door de omgeving. Het gaat zowel om de sociale omgeving (sociale steun, heersende normen en opvattingen over gezondheid en gewicht, culturele gewoonten, opvoeding e.d.) als de fysieke omgeving (fietspaden, sport en speelruimte, veilige oversteekplekken, verlichting e.d.) Hier liggen

kansen voor het lokaal gezondheidsbeleid. Met name de invoering van de omgevingswet en omgevingsvisie. Gemeenten moeten met de invoering hiervan voor het eerst in hun ruimtelijke visie aangeven, welke plek gezondheid daarbinnen krijgt. Van belang is dan ook dat bij ruimtelijke vraagstukken gezondheid mee wordt genomen. Dit met positieve gezondheid als uitgangspunt om te komen tot een gezonde leefomgeving.

De thema's binnen een gezonde leefomgeving (goed eten, bewegen en balans) zorgen er voor dat je als persoon goed in je vel zit, zowel geestelijk als lichamelijk. Een gezonde leefomgeving nodigt uit tot gezond gedrag. Het is een omgeving die mensen als prettig ervaren en waar gezonde keuzes makkelijk zijn. Een belangrijke pijler binnen het lokale gezondheidsbeleid rondom overgewicht, eenzaamheid en gezondheidsachterstanden.

Financiën

Het Lokaal Gezondheidsbeleid voeren we budgettair neutraal uit. We kennen dus geen extra financiële middelen toe. De middelen voor de uitvoering vinden we op verschillende plekken terug in de begroting via de subsidieverstrekingen. We sturen sterk op de uitvoering van het beleid via de verstrekking van deze subsidies. Het is aan de gemeenteraad om jaarlijks bij het vaststellen van de gemeentebegroting keuzes te maken waarvoor geld beschikbaar komt.