



Informatienota raad

Beantwoorden motie bijplaatsing (grof)huisvuil

Voor vragen

Telefoonnummer: 14 040
E-mail: gemeente@veldhoven.nl
Datum B en W: 1 maart 2022
Registratienummer: 22bs00005

Kennisnemen van

1. Het onderzoek naar maatregelen tegen bijplaatsing van (grof) afval bij afvalcontainers bij hoogbouw.
2. De maatregelen die uitgevoerd gaan worden.

Inleiding

Uw raad vroeg in een motie op 12 november 2019 het college te onderzoeken welke mogelijkheden er zijn om te voorkomen dat er (grof)huisvuil wordt bijgezet bij ondergrondse en bovengrondse (afval)containers.

Dit probleem was ambtelijk al eerder geconstateerd, waarop aan een gespecialiseerd bureau opdracht was gegeven voor een onderzoek. Het onderzoek en het toepassen van maatregelen vond plaats op twee locaties met de meeste bijplaatsingen in Veldhoven. Twee andere locaties zonder toepassing van maatregelen zijn ter controle onderzocht. Een voormeting heeft plaatsgevonden in september-november 2019. Een nameting in mei-juli 2020.

De uitgevoerde maatregelen zijn:

1. *Communicatie bij ondergrondse containers.*
Deze communicatie is op de grond voor de containers gezet en in de hal van de hoogbouwcomplexen opgehangen.
2. *Afvaltoerisme aanpakken bij de Schaatsenmaker.*
De container is anders ingericht, waardoor bijplaatsingen moeilijker werd (vooral voor automobilisten die gaan winkelen bij de AH en niet in deze buurt wonen).
3. *Opfleuren van de omgeving De Wal.*
De ondergrondse containers kregen een kleurige wikkel en communicatie is voor de container op de grond aangebracht.

Kernboodschap

Uit het onderzoek blijkt dat de maatregelen invloed hadden op het aantal bijplaatsingen. We zien dat dit aantal op interventielocaties min of meer gelijk is gebleven, terwijl het aantal op de controlelocaties is toegenomen. De conclusie is ook dat de basis niet op orde is. Daarbij gaat het vooral om de communicatie en de mogelijkheid om bij hoogbouw oud papier en grof afval gescheiden aan te bieden.

De conclusie van het onderzoek is ook dat de coronaperiode zorgde voor minder effect van de maatregelen: de coronapandemie was van invloed op de resultaten. Zo is de toename van kartonnen dozen te verklaren door meer online aankopen. En omdat men in 2020 vanwege lockdown en thuiswerken meer ging opruimen in huis, werd er



meer afval aangeboden. Dit was ook merkbaar aan de toegenomen drukte bij de milieustraat. Omdat de corona-pandemie nog niet is afgelopen heeft herhaling van het onderzoek (zonder corona-effecten) geen zin. De corona-pandemie heeft ook vertragend gewerkt voor dit onderzoek. In de Notitie 'Bijplaatsingen huisvuil bij afvalcontainers' ziet u de resultaten meer in detail.

Vervolg

De volgende maatregelen worden toegepast.

1. *Verbeteren van de communicatie:*

- ◆ over afvalinzameling in het algemeen:
Hiermee maakt de gemeente duidelijk dat bijplaatsen niet de bedoeling is en dat bijvoorbeeld grof afval tegen betaling door Kringloop De Kempen wordt opgehaald.
- ◆ over de afvalpas voor de ondergrondse container:
Vaak wordt de afvalpas bij verhuizingen niet achtergelaten en kan de nieuwe bewoner de ondergrondse container niet openen. Ook komt het voor dat nieuwe bewoners het gebruik van de afvalpas niet begrijpen door een taalbarrière.
- ◆ voor nieuwe bewoners:
Bij de twee onderzochte interventielocaties wordt regelmatig verhuisd. Daardoor wisselt de samenstelling van bewoners. Voor een blijvende gedragsverandering is daarom blijvende aandacht nodig.

2. *Het uitvoeren van onderzoek naar:*

- ◆ (ondergrondse) papierinzameling bij hoogbouw
Een deel van de bijplaatsingen bestaat uit oud papier. Bij de meeste hoogbouwlocaties is het niet mogelijk oud papier gescheiden aan te bieden. Reden is vaak ruimtegebrek en/of brandgevaar. In de ondergrond is vaak onvoldoende ruimte voor een container. Positieve constatering is dat bewoners papier wel graag gescheiden willen aanbieden.
- ◆ beter faciliteren van grof vuil bij hoogbouw
Sommige bewoners in bepaalde hoogbouw hebben geen mogelijkheid om de milieustraat te bezoeken en ook geen sociaal netwerk.

Vanuit het Uitvoeringsprogramma Afval 2021-2025 is budget in de begroting 2022 opgenomen voor bovenstaande maatregelen. In het uitvoeringsprogramma was ook een afvalcoach geadviseerd. Deze is in de begroting 2022 niet opgenomen bij de formatieve uitbreiding. Deze afvalcoach had een belangrijke rol kunnen spelen bij problemen als bijplaatsingen. Voor 2023 vindt nog overleg plaats over capaciteit voor een afvalcoach.

Bijplaatsing van afval is een lastig probleem dat alleen met gedragsbeïnvloeding verminderd kan worden. Of dit probleem helemaal opgelost kan worden is zeer de vraag. Bijplaatsing is een probleem dat in veel gemeenten speelt. In een aantal gemeenten wordt gewerkt met bestuursdwang (bijvoorbeeld gemeenten Den Bosch en Eindhoven). Vanuit de theorie van gedragsverandering is dit geen wenselijke aanpak, omdat de nadruk dan ligt op het niet gewenste gedrag. In het Uitvoeringsprogramma Vergunningverlening, Toezicht en Handhaving 2022 is als speerpunt het 'Project interventies bijplaatsingen (zwerfafval)' opgenomen. Dit betekent dat vanuit toezicht en handhaving in 2022 plaats vindt op bijplaatsingen van afval.

Communicatie en samenspraak

Een groot deel van de aanpak van het bijplaatsen van afval bestaat uit inzet van communicatie. Samenspraak is mogelijk aan de orde voor concrete oplossingen op locatie.



Bijlagen

Notitie 'Bijplaatsingen huisvuil bij afvalcontainers'.

Notitie

Bijplaatsingen huisvuil bij afvalcontainers

De gemeenteraad vroeg in een motie (zie bijlage 1) op 12 november 2019 het college te onderzoeken welke mogelijkheden er zijn om te voorkomen dat er (grof)huisvuil wordt bijgeplaatst bij ondergrondse en bovengrondse (afval)containers. Hier was al een onderzoek naar gestart. De resultaten van dat onderzoek staan in deze Notitie bijplaatsingen.

1 Afvalregels

Voor alle afvalstromen heeft Veldhoven regels, die in sommige gevallen locatie-afhankelijk zijn:

- ◆ Een bewoner van laagbouw scheidt afval in een grijze afvalcontainer voor restafval, een groene container voor Groente-, Fruit- en Tuinafval + Etensresten (GFT+E) en een blauwe container voor papier.
- ◆ Een bewoner van hoogbouw doet restafval en GFT+E in de ondergrondse container.
- ◆ Een bewoner van hoogbouw scheidt papier op locaties waar ruimte is voor een papiercontainer. Anders doet deze bewoner papier bij het restafval.
- ◆ Plastic-, Metaal- en Drankverpakkingen (PMD) gaan in PMD-zakken. Bewoners hangen deze zakken op de ophaaldag aan de kroonringen om lantaarnpalen.
- ◆ Grofvuil brengen bewoners naar de milieustraat.
- ◆ Tegen betaling haalt Kringloop de Kempen veel grof afval op (m.u.v. enkele stromen zoals bouw- en sloofafval en GFT+E).
- ◆ Bruikbare artikelen brengen bewoners naar de kringloop. Na een telefoontje haalt de Kringloop De Kempen bruikbare artikelen op afspraak op.

2 Probleem: bijplaatsingen

In 2019 bleek dat bewoners zich niet op alle locaties aan de regels houden. Bewoners plaatsten afval bij verzamelcontainers. Dit kan gaan om:

- ◆ wijkcontainers voor ondergrondse glaszameling;
- ◆ wijkcontainers voor bovengrondse luierinzameling; of
- ◆ containers voor restafval van hoogbouw. Bewoners van hoogbouw in de buurt hebben daar een afvalpas voor. Inmiddels zijn de meeste van deze containers ondergronds of er is een inpandige rolcontainer voor restafval.

Het bijplaatsen van afval is niet wenselijk, want het:

- ◆ zorgt voor een verloederd straatbeeld;
- ◆ geeft overlast voor bewoners;
- ◆ is niet hygiënisch; en
- ◆ trekt mogelijk ongedierte aan.

3 Onderzoek

Bijplaatsingen rondom (ondergrondse) containers is een veelvoorkomend probleem in Nederland. Onderzoek leert dat dit soort ongewenst gedrag veel vaker onbewust dan bewust is. Een bewoner die afval naar de ondergrondse container brengt doet dit in veel gevallen op de automatische piloot. Hierdoor zijn er kansen om gedrag te beïnvloeden en het gewenste gedrag te stimuleren.

Omdat ook Veldhoven het probleem van bijplaatsingen kent, is onderzocht wat de oorzaken ervan zijn en welke maatregelen het bijplaatsen kunnen verminderen. Het

onderzoek in Veldhoven vond plaats op de Schaatsenmaker en de Wal omdat hier de overlast het grootst was. De bijplaatsingen op de Schaatsenmaker en de Wal bestonden vooral uit oud papier, kartonnen dozen, grofvuil en restafvalzakken.



Foto's: Ondergrond containers
Schaatsenmaker

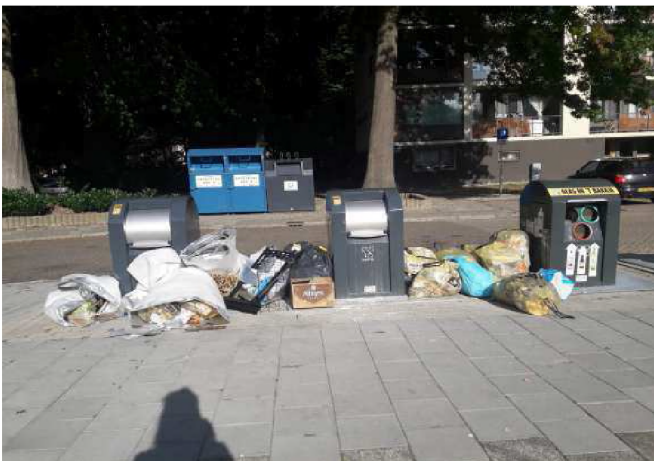


Foto: Ondergrondse containers Schaatsenmaker

Doel van het onderzoek was het meten van het effect van de maatregelen. Deze metingen zijn gedaan voor én na de invoering van de maatregelen. De voormeting was in september-november 2019 en de nameting in mei-juli 2020. Bij de voor- en nameting zijn 46 metingen uitgevoerd.

De metingen vonden plaats bij de hoogbouw waar de maatregelen zijn toegepast: Wal 61/75, Wal 113/127, en Schaatsenmaker.

Ook zijn metingen uitgevoerd bij hoogbouw op twee andere plekken: de controlelocaties Rapportstraat en Meresberg. Hier zijn geen maatregelen getroffen.

Het onderzoek bestond uit:

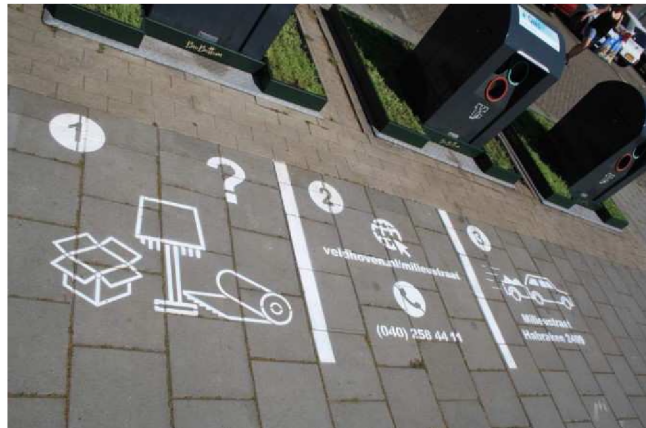
- ◆ Een analysefase:
 - ✓ Met gemeentemedewerkers verkennen van de mogelijke oorzaken.
 - ✓ Locatiechecks (3-9-2019)
 - ✓ 55 interviews met bewoners om achter motieven, weerstanden en omgevingsfactoren te komen van bijplaatsingen (17 en 24-9-2019).De resultaten van de analysefase staan in bijlage 2.
- ◆ Maatregelen uitvoeren (Dit heet ook wel interventies).
- ◆ Meten van:
 - Het aantal bijplaatsingen van:
 - afvalzakken
 - grofvuil
 - dozen
 - Schoonbeleving
 - Interviews tijdens voormeting
 - Enquêtes tijdens nameting

De corona-pandemie is de reden dat bij het nameten van schoonbeleving een andere methode toegepast moest worden. Het was in het voorjaar 2020 niet wenselijk bewoners persoonlijk te spreken.

- ◆ Evaluatie

4 De maatregelen (uitgevoerde interventies)

4.1 Communicatie bij ondergrondse containers



Foto's : Grondtekst over restafval bij Schaatsenmaker

A. Bij de ondergrondse containers is communicatie aangebracht. Dit is gedaan met pictogrammen die aangeven wat de bewoner moet doen (handelingsperspectief). Deze informatie staat op de container en op de grond.

B. Afvalwijzer in de hal. In de gebouwen is een afvalwijzer opgehangen. Op de afvalwijzer staat hoe restafval, PMD, glas en grof afval in te leveren. Dit is aangegeven in het Nederlands en Engels en met pictogrammen.



Foto: Afvalwijzer in de hal van gebouwen

4.2 Afvaltoerisme aanpakken bij de Schaatsenmaker

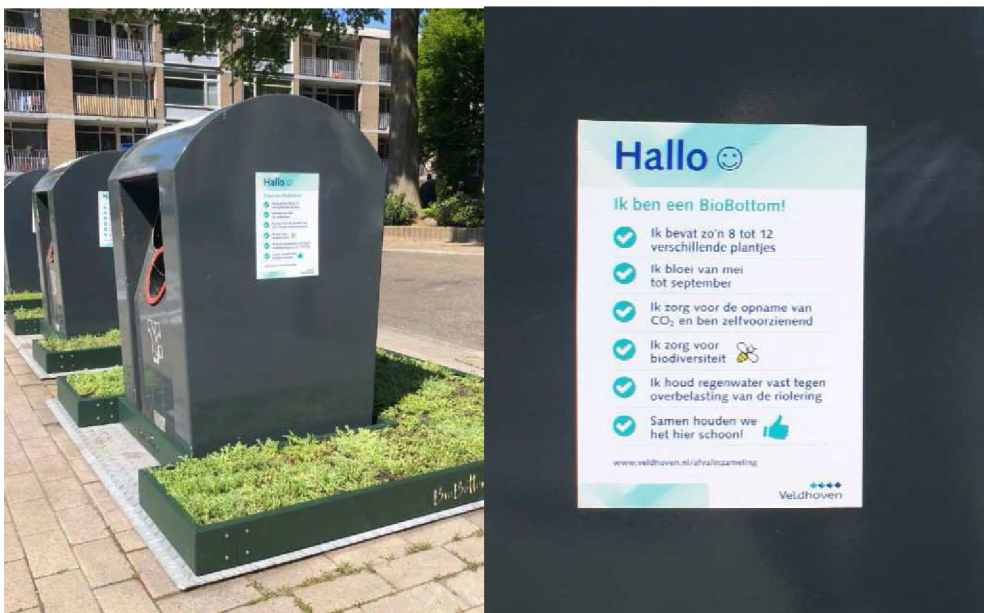


Foto: Ondergrondse containers Schaatsenmaker met Bio Bottom en uitleg.

De containerlocatie bij de Schaatsenmaker is anders ingericht. Bij alle vier de containers is een Bio Bottom (een containerplaat met ruimte voor beplanting) geplaatst met sedumplantjes. Op de zijkant van de container staat een toelichting

over de Bio Bottom. Hierdoor is het moeilijker voor afvaltoeristen om afval bij te plaatsen. Ook is er wat verharding vervangen door beplanting.

4.3 Opfleuren omgeving De Wal

Om de omgeving van de Wal op te fleuren kregen de drie ondergrondse containers een kleurige wikkel ('wrap').



Foto's: Restafvalcontainers Wal met 'wrap' en grondtekst in pictogrammen.

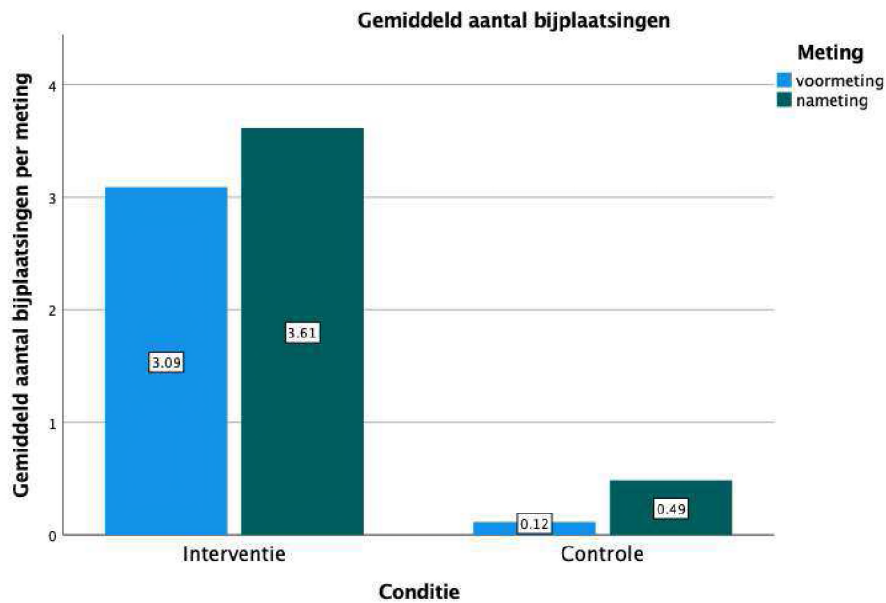
Op de grond is informatie aangebracht in pictogrammen en in het Nederlands en Engels. De informatie gaat over:

- ◆ Restafval
- ◆ Wat te doen bij problemen
- ◆ Aanvragen van een afvalpas

5 Resultaten hoeveelheid afval

5.1 Geen duidelijke verbetering (afname) van het aantal bijplaatsingen op de interventielocaties.

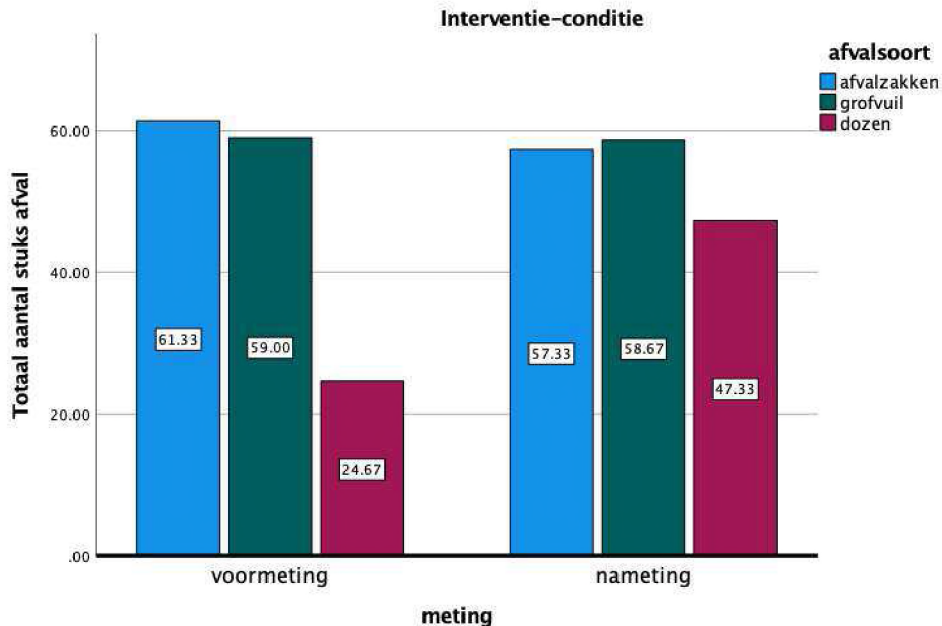
Zowel op de interventie als op de controlelocaties is het aantal bijplaatsingen toegenomen.



5.2 De aantallen van bijplaatsingen zijn toegenomen

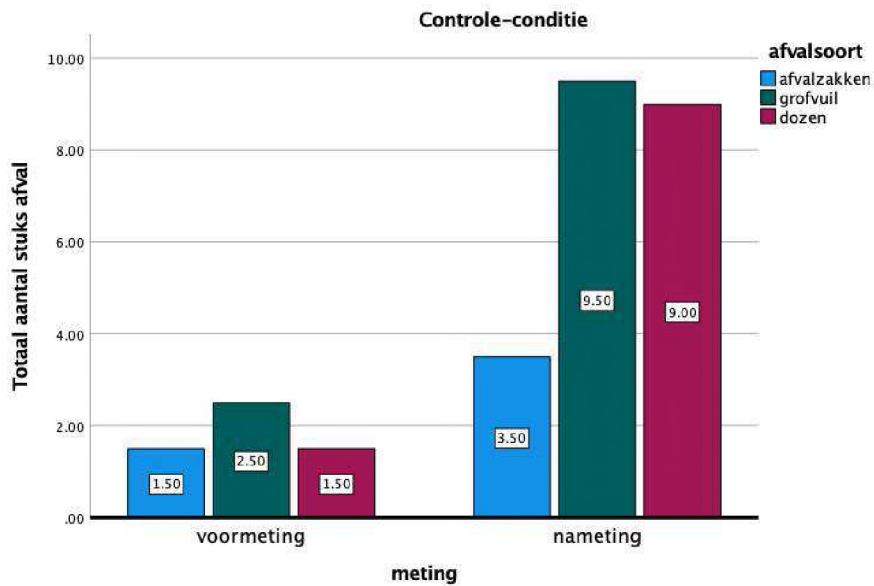
In de onderzoeksperiode is op de **interventielocatie**:

- ◆ het aantal afvalzakken afgenomen
- ◆ aantal stuk grof vuil is vrijwel gelijk gebleven
- ◆ het aantal dozen toegenomen

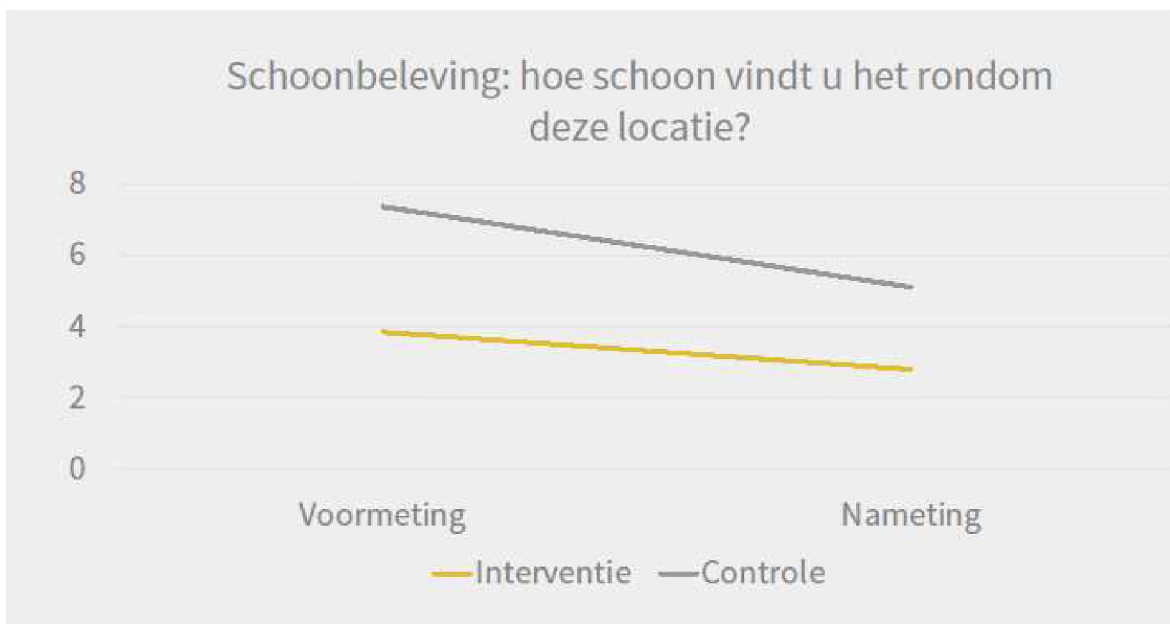


In de onderzoeksperiode is op de **controlelocatie**:

- ◆ het aantal afvalzakken toegenomen
- ◆ aantal stuk grof vuil toegenomen
- ◆ het aantal dozen toegenomen



6 Resultaten schoonbeleving



De schoonbeleving laat dezelfde resultaten zien als aantal bijplaatsingen en is gedaald voor zowel de interventie- als de controleconditie. In de controlecondities is de schoonbeleving zelfs twee keer zoveel gedaald als in de interventiecondities. De reacties van bewoners over aanpak bijplaatsingen door gemeente is positief.

Mogelijk kan bij de schoonbeleving een rol hebben gespeeld dat de meetmethode bij de voor- en nameting niet hetzelfde was. Bij de voormeting zijn interviews gehouden en bij de nameting is een enquête uitgevoerd (vanwege de coronapandemie was op dat moment een interview niet mogelijk). In een interview zijn mensen sneller geneigd om sociaal wenselijk te antwoorden of hun antwoorden te nuanceren. Bij een vragenlijst is het risico hoger op een minder inhoudelijk antwoord. Ook voelen de mensen zich anoniemer waardoor sociaal wenselijk antwoorden wat meer afneemt.

7 Conclusies

7.1 De interventies lijken invloed te hebben gehad

Het afvalprobleem bijplaatsingen is gelijk gebleven op de interventielocaties, terwijl het probleem is toegenomen op de controlelocaties. Wel is het aantal dozen toegenomen op de interventielocaties.

Dat het aantal bijplaatsingen niet is afgenomen op de interventielocaties komt (mede) omdat het onderzoek na de uitbraak van corona plaatsvond. Dit kan mogelijk invloed hebben gehad op:

- de hoeveelheid afval die mensen in huis hadden (thuis werken en huis opruimen)
- vooral extra dozen (door extra online bestellingen)
- drukte op de milieustraat (lange rijen)

Het onderzoeksbureau adviseerde om in een 'normale situatie' nog een extra effectmeting uit te voeren om te beoordelen of sprake is van verstoring als gevolg van de corona-periode. Omdat de corona-periode echter voortduurde is besloten dit niet opnieuw uit te voeren en het onderzoek af te sluiten.

7.2 Bijplaatsingen uit gewoonte of gemak

Op dit moment halen medewerkers van de gemeente wekelijks afval op dat bij ondergrondse containers (foutief) is bijgeplaatst. Hierdoor kan de indruk bij de bewoners ontstaan dat dit een dienst/service is van de gemeente. Van daaruit kan de gewoonte ontstaan dat de bewoner (grof)afval naast de container zet omdat het toch opgehaald wordt. De gemeente moet duidelijk maken dat dit niet de bedoeling is en dat bijvoorbeeld grof afval tegen betaling door Kringloop De Kempen wordt opgehaald. Bij de twee onderzochte interventielocaties ligt een extra uitdaging omdat daar een wisselende samenstelling van bewoners is door regelmatige verhuizingen. Voor een blijvende gedragsverandering is hier blijvende aandacht nodig.

7.3 Meer communicatie

Extra communicatie sluit aan bij het advies van het onderzoeksbureau om de basis op orde te brengen. Het advies is om de communicatie over afvalinzameling en afvalpas (vooral bij verhuizingen en taalbarrière) te verbeteren. Dit onderdeel is opgenomen in het Uitvoeringsprogramma afval 2021-2025.

7.4 Effect van niet uitgevoerde maatregelen

Een aantal interventies is niet uitgevoerd omdat dit niet mogelijk was op maar twee locaties of voor deze locatie niet geschikt was. Dit zijn:

- ◆ (ondergrondse) papierinzameling bij hoogbouw
- ◆ beter faciliteren van grof vuil
- ◆ inschakelen van een afvalcoach

De eerste twee maatregelen moeten nader onderzocht worden. De derde maatregel, een afvalcoach, was in het Uitvoeringsprogramma afval 2021-2025 opgenomen. In de behandeling van de begroting 2022 is de afvalcoach wel meegenomen in de analyse van de formatieve knelpunten en capaciteitsuitbreiding maar niet meegenomen in het eindresultaat. Deze afvalcoach had een belangrijke rol kunnen spelen bij problemen als bijplaatsingen.

7.5 Handhaving is in het onderzoek niet bekeken

In een aantal gemeenten wordt gewerkt met bestuursdwang (bijvoorbeeld gemeenten Den Bosch en Eindhoven). Vanuit de theorie van gedragsverandering is dit geen wenselijke aanpak, omdat de nadruk dan ligt op het niet gewenste gedrag. Mochten de adviezen niet tot het gewenste resultaat leiden, dan valt handhaving te overwegen. Afval moet dan wel prioriteit hebben binnen handhaving.

8 Reactie motie

De motie droeg het college op om de kijken naar de mogelijkheden om te voorkomen dat er (grof)huisvuil wordt bijgeplaatst bij ondergrondse en bovengrondse (afval)containers. De mogelijkheden zijn:

- ◆ verbeteren van de communicatie over afvalinzameling en afvalpas (met name bij verhuizingen en taalbarrière).
- ◆ Het onderwerp afval blijvend onder de aandacht houden.
- ◆ Onderzoek naar (ondergrondse) papierinzameling bij hoogbouw
- ◆ Onderzoek naar beter faciliteren van grof vuil
- ◆ Handhaving toepassen als de maatregelen niet het gewenste effect hebben.

Bijplaatsing van afval is een lastig probleem dat mogelijk wel verminderd kan worden. Het helemaal oplossen lijkt geen realistisch doel.

Bijlagen

Bijlage 1: Motie over voorkoming bijzet huisvuil

Bijlage 2: Analyse Wal en Schaatsenmaker

Bijlage 3: Niet uitgevoerde geadviseerde interventies

Veldhoven, maart 2022

Bijlage 1: motie over voorkoming bijzet huisvuil



MOTIE

Onderwerp	Voorkoming bijzet (grof)huisvuil bij ondergrondse en bovengrondse (afval)containers
Datum	12 november 2019
Ingediend door	GBV, VVD, PvdA
Naar aanleiding van	Algemene Beschouwingen / Programmabegroting 2020-2023
Programma	2.1.7 Volksgezondheid en milieu

De raad van de gemeente Veldhoven in openbare vergadering bijeen op 12 november 2020,

kennis genomen hebbend van:

- Dat GBV constateert dat er op diverse plaatsen en vooral bij ondergrondse en bovengrondse (afval)containers steeds meer (grof)huisvuil wordt bijgezet, ondanks de diverse mogelijkheden om (grof)huisvuil in te leveren.
- Bijzetafval zorgt voor een slecht straatbeeld en onveilige situaties

overwegende dat:

- Handhaving en gedragsverandering kan bijdragen aan beperking van overlast;

verzoekt het college:

1. Te onderzoeken welke mogelijkheden er zijn om te voorkomen dat er (grof)huisvuil wordt bijgezet bij ondergrondse en bovengrondse (afval)containers.
2. De onderzoeksresultaten te delen met de raad in een informatienota.

en gaat over tot de orde van de dag.

Stemming	26 stemmen – (AANGENOMEN)
Voor	25 stemmen (VVD, GBV, Senioren Veldhoven, VSA, CDA, PvdA, D66, BPV)
Tegen	1 stemmen (Lokaal Liberaal)

Bijlage 2: Analyse Wal en Schaatsenmaker

Kennis

Bewoners van de Wal en de Schaatsenmaker hebben niet altijd de juiste kennis over het afvalbeleid van de gemeente. Op de website is informatie te vinden, maar bij een verhuizing krijgen bewoners geen startpakket met informatie over het afvalbeleid. De gemeente verwacht dat mensen al enigszins bekend zijn met de afvalregels. Dit is nu niet altijd het geval. Vooral op de Wal (maar ook op de Schaatsenmaker) wonen niet-Nederlandstaligen, waardoor er sprake is van een taalbarrière. Mensen spreken de Nederlandse taal soms niet voldoende en weten niet waar en hoe ze deze informatie kunnen vinden. Op de containers staat verder geen informatie om de bewoners te helpen met hun afval.

Voorzieningen

Op zowel de Wal als de Schaatsenmaker is er geen voorziening voor oud papier en dozen. Het is de bedoeling dat bewoners dit bij het restafval weggooien. Dit wordt op dit moment niet altijd gedaan; veel dozen staan naast de containers omdat ze er niet in passen. Ook als dozen plat zijn gemaakt past het alsnog niet in de opening, wat het lastig maakt om op een juiste manier van de dozen af te komen. Daarnaast zie je dat bewoners dozen met oud papier in de gang of onder de trap van het appartementencomplex zetten. Dit lijkt een mooie verzamelplek voor oud papier, maar brengt de brandveiligheid in het gevaar en belemmert de doorgang. Daarnaast is er voor bewoners alleen de mogelijkheid om van grofvuil af te komen door het wegbrengen naar de milieustraat, wat geld kost. Voor veel bewoners is dit een barrière om te doen, omdat zij bijvoorbeeld de middelen niet hebben. Ze hebben geen auto, of hebben niet de ruimte en tijd om het afval weg te brengen.

Lage sociale cohesie

In beide wijken is er sprake van een lage sociale cohesie. Dit wordt versterkt door de hoge mate van verloop in de appartementencomplexen. Op de Schaatsenmaker zijn veel antikraakwoningen waar mensen niet langer dan een half jaar wonen. De Wal bestaat voornamelijk uit starterswoningen of sociale huur, waardoor mensen er vaak maar een korte periode wonen. Mensen hebben niet het gevoel dat ze samen voor de wijk zorgen.

Lage sociale controle

Er is op beide plekken sprake van hoge anonimiteit. De bewoners controleren elkaar onderling niet, omdat ze elkaar niet goed kennen en er niet de norm heerst om elkaar aan te spreken. Ook laten bewoners weten dat ze weinig tot geen handhaving waarnemen en de waargenomen pakkans voor het bijplaatsen van afval klein is.

Hoge anonimiteit schaatsenmaker

De locatie van de containers op de Schaatsenmaker is zeer anoniem. Vooral als het donker is, is de anonimiteit hoog. De verlichting rondom de containers is slecht, waardoor mensen makkelijk anoniem hun afval kunnen bijplaatsen. Daarnaast staat er een grote boom die het zicht ontnemt en de plek nog donkerder maakt.

Afvaltoerisme Schaatsenmaker



Bij de locatie Schaatsenmaker zien we dat er veel afval bewust wordt gedumpt door mensen van buiten de wijk. Dit komt mede doordat de locatie anoniem is en de 'afvaltoeristen' vanzelfsprekend ook. Het is een donkere plek waardoor in het donker veel wordt bijgeplaatst. Een andere groep afvaltoeristen neemt afval mee wanneer zij boodschappen

doen bij Albert Heijn of het glas wegbrengen. Een stuk grofvuil, doos of vuilniszak is dan ook makkelijk meegenomen en wordt er naast gezet. Bewoners uit de buurt zetten hun afval er automatisch ook bij, want afval trekt ander afval aan.

Verhuizingen Schaatsenmaker

Op de Schaatsenmaker vinden veel verhuizingen plaats door onder andere de antikraakwoningen waar bewoners maar tijdelijk kunnen verblijven. Een verhuizing genereert in één keer een grote hoeveelheid afval, die voor het gemak naast de containers wordt gezet. Mensen die net naar de Schaatsenmaker zijn verhuisd hebben vaak geen afvalpas. De pas moet door de vorige bewoner in de woning gelaten worden, maar in de praktijk is dat vaak niet het geval. Daardoor kan de nieuwe bewoner zijn/haar afval niet kwijt. Daarnaast bestaan veel van de verhuizende bewoners uit studenten die geen auto tot hun beschikking hebben om het grofvuil weg te brengen.

Inrichting rondom containers Schaatsenmaker

Rondom de containers is een grote stoep waar het afval wordt geplaatst. Er is dus veel ruimte om bijplaatsingen neer te zetten. Sterker nog, het lijkt soms zelfs een stortplaats voor afval, wat het bijplaatsen alleen maar stimuleert. Daarnaast kunnen afvaltoeristen heel gemakkelijk met hun auto een ronde om de containers heen rijden, even stoppen om afval uit te laden en daarna weer doorrijden. De anonieme omgeving versterkt dit gedrag.

Norm is bijplaatsen Schaatsenmaker

Doordat er zoveel dumpingen worden gedaan is de norm in deze omgeving dan ook dat er wordt bijgeplaatst. In een vervuilde omgeving zijn mensen eerder geneigd om vervolgens ook bij te plaatsen. Wanneer mensen dan een klein stuk afval hebben zijn zij eerder geneigd het afval ook ernaast te leggen in plaats van netjes terug mee te nemen naar huis.

Grauwe omgeving De Wal



Bij de Wal is er sprake van een grauwe omgeving, door de grijsbruine complexen en afwezigheid van vrolijke kleuren. Ook is er sprake van zwerfafval in de bosjes. Wanneer mensen zich in een omgeving bevinden waar geen schone norm heerst, gedragen zij zich automatisch minder schoon. Dit kan dus leiden tot bijplaatsingen.

Tijd- en ruimtegebrek bij bewoners De Wal

Bij bewoners op de Wal is er sprake van tijd- en ruimtegebrek wanneer het gaat om afval. Bewoners hebben andere dingen aan hun hoofd dan afval en zijn veel weg van huis. Het verdienen van geld, vinden van een baan of zorgen voor de kinderen hebben hogere prioriteit. Afval op een juiste manier wegbrengen heeft deze prioriteit niet. Bewoners moeten voornamelijk 'van hun afval af'. Dit moet zo makkelijk mogelijk zijn: er is bijvoorbeeld weinig geld en tijd voor het aanbieden van grofvuil. Daarnaast hebben mensen ook weinig ruimte in huis om het afval op te slaan.

Bijlage 3: Niet uitgevoerde geadviseerde interventies

A. Basis op orde



1. Voorziening voor oud papier en kartonnen dozen

Advies was om ondergrondse containers voor oud papier naast de restafvalcontainers te plaatsen. Het liefst met een opening voor kartonnen dozen (zie afbeelding). Andere opties zijn in pandige voorzieningen voor oud papier of een ophaalservice (bijvoorbeeld door verenigingen).

Dit advies is niet uitvoerbaar voor alleen deze twee locaties, maar zou dan voor alle hoogbouwlocaties uitgevoerd moeten worden. Aanvraag van budget bij de raad is hiervoor nodig omdat het om hogere kosten gaat.

De periode van het onderzoek was te kort om deze maatregel uit te voeren. In het Uitvoeringsprogramma afval 2021-2025 is onderzoek opgenomen naar betere afvalscheiding bij hoogbouw. Deze maatregel kan hieronder vallen.

In pandige voorzieningen zijn besproken met 'thuis. Dit is in verband met veiligheid (met name brand) en ruimte alleen onder voorwaarden mogelijk. Op maar enkele locaties is in pandige papierinzameling daardoor mogelijk.

Een ander probleem bij in pandige inzameling van oud papier is dat de vereniging maar één keer per maand het papier ophaalt. Na twee weken zijn de containers vol, zodat de rest van het papier toch bij het restafval gaat. Een oplossing kan zijn dat Baetsen dit ophaalt.

2. Wanneer mogelijk: betere facilitatie van grofvuil

Advies was om:

- ◆ Een in pandige voorziening voor grofvuil, zodat het grofvuil niet meer op de straat staat.
- ◆ een vast ophaalmoment van het grofvuil.

In hoogbouw is meestal geen ruimte voor de opslag van grofvuil. Bij de Wal haalde 'thuis al één keer per maand (illegaal geplaatst) grofvuil uit het gebouw. Eind 2019 is 'thuis hiermee gestopt. Alle bewoners hebben een brief gekregen dat bij het opnieuw plaatsen van afval in het gebouw de kosten hiervan aan iedereen worden doorberekend. Dit heeft wel effect gehad. De gemeente haalt standaard elke vrijdag al het bijgeplaatste afval op. Omdat 'thuis en de gemeente regelmatig het grofvuil ophaalt, kunnen bewoners denken dat dit een dienst is. Deze verwachting moet omgebogen worden.

Onderzocht is of er één of twee keer per jaar een inzamelactie mogelijk is op deze locaties. Vanwege coronatijd en het willen voorkomen van grote groepen mensen bij elkaar is dit nog niet uitgevoerd.

B. Schaatsenmaker/ Anonimiteit verlagen



Solar Safety: Advies was om een Solar Safety te plaatsen bij de containers. Dit is een zelfvoorzienend LED-verlicht verkeersbord, dat overdag zichtbaar is als een 'gewoon bord' en in de avond extra opvallend is doordat het verlicht is. De verlichting wordt dan geactiveerd door een bewegingssensor. Voor de Solar Safety kan de gemeente haar eigen tekst of afbeelding kiezen. Bijvoorbeeld ogen of een gezicht: om mensen het idee te geven dat ze in de gaten worden gehouden. Of een duidelijk handelingsperspectief wat bewoners moeten doen met grofvuil.

Hier is niet voor gekozen vanwege de kosten. Een ander reden is het opnieuw inrichten van de wijk 't Look, waarbij deze voorziening niet paste binnen de beeldkwaliteit. Daarbij is het een extra object in de openbare ruimte waarvoor onderhoud nodig is. De verwachting is dat het storingsgevoelig is en vandalisme gevoelig.

C. De Wal/ Verhogen sociale controle



Afvalcoach: Advies is om een afvalcoach of containeradoptant in te schakelen (het liefst een buurtbewoner) om de sociale controle te verhogen. De afvalcoach is het contactpunt voor bewoners, geeft voorlichting over het beleid van de gemeente over huishoudelijk afval en grofvuil. De afvalcoach kan eenmalig langs de deuren gaan met een flyer met alle informatie. Ook kan deze persoon

helpen bij het laten ophalen van grofvuil.

Poster met afvalcoach: Posters met het gezicht van de afvalcoach verhoogt de waargenomen sociale controle. Bewoners worden herinnerd aan de afvalcoach. Daarnaast kan het gevoel dat iemand je 'aankijkt' de waargenomen pakkans verhogen.

Een 'wrap' om de container met het gezicht van de afvalcoach is een andere optie.

Deze maatregel is besproken met de buurtbeheerder van 'thuis. Hij gaf aan dat de bewoners van deze locaties niet geschikt zijn voor afvalcoach. Het zijn veelal bewoners met een 'rugzakje, bewoners die de Nederlandse taal niet beheersen of sociaal minder vaardig zijn. In veel andere hoogbouwlocaties is het wel mogelijk om vrijwilligers te vinden onder de bewoners voor afvalcoach.

In het Uitvoeringsprogramma afval 2021-2025 is een afvalcoach voor de hele gemeente opgenomen. Deze wens is meegenomen in de afweging van meer capaciteitsuitbreiding. In de begroting 2022 is de afvalcoach niet opgenomen bij de formatieve uitbreiding.