



Informatienota raad

Uitvoeringsprogramma Gebouwde Omgeving

Voor vragen

Telefoonnummer: 14 040
E-mail: gemeente@veldhoven.nl
Datum B en W: 19 juli 2022
Registratienummer: 22bs00031

Kennisnemen van

Het Uitvoeringsprogramma Gebouwde Omgeving 2022-2025

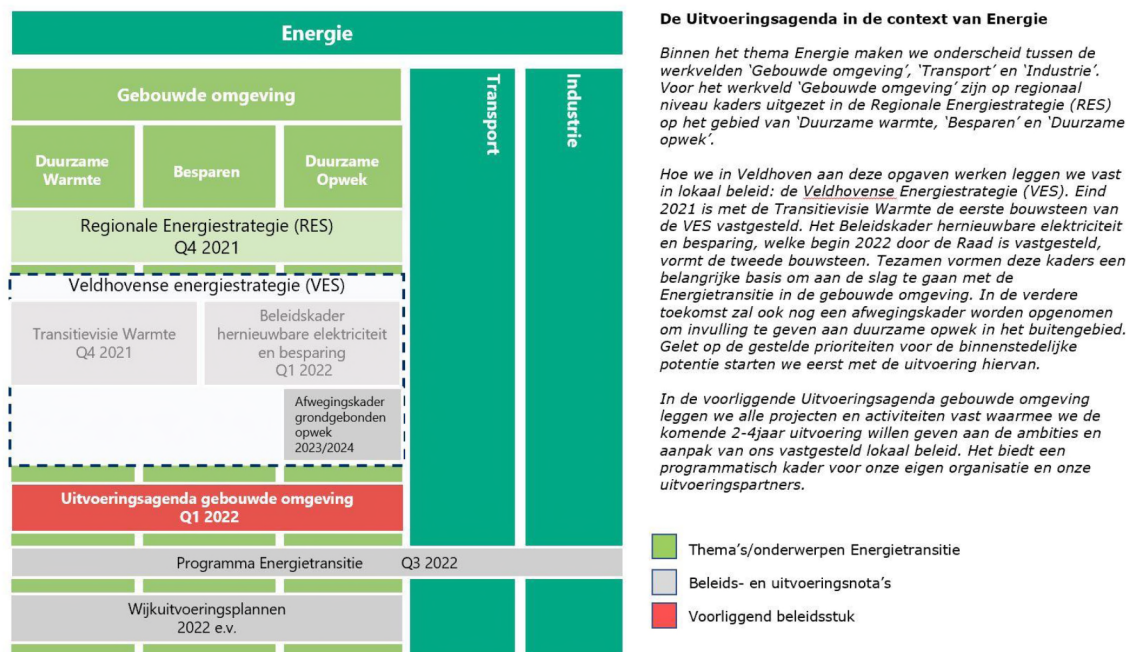
Inleiding

Uw gemeenteraad heeft in december 2021 de Transitievisie Warmte (hierna: TVW) vastgesteld. Daarna heeft uw raad het Beleidskader hernieuwbare elektriciteit en besparing (hierna: Beleidskader) vastgesteld, in februari 2022. Met het vaststellen van deze beleidsstukken heeft uw gemeenteraad de noodzaak tot het verduurzamen van de gebouwde omgeving onderkend. Om daarmee een bijdrage te leveren aan het terugdringen van de CO₂-uitstoot en het zoveel mogelijk beperken van klimaatverandering. In de beleidsstukken staan de volgende doelstellingen ten opzichte van het basisjaar 2019:

- 25% minder aardgasverbruik in 2030
- 60% minder aardgasverbruik in 2040
- Aardgasvrij in 2050
- 40 GWh hernieuwbare elektriciteit in 2025
- 180 GWh (=50% van de elektriciteitsvraag, referentiejaar 2019) hernieuwbare elektriciteit in 2040

In het coalitieprogramma "De Veldhovense opgaven – Investeren in een duurzame toekomst" zijn de doelstellingen voor hernieuwbare elektriciteit voor 2025 en 2030 verhoogd naar 50 GWh respectievelijk 90 GWh.

In het Uitvoeringsprogramma Gebouwde Omgeving 2022 – 2025 worden de ambities en doelstellingen van de twee beleidsstukken vertaald naar concrete uitvoeringsprojecten. Figuur 1 geeft weer hoe dit past binnen het bredere thema Energie.



Figuur 1: Uitvoeringsprogramma Gebouwde Omgeving 2022-2025 in de bredere context

Kernboodschap

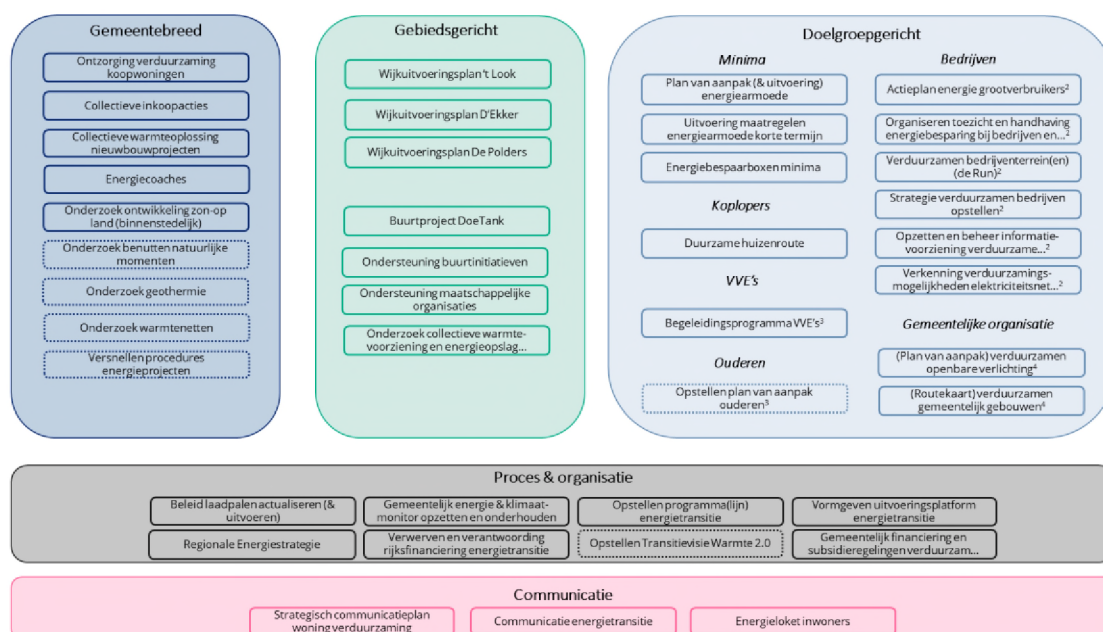
Met het uitvoeringsprogramma zetten we de eerste stappen om de ambities en aanpak uit de TVW en het Beleidskader uit te voeren. We werken stap voor stap toe naar onze doelstellingen. Met de aanpak stimuleren, helpen en ontzorgen we inwoners en organisaties. Een belangrijk uitgangspunt in de aanpak is namelijk dat iedereen mee kan doen. Ook zijn keuzevrijheid en flexibiliteit voor onze inwoners en partners belangrijk, om zo met de aanpak aan te sluiten bij de verschillende doelgroepen en hun behoeften. Met de projecten uit het uitvoeringsprogramma geven we inwoners, bedrijven en maatschappelijke organisaties handelingsperspectief om stappen te zetten in de energietransitie.

We organiseren de activiteiten in het uitvoeringsprogramma, aansluitend bij de thematiek van de TVW en het Beleidskader, aan de hand van vijf thema's:

1. Gemeentebreed
2. Gebiedsgericht
3. Doelgroepgericht
4. Proces & organisatie
5. Communicatie

Onder de thema's gemeente breed en gebiedsgericht vallen activiteiten met een duidelijke geografische afbakening. Doelgroepgerichte activiteiten zijn specifiek gericht op één van de doelgroepen die we ook in de beleidsstukken hebben gedefinieerd: bedrijven, minima, koplopers, ouderen, verenigingen van eigenaren (VvE's) en ook de gemeentelijke organisatie. De thema's proces & organisatie en communicatie bevatten alle activiteiten die nodig zijn (vanuit de gemeente en richting onze partners) om de randvoorwaarden in te vullen.

Onderstaande figuur beschrijft per thema de geselecteerde activiteiten en hun samenhang.



Figuur 2: Opgenomen activiteiten voor het uitvoeringsprogramma gebouwde omgeving 2022-2025. Opmerking: enkele activiteiten zijn al gestart. De activiteiten die zijn omcirkeld met een stippellijn starten na 2024. Alle overige activiteiten starten voor 2024.

De meerjarige structurele middelen die nodig zijn om de projecten en activiteiten uit het uitvoeringsprogramma uit te voeren zullen integraal worden afgewogen bij de begrotingsbehandeling 2023.

Vervolg

De volgende raadsbehandelingen zijn van toepassing voor het uitvoeringsprogramma:

- Besluitraad 12 juli: In de kadernota is een paragraaf opgenomen over de opgave vanuit de energietransitie.
- Besluitraad 4 oktober: Toelichting op de middelen en dekking voor 2022 worden in bestuursrapportage 2 opgenomen
- Beeldvormende vergadering 11 oktober: Topelichting op de stand van zaken van de energietransitie inclusief een toelichting op het uitvoeringsprogramma
- Begrotingsbehandelingen 1, 7 of 8 november: De extra middelen en capaciteit voor 2023 – 2025 worden opgenomen in de begroting voor 2023.

Communicatie en samenspraak

Het uitvoeringsprogramma is tot stand gekomen in samenwerking met diverse interne en externe uitvoeringspartners van de energietransitie. Denk bij extern aan een meedenkgroep van inwoners, woningbouwcorporaties, bedrijvenorganisaties als VNO NCW en Parkmanagement, Veldhoven Duurzaam en welzijnsorganisaties. En intern aan de afdeling Beheer en Realisatie en het cluster Communicatie. Met hen hebben we de projecten voor inwoners verder aangescherpt en getoetst aan behoeften en benodigheden voor een sociale energietransitie voor iedereen.

Om de activiteiten uit het uitvoeringsprogramma te realiseren en ambities te behalen, hebben we inwoners, bedrijven en andere stakeholders nodig. Participatie en communicatie zijn hiervoor noodzakelijk en zetten we hoofdzakelijk in op het niveau van de individuele projecten. Parallel aan deze projecten werken we aan een strategisch communicatieplan over het verduurzamen van woningen.

Bijlagen

Uitvoeringsprogramma Gebouwde Omgeving 2022-2025 (22b.000311)

UITVOERINGSPROGRAMMA GEBOUWDE OMGEVING 2022-2025

Geschreven door:
A.T. Pathuis, R. Bronckers, J.
Keers, I. Nervens

In opdracht van de gemeente
Veldhoven

Versie: definitie 1.3
Datum: 06-07-2022

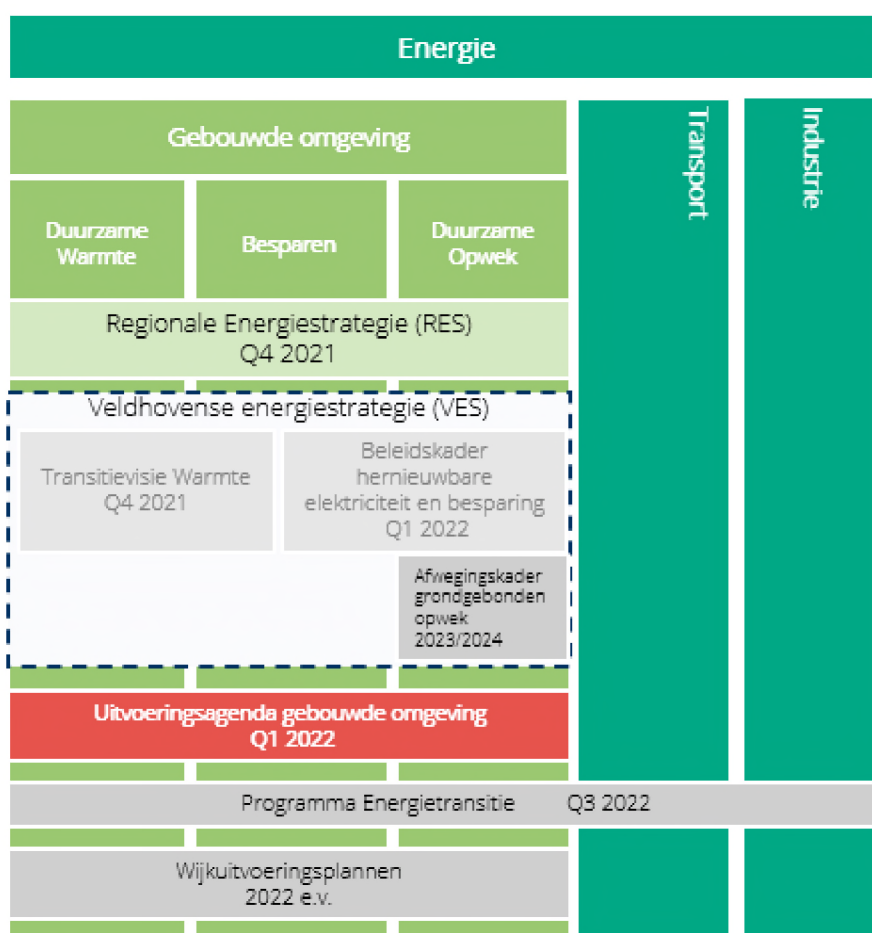


INHOUDSOPGAVE

1. INLEIDING	3
2. UITVOERINGSSTRATEGIE	5
3. PROCES	8
4. SCOPE	10
5. ACTIVITEITEN	10
6. PLANNING	177
6. MIDDELEN EN CAPACITEIT	188
7. VERVOLG	255

1. Inleiding

Voor u ligt het Uitvoeringsprogramma Gebouwde Omgeving 2022 – 2025. Hiermee vertalen we de ambities en doelstellingen van twee beleidsstukken naar concrete uitvoeringsprojecten. Het betreft hier de *Transitievisie Warmte (TVW)*, zoals vastgesteld door de gemeenteraad op 21 december 2021, en het *Beleidskader hernieuwbare elektriciteit en besparing* zoals vastgesteld op 9 februari 2022.



Figuur 1: Het uitvoeringsprogramma gebouwde omgeving in een bredere beleidscontext.

Met het vaststellen van deze beleidsstukken heeft de gemeenteraad de noodzaak tot het verduurzamen van de gebouwde omgeving onderkend. De overkoepelende ambitie is het terugdringen van de CO₂-uitstoot en daarmee het zoveel mogelijk beperken van de klimaatverandering. In de beleidsstukken zijn concrete doelstellingen bepaald die aangeven op welke momenten welk deel van de energiemix duurzaam moet worden ingevuld. De doelstellingen zijn geformuleerd ten opzichte van het basisjaar 2019 en zijn als volgt gedefinieerd:

- 25% minder aardgasverbruik in 2030;
- 60% minder aardgasverbruik in 2040;
- Aardgasvrij in 2050;
- 40 GWh hernieuwbare elektriciteit in 2025;
- 70 GWh (50%) hernieuwbare elektriciteit in 2040.

Voor zowel de TVW als het Beleidskader hernieuwbare elektriciteit en besparing geldt dat het bereiken van de doelstellingen eenvoudiger is op het moment dat de energievraag afneemt; immers hoeft dan maar een kleiner deel ingevuld te worden met duurzame warmte of hernieuwbare elektriciteit. Energiebesparing is bij het bepalen van de doelstellingen als integraal onderdeel verwerkt. Besparing van elektriciteit en aardgas zorgt ook voor een lagere energierekening en een betaalbare energietransitie.

Doelstelling voor verschillende vormen van energie

De doelstellingen zijn van toepassing op twee 'vormen' van energie: aardgas en elektriciteit. Aardgas wordt gebruikt voor het verwarmen van gebouwen, warm tapwater en om te koken. Elektriciteit wordt onder andere gebruikt voor verlichting en door het gebruik van apparaten. Grofweg wordt de totale energievraag (aardgas + elektriciteit) van de gebouwde omgeving voor 73% ingevuld met aardgas en voor 27% met elektriciteit. Hieruit lijkt te kunnen worden geconcludeerd dat de opgave van de TVW groter, of belangrijker, is dan die van het beleidskader hernieuwbare elektriciteit en besparing. Dit is echter niet het geval omdat een vermindering van het aardgasverbruik zal resulteren in een toename van de elektriciteitsvraag. Dit komt omdat veel gebouwen in de toekomst gebruik zullen maken van een elektrische warmtepomp om het gebouw te verwarmen. Deze warmtepompen zullen veel elektriciteit nodig hebben waardoor de opgave voor de opwek van hernieuwbare elektriciteit zal toenemen.

We kiezen ervoor om in dit uitvoeringsprogramma de verbinding te leggen tussen de Transitievisie Warmte en het Beleidskader hernieuwbare opwek en besparing. Hier zien drie redenen voor. Ten eerste geeft het voorbeeld in bovenstaand kader duidelijk aan dat de opgaven en doelstellingen nauw met elkaar verweven zijn. Op het moment dat we in de praktijk aan de slag gaan met het verduurzamen van onze gebouwen zal er daarom ook niet een duidelijk onderscheid worden gemaakt tussen elektriciteit en aardgas. Zo is het bijvoorbeeld aan te raden dat op het moment dat een gebouw overstapt op verwarming middels een warmtepomp er ook zonnepanelen op dit gebouw geplaatst worden om de elektriciteitsbehoefte van de warmtepomp duurzaam in te vullen.

Ten tweede streven beide beleidsstukken dezelfde bovenliggende doelstelling na: het terugdringen van de CO₂-uitstoot en daarmee het tegengaan van klimaatverandering. Tot slot zijn de uitvoeringsactiviteiten gericht op dezelfde doelgroepen en worden vergelijkbare partijen betrokken voor de uitvoering.

Samenvattend zorgt het opstellen van één uitvoeringsprogramma voor zowel de TVW als het beleidskader hernieuwbare opwek en besparing ervoor dat de activiteiten die we de komende jaren ontplooiën beter aansluiten bij de praktijk en we daardoor sneller en effectiever onze doelstellingen kunnen realiseren.

In de volgende pagina's beschrijven we achtereenvolgens de *uitvoeringsstrategie*, het *proces* hoe we tot dit uitvoeringsprogramma zijn gekomen, de *scope* van het uitvoeringsprogramma, de *activiteiten* die we voornemens zijn uit te voeren, middels een *planning* wanneer we de activiteiten uitvoeren, de *capaciteit en middelen* die hier voor nodig zijn en de manier waarop *vervolg* wordt gegeven aan dit uitvoeringsprogramma.

Dit document is op basis van de Invoeringswet Omgevingswet en het gelijkstellingsartikel geclassificeerd als een programma onder de nog in werking tredende Omgevingswet. Het voldoet aan de eisen die worden gesteld aan een (vrijwillig) programma onder de omgevingswet in dat het gericht is op één of meerdere onderdelen van de fysieke leefomgeving, het een uitvoering is van het te voeren beleid en er maatregelen worden benoemd voor het bereiken van doelstellingen in de fysieke leefomgeving. Tevens wordt dit programma vastgesteld door het college van burgemeester en wethouders en is beschreven hoe burgers, bedrijven, maatschappelijke organisaties en andere bestuursorganen zijn betrokken.

2. Uitvoeringsstrategie

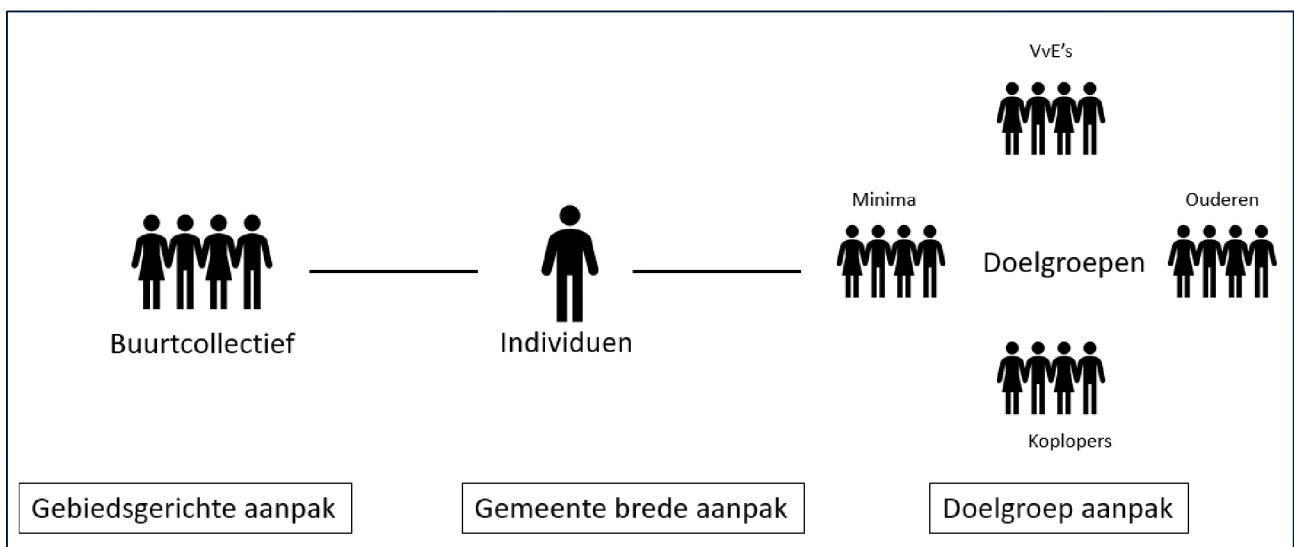
Op welke manier geven we de uitvoering vorm?

Vanuit de Transitievisie warmte weten we dat we onvoldoende restwarmtebronnen hebben om collectief met grootschalige warmtenetten te gaan werken. We moeten dus aan de slag met individuele oplossingen. Vanuit het Beleidskader hernieuwbare elektriciteit en besparing weten we dat er weinig tot geen mogelijkheden zijn voor grootschalige zonne- en windenergie in het buitengebied. Het gevolg hiervan is dat de opgave voor hernieuwbare elektriciteit voor een groot deel binnen de gebouwde omgeving moet worden ingevuld, met zonnepanelen op daken bijvoorbeeld.

Deze realiteit betekent dat we gebouw voor gebouw, inwoner voor inwoner en bedrijf voor bedrijf zullen gaan verduurzamen. Onze inwoners en bedrijven hebben dus een centrale plaats in onze uitvoeringsstrategie. Zij zullen uiteindelijk stappen moeten gaan zetten.

Onze rol

Onze rol als gemeente is om partijen te verbinden, te ondersteunen en te ontzorgen. Wij scheppen de randvoorwaarden waarmee het mogelijk wordt om verduurzamingsstappen te gaan zetten. Maar we zorgen waar nodig ook voor een stok achter de deur of een zetje in de goede richting, bijvoorbeeld door het handhaven op bestaande wet- en regelgeving. Daarnaast zien we voor onszelf een belangrijke taak behoeften van individuele inwoners (en ondernemers) naar verduurzamingsmaatregelen (zoals zonnepanelen en isolatiemaatregelen) te faciliteren. Dit doen we door buurt- en wijkinitiatieven op te zetten en te ondersteunen, gebiedsgericht op een bedrijventerrein aan de slag te gaan, koplopers ambassadeur te maken en de verduurzamingsopgave van de gebouwde omgeving te verbinden met andere opgaven; bijvoorbeeld de leefbaarheid van de buurt. Het collectief verduurzamen van woningen draagt er aan bij dat inwoners geholpen worden en dat aanbieders van verduurzamingsmaatregelen efficiënter (en daarmee goedkoper) kunnen aanbieden.



Figuur 2: Schematisch beeld van de op onze inwoners toegespitste aanpak waarbij onderscheid wordt gemaakt tussen individuele inwoners, doelgroepen en buurtcollectieven/-initiatieven

Strategische keuzes

De uitvoeringsstrategie wordt in grote lijnen bepaald door de strategische keuzes die reeds gemaakt zijn in de TVW en het Beleidskader hernieuwbare opwek en besparing. Er zijn veel overeenkomsten tussen de strategieën van de Transitievisie Warmte en het Beleidskader hernieuwbare opwek en elektriciteit. Beide maken bijvoorbeeld het onderscheid tussen een gemeentebrede en een gebiedsgerichte aanpak in combinatie met een doelgroep focus. Ook leggen beide beleidstukken een nadruk op energiebesparing, hebben ze een open houding ten opzichte van innovatie,

onderstrepen ze het belang van de samenwerking met een velerlei partijen en zien ze een pro-actieve en regisserende rol voor de gemeente.

De beleidsstukken verschillen voornamelijk in de nadruk die wordt gelegd op het betrekken van bepaalde doelgroepen. De Transitievisie Warmte richt zich meer op inwoners en het Beleidskader hernieuwbare elektriciteit en besparing meer op bedrijven. De reden hiervoor is dat voor de warmteopgave er een grote mate van betrokkenheid van inwoners nodig en omdat er veel woningen in de gemeente zijn waar een andere technische oplossing voor gezocht moet worden. Voor de opwek van elektriciteit zijn bedrijfsdaken interessant. Er is relatief veel dakoppervlak beschikbaar en bedrijventerreinen bieden kansen voor innovatieve oplossingen.

De beleidsstukken schetsen de strategische keuzes, de uitgangspunten en aandachtspunten voor het gehele tijdsbestek tot aan het bereiken van de doelstelling (zie tekstkader volgende pagina). Voor dit uitvoeringsprogramma heeft de projectgroep de gehele uitvoeringsstrategie vertaald naar de beginfase. We richten ons hierbij logischerwijs op het opstarten van activiteiten en verder onderzoek. Verder richten we organisatiestructuren in, bijvoorbeeld met een uitvoeringsplatform met onze partners, en willen we ook grote stappen zetten op het gebied van communicatie en informatievoorziening.

Strategische keuzes vanuit de beleidsstukken.

Voor de Transitievisie Warmte is de strategie samengevat in onderstaand figuur. De doelstelling (aardgasreductie) staat centraal. Deze wordt bereikt met een stap-voor-stap aanpak waarbij op geschikte momenten stappen worden gezet om het aardgasverbruik te verminderen. Hierin wordt een onderscheid gemaakt tussen gemeentebrede en gebiedsgerichte activiteiten en specifieke doelgroepen.



Figuur 3: Uitvoeringsstrategie Transitievisie Warmte

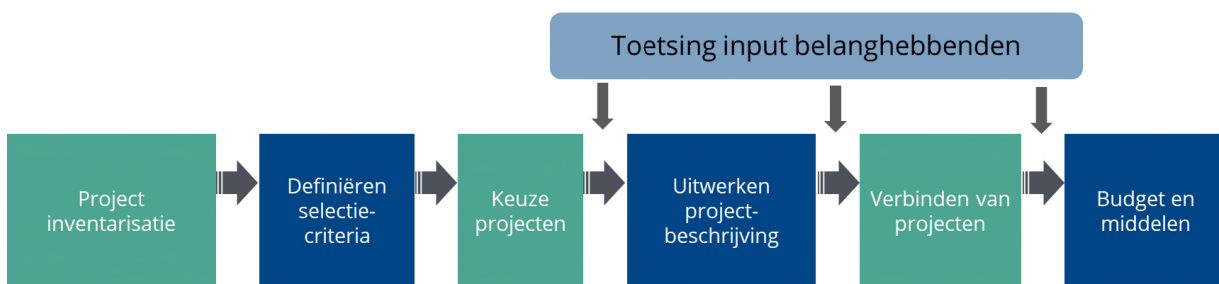
De strategie van het beleidskader hernieuwbare opwek en besparing bestaat uit de volgende hoofdpunten:

1. **Focus op besparing:** Dit is een speerpunt voor alle doelgroepen, zowel gemeentebreed als in de focusgebieden en voor zowel warmte en elektriciteit.
2. **Flexibel werken binnen bestaande mogelijkheden:** Het probleem van netcongestie onderkend, inzetten op kleinere installaties en met betrokken partijen zoeken naar innovatieve mogelijkheden zowel lokaal als regionaal.
3. **Financiële participatie:** Inzetten op financiële participatievormen (zoals minimaal 50% lokaal eigendom) voor grootschalige opwek projecten.
4. **Duurzaamheid in brede zin:** Het streven naar het zo efficiënt mogelijk inzetten van grondstoffen die nodig zijn in het kader van de energietransitie.
5. **Zorgvuldige ruimtelijke inpassing:** Het zo efficiënt mogelijk benutten van de schaars beschikbare ruimte door de zonneladder als leidraad te hanteren en in te zetten of meervoudig ruimtegebruik.

3. Proces

Hoe zijn we gekomen tot dit uitvoeringsprogramma?

Het proces om te komen tot dit uitvoeringsprogramma is gestart in januari 2022, gelijk na de vaststelling van de Transitievisie Warmte en parallel aan het besluitvormingstraject van het Beleidskader hernieuwbare opwek en elektriciteit. De projectgroep voor dit uitvoeringsprogramma bestaat uit de beleidsmedewerkster duurzaamheid, de programmamanager energietransitie en twee externe adviseurs van verschillende adviesbureaus die ook nauw betrokken zijn geweest in het opstellen van de Transitievisie Warmte en het Beleidskader hernieuwbare opwek en besparing. Deze inrichting van de projectgroep borgt het noodzakelijk kennisniveau van de inhoudelijk onderwerpen alsmede de betrokkenheid van de gemeentelijk organisatie. Tevens hebben de adviseurs toegang tot specialistische kennis binnen hun organisaties.



Figuur 4: Proces om te komen tot het uitvoeringsprogramma gebouwde omgeving.

De projectgroep heeft, op basis van de uitvoeringsstrategie en reeds genoemde projecten in de twee beleidsstukken, een inventarisatie gemaakt van mogelijk activiteiten die de gemeente binnen de scope (zie hoofdstuk 4) van dit uitvoeringsprogramma kan starten. Deze inventarisatie is vervolgens verrijkt door een aantal specialisten binnen de twee adviesbureaus, ambtenaren binnen de gemeente en de leden van de projectgroep zelf. Tevens zijn de reeds lopende activiteiten toegevoegd. Dit resulteerde in een lijst van meer dan negentig activiteiten die in dit uitvoeringsprogramma opgenomen konden worden.

De projectgroep heeft vervolgens een selectietraject doorlopen. Hierin zijn eerst, op basis van de beleidsstukken, een aantal selectiecriteria opgesteld. De selectiecriteria doen recht aan de uitgangspunten en aandachtspunten zoals benoemd in de beleidsstukken. Voorbeelden van selectiecriteria zijn:

- Voor alle genoemde doelgroepen moet ten minste één activiteit opgenomen worden;
- Activiteiten met een (verwachte) hogere bijdrage aan het realiseren van de doelstelling zijn relevanter;
- Er is per partner minimaal één activiteit opgenomen die gezamenlijk kan worden uitgevoerd;
- Activiteiten die onder wettelijke verplichtingen vallen zijn inbegrepen.

Op basis van de selectiecriteria heeft de projectgroep middels de “Must have – Should have – Could have – Won’t have - (MOSCOW)-methodiek de activiteiten vanuit de projectinventarisatie gerangschikt en een voorlopige keuze gemaakt. Hierbij is een onderscheid gemaakt tussen activiteiten die voor en na 2024 gestart kunnen worden om de relevantie en urgentie van de activiteiten in de tijd aan te duiden.

Vervolgens zijn voor de activiteiten *projectbeschrijvingen* gemaakt welke zijn op te vragen bij de projectgroep. Een projectbeschrijving is een gedetailleerde uitwerking van een activiteit. De projectgroep heeft omwille van de beschikbare tijd en middelen en het aantal projectbeschrijvingen gekozen om alleen een projectbeschrijving te maken voor activiteiten met een startpunt vóór 2024. De projectbeschrijving fungeert zowel als een inhoudelijke uitwerking en een processtap om te komen tot dit uitvoeringsprogramma alsook als een leidraad voor een projectplan dat voor de meeste projecten zal worden opgesteld met de uitvoering van dit programma.

In de projectbeschrijving zijn voor elke activiteit de volgende onderdelen beschreven:

- Het doel;

- De verwachte baten en waar deze baten betrekking op hebben. Hierbij maken we onderscheid tussen de categorieën aarde (het milieu en het verminderen van de CO₂-uitstoot), de mens en de omgeving;
- De projectbeschrijving;
- Het beoogde resultaat;
- De aanpak om te komen tot dit resultaat;
- De doelgroep waarop de activiteit van invloed is;
- De betrokken partijen;
- Benodigde middelen en capaciteit;
- Hoe de activiteit gemonitord wordt;
- Vervolgstappen.

Met het opstellen van de projectbeschrijvingen is ook de scope van de activiteiten bepaald. Hiermee is ook de relatie tussen de activiteiten in kaart gebracht en zijn activiteiten aan elkaar verbonden. Vanuit de projectbeschrijvingen zijn de activiteiten ook uitgezet in de tijd (zie hoofdstuk 6 planning) en heeft de projectgroep, met input van experts en organisaties, de middelen en uitvoeringskosten van de activiteiten kunnen bepalen (zie hoofdstuk 7 Middelen en capaciteit).

Toetsing belanghebbenden

Bij het maken van de keuze welke activiteiten op te nemen en wat de scope is van een activiteit zijn de belanghebbenden die reeds eerder zijn betrokken in het traject voor de Transitievisie Warmte en het Beleidskader hernieuwbare opwek en besparing nogmaals geconsulteerd. Op 10 februari heeft in twee aparte overleggen zowel een gesprek plaatsgevonden met de woningcorporaties als met vertegenwoordigers van het bedrijfsleven. Tijdens deze bijeenkomsten heeft de gemeente input gevraagd op de activiteiten die we graag gezamenlijk willen ontplooiën en is verder onderzocht op welke manier hier gezamenlijk invulling aan kan worden gegeven.

Uit het gesprek met de woningcorporaties kwam naar voren dat ondanks dat de woningcorporaties al verduurzamingsstappen zetten er in hun bezit zeker nog ruimte zit om gezamenlijk activiteiten op te pakken. Met name buurtgerichte concrete activiteiten lijken goed aan te sluiten met de planning van de woningcorporaties. Daarbij zijn ook de woningcorporaties beperkt in hun middelen en personele capaciteit. De noodzaak om vervolgfafspraken te concretiseren en de samenwerking verder vorm te geven blijft bestaan. Hierop anticiperen we bijvoorbeeld met de activiteit *vormgeving uitvoeringsplatform*.

Het gesprek met vertegenwoordigers van het bedrijfsleven gaf de bevestiging dat de geselecteerde activiteiten aansluiten bij de behoefte van het bedrijfsleven. Aanvullend werd aangegeven dat er behoefte is aan centrale informatievoorziening en eenvoudiger wet- en regelgeving. Tevens zal in de uitvoering nog een verder onderverdeling gemaakt moeten worden tussen verschillende doelgroepen binnen de 'categorie bedrijven'.

Op 22 februari heeft een meedenkavond plaatsgevonden waarvoor inwoners zijn uitgenodigd die eerder in het TVW-traject betrokken zijn geweest. Tijdens deze avond zijn de projecten getoetst die relevant zijn voor inwoners en hebben we nader onderzocht wat inwoners van de gemeente nodig hebben om verduurzamingsstappen te zetten. De groep bestond uit inwoners die op de één of andere manier al betrokken zijn bij het verduurzamen van woningen. Doordat zij al actief aan de slag zijn gegaan met hun eigen woning of omdat ze vanuit Veldhoven Duurzaam, als energicoach of op een andere manier inwoners helpen bij het verduurzamen van hun woning. We zien hen dan ook niet als een representatie van de inwoners van Veldhoven maar beschouwen de input die ze vanuit hun perspectief hebben gegeven zeker als waardevol. Een belangrijke uitkomst was het goed betrekken van huurders bij de uitvoering. Hierin kan een energicoach een wezenlijk verschil maken. Ook het belang van onafhankelijk advies voor inwoners over welke stappen ze kunnen nemen kwam duidelijke naar voren. De meedengroep zag hierin een belangrijke rol voor de gemeente wat betreft objectieve en consistente informatievoorziening richting inwoners. Ook het gebrek gekwalificeerde installateurs werd genoemd als een belangrijk aandachtspunt en obstakel om de planning uit te voeren.

Naast bovenstaande belanghebbenden is ook de ambtelijke organisatie betrokken. Hierbij hebben verschillende domeinen input geleverd zowel tijdens de projectinventarisatiestap als bij het uitwerken van de projectbeschrijvingen.

4. Scope

Waar gaat dit uitvoeringsprogramma wel en niet over?

De scope van dit uitvoeringsprogramma is op vier manieren afgebakend.

1. **Beleidsmatig:** Dit uitvoeringsprogramma geeft invulling aan het opgestelde beleid voor de gebouwde omgeving. Hierbinnen van alle gebouwen binnen de gemeentegrenzen en het energieverbruik van deze gebouwen. De enige uitzondering hierop is het energieverbruik van de industrie die vanuit een beleidsoogpunt als aparte sector naast de gebouwde omgeving wordt beschouwd. Ook energiestromen omtrent mobiliteit zijn geen onderdeel van dit uitvoeringsprogramma. Dit is ook een aparte sector die apart beleid vraagt. Op basis van het Beleidskader hernieuwbare elektriciteit valt zonne-energie in het buitengebied buiten de scope van dit uitvoeringsprogramma en zonne-energie binnen de gebouwde omgeving binnen de scope.
2. **Geografisch:** Dit uitvoeringsprogramma richt zich op activiteiten die worden uitgevoerd binnen de gemeentegrenzen. Regionale projecten die voortkomen uit regionale samenwerkingsverbanden zoals de Regionale Energiestrategie zijn alleen opgenomen op het moment dat deze vertaald kunnen worden naar een lokale realiteit; ze worden dan effectief gezien als een lokale activiteit met een regionale component.
3. **Eigenaarschap:** Er zijn alleen activiteiten opgenomen die binnen de regisserende rol van de gemeente passen. Voor elk van de activiteiten zal de gemeente fungeren als opdrachtgever, uitvoerder, projecttrekker of anderszins regie voeren op de activiteit. Er is daardoor ook voor elke activiteit capaciteit en middelen benodigd. Alle overige activiteiten die plaatsvinden binnen de gemeentegrenzen en bijdragen aan de doelstellingen, zoals particuliere verduurzamingsprojecten, bedrijfsinitiatieven en initiatieven van de woningbouwcorporaties zijn van vitaal belang voor het bereiken van de doelstellingen maar vormen geen onderdeel van dit uitvoeringsprogramma. Uitzondering hierop zijn een tweetal budget posten die zijn opgenomen om ondersteuning te kunnen bieden aan initiatieven van inwoners of maatschappelijke organisaties.
4. **Tijdig:** Het tijds kader van dit uitvoeringsprogramma is 2022- 2025. Dit vindt zijn oorsprong in de Transitievisie Warmte waarin, als onderdeel van de uitvoeringsstrategie, wordt gekozen om tot aan 2025 te starten met projecten die leerlessen, voorbeelden en andere ervaringen opleveren. Vervolgens wordt na 2025 versneld richting het doel van 25% minder aardgas in 2030. Het projectteam is van mening dat het 4 jarig termijn tevens voldoende behapbaar is om projecten te kunnen concretiseren (met name van 2022 en 2023) en een doorkijk te kunnen geven naar structurele activiteiten die verder in de tijd nodig zijn.

5. Activiteiten

Wat gaan we doen?

In dit hoofdstuk beschrijven we de activiteiten die we binnen de scope van dit uitvoeringsprogramma willen gaan starten. We maken hierbij onderscheid tussen *projecten* en *structurele* activiteiten. Projecten zijn activiteiten met een duidelijk begin- en eindpunt. Structurele activiteiten hebben een doorlopend karakter. We verwijzen naar projecten en structurele activiteiten gezamenlijk als *activiteiten*. In veel gevallen zal een project na afronding overgaan in een structurele activiteit of, in sommige gevallen, resulteren in één of meerdere nieuwe projecten. Voor structurele activiteiten die volgen uit een project zijn geen aparte projectbeschrijvingen opgesteld. Op het moment dat er nieuwe projecten volgen dan zijn deze ook niet opgenomen in dit uitvoeringsprogramma om de logische reden dat de uitkomsten van een project, en dus de nieuwe projecten nog niet bekend zijn.

We organiseren, aansluitend bij de thematiek van de beleidsstukken, de activiteiten in dit uitvoeringsprogramma zijn gecategoriseerd aan de hand van vijf thema's:

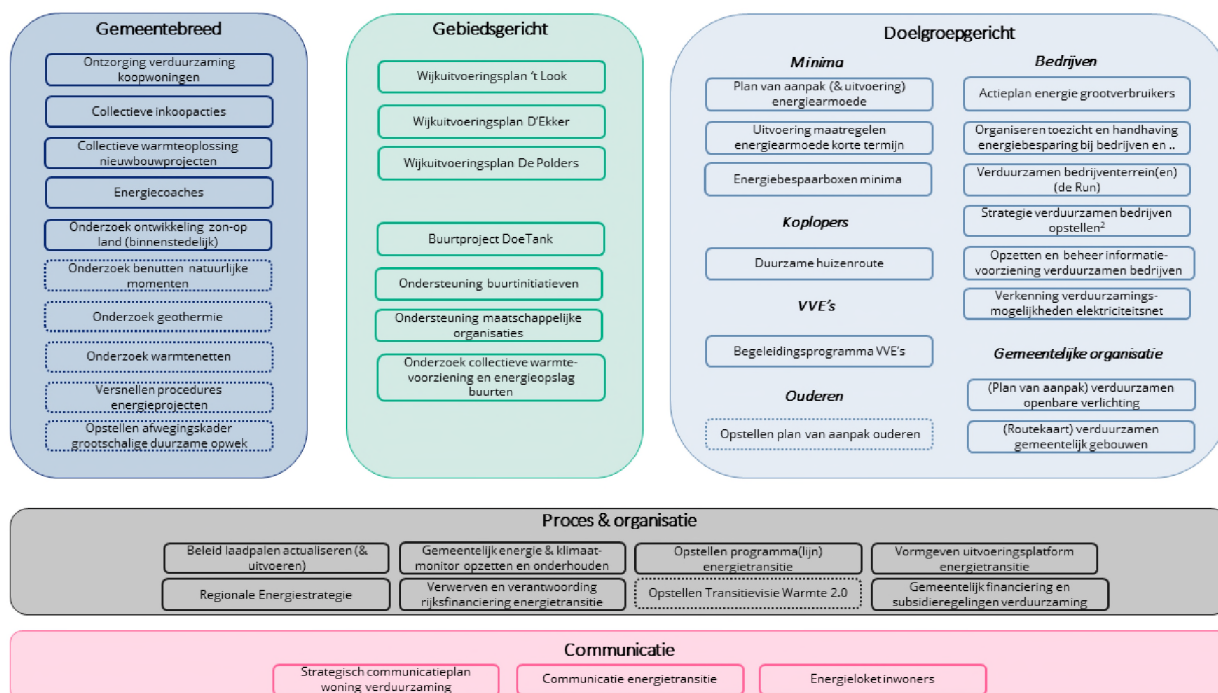
1. Gemeentebreed;
2. Gebiedsgericht;
3. Doelgroepgericht;
4. Proces & organisatie;
5. Communicatie;

Onder de thema's *gemeentebreed* en *gebiedsgericht* vallen activiteiten met een duidelijke geografische afbakening. *Doelgroepgerichte* activiteiten zijn specifiek gericht op één van de doelgroepen die we ook in de beleidsstukken hebben gedefinieerd: bedrijven, minima, koplopers, ouderen, verenigingen van eigenaren (VVE's) en ook de gemeentelijk organisatie.

De thema's *proces & organisatie* en *communicatie* bevatten alle activiteiten die nodig zijn vanuit de gemeente en richting onze partners om de randvoorwaarden in te vullen. Zo vallen onder het thema *proces & organisatie* activiteiten zoals beleidsontwikkeling en financiering en onder het thema *communicatie* alle activiteiten die betrekking hebben op communicatie richting de verschillende doelgroepen. In sommige gevallen kan een activiteit onder meerdere thema's geschaard worden. Op het moment dat dit het geval is heeft de projectgroep een keuze gemaakt waar de activiteit het best past.

Onderstaand beschrijven we per thema wat de geselecteerde activiteiten zijn en wat de samenhang is tussen deze activiteiten. Het merendeel van de activiteiten is gericht op woningen. Dit is logisch gezien het aandeel (68% in 2019) van woningen in het totale energieverbruik van de gebouwde omgeving. Er zijn acht activiteiten opgenomen die specifiek gericht zijn op bedrijven die 14% van het totale energieverbruik van de gebouwde omgeving voor hun rekeningen nemen. Voor de overige activiteiten zijn er specifiek 2 activiteiten opgenomen voor de gemeentelijk organisatie en zijn 14 activiteiten gerichte op alle of meerdere sectoren.

Verdere informatie per activiteit is terug te vinden in de respectievelijke projectbeschrijving die op te vragen is bij het projectteam. Onderstaand figuur 4 is in groter formaat terug te vinden in Bijlage 3.



Figuur 5: Opgenomen activiteiten voor het uitvoeringsprogramma gebouwde omgeving 2022-2025. Opmerking: activiteiten die zijn omcirkeld met een stippellijn starten na 2024. Alle overige activiteiten starten voor 2024.

Gemeentebrede activiteiten:

Gemeentebreed willen we het **verduurzamen van koopwoningen stimuleren**. Dit betreft een breed scala aan maatregelen van schilisolatie tot warmtepompen en zonnepanelen. In navolging van de huidige collectieve inkoopacties voor isolatie en zonnepanelen vanuit de Regeling Reductie Energiegebruik Woningen (RREW) willen we ook in de toekomst collectieve inkoopacties organiseren om inwoners te helpen met het nemen van duurzaamheidstappen. Om te zorgen dat inwoners worden ontzorgd gaan we in 2022 op zoek naar (markt)partijen die een ontzorgingsprogramma aanbieden waarin huiseigenaren geholpen worden in het traject van advies tot en met realisatie en eventueel financiering. Hiervoor zijn er verschillende opties met verschillende modellen en mate van ontzorging. Onderdeel van een ontzorgingsprogramma zouden **collectieve inkoopacties** kunnen zijn. Een andere activiteit die is gericht op inwoners zijn **energiecoaches**. Deze activiteit helpt zowel huurders als particuliere woningeigenaren met het nemen van 'kleine' maatregelen, het bewust worden van energie(verbruik) en gedragsverandering. Er zijn reeds vanuit het RREW-budget vier energiecoaches opgeleid. Voor de komende jaren zal deze activiteit gecontinueerd en uitgebreid worden.

De activiteit **collectieve warmtevoorziening nieuwbouw woningen** beoogt verbinding te zoeken tussen de opgaven van de warmtetransitie en de woningbouwopgave. Vanuit dit project willen we onderzoeken op welke manier wij als gemeente bij nieuwbouwprojecten kunnen sturen op het gebruik van collectieve (duurzame) warmteoplossingen. Op het moment dat dit kan willen we per project waar dit gerealiseerd wordt eventueel omliggende panden ook aansluiten op deze duurzame warmtebron. We voorzien dat we hiermee wel eens grote stappen zouden kunnen gaan zetten voor de aardgasreductiedoelstelling uit de Transitievisie Warmte.

Met betrekking tot de opwek van hernieuwbare elektriciteit voeren we eerst een **onderzoek ontwikkeling zon-op-land** uit. Met dit onderzoek brengen we de haalbaarheid van binnenstedelijke locaties in kaart waar we grootschalige zonne-energie kunnen opwekken. Als vervolg van dit onderzoek voorzien we dat we aan de slag gaan met de ontwikkeling van zonne-energieprojecten. Om te bepalen waar we in het buitengebied zonneweides willen realiseren en aan welke uitgangspunten en voorwaarden deze moeten voldoen, stellen we in 2024 beleid op in de vorm van een **afwegingskader grootschalige duurzame opwek**. Om te zorgen dat we niet alleen zonne- maar ook andere energieprojecten sneller kunnen uitvoeren kijken we op het moment dat we de nodige ervaring hebben opgedaan in 2025 naar de mogelijkheden om procedures te versnellen vanuit de activiteit **versnellen procedures energieprojecten**. Met betrekking tot de warmtetransitie hebben we in de Transitievisie warmte aangegeven dat we tot aan 2030 geen mogelijkheden zien voor een grootschalig warmtenet maar dat we de mogelijkheden voor de langere termijn wel verder willen onderzoeken. Hier geven we invulling aan met een **onderzoek geothermie** en een **onderzoek warmtenetten**. Tot slot willen we apart onderzoeken hoe we natuurlijke momenten zoals een verhuizing of een verbouwing beter kunnen benutten in onze woningsverduurzamingsaanpakken. We voorzien dat dit ons in staat stelt om richting 2025 te kunnen versnellen, maar we hebben ook de nodige ervaring nodig om dit te kunnen doen. Om deze redenen hebben we een **onderzoek benutten natuurlijke momenten** opgenomen in 2024.

Gebiedsgerichte activiteiten:

In de TVW hebben we drie focusbuurten gekozen: D'Ekker, De polders en 't Look. Voor deze drie buurten maken we samen met de buurt, de woningcorporaties en onze maatschappelijke partners een **Wijkuitvoeringsplan**. Met dit plan geven we op detailniveau invulling aan de vraag hoe deze wijk in 2050 van het aardgas af kan en in 2030 al significant minder aardgas verbruikt. Om dit plan op te stellen worden verdiepende analyses uitgevoerd, stakeholderbijeenkomsten georganiseerd en bestaande projecten in de wijk aan elkaar verbonden. De uitkomsten van het wijkuitvoeringsplan zijn concrete projecten met financiering voor die Wijk. Echter is het opstellen van het wijkuitvoeringsplan eveneens een middel om de energie aan te wakkeren om gezamenlijk aan de slag te gaan en daarmee collectiviteit te organiseren. Het opstellen van de wijkuitvoeringsplannen zal gefaseerd gebeuren met een start in 2022 in 't Look, 2023 in D'Ekker en 2024 en De polders.

Belangrijke ervaringen voor de wijkuitvoeringsplannen worden momenteel al opgedaan met het **project DoeTank In de wijken 't Look en Heikant-Oost**. Dit project dat nog doorloopt tot Q2 2024 helpt particuliere woningeigenaren stap-voor-stap hun huis te verduurzamen. Ervaringen worden gedeeld en een schaalbaar plan voor de wijk wordt opgesteld. Ook loopt er tot de zomer van 2022 een **onderzoek collectieve warmtevoorziening en energieopslag in D' Ekker**

uitgevoerd door studenten van de Technische Universiteit Eindhoven. Dit beoogt meer inzicht te geven in de mogelijkheid van een collectieve warmtevoorziening voor nieuwbouw en bestaande bouw.

Twee gebiedsgerichte structurele activiteiten die onderdeel zijn van dit uitvoeringsprogramma zijn **ondersteuning buurtinitiatieven** en ondersteuning **maatschappelijke organisaties**. Met deze activiteiten zorgen we ervoor dat we ook gebiedsgerichte buurtinitiatieven en maatschappelijke organisaties kunnen ondersteunen met capaciteit en middelen buiten de gekozen focusbuurten.

Doelgroepgerichte activiteiten:

Bij activiteiten die gericht zijn op een bepaalde doelgroep is het in de regel een uitdaging om te bepalen wie deze doelgroep precies is. Binnen dit uitvoeringsprogramma onderscheiden we de doelgroepen minima, koplopers, ouderen, verenigingen van eigenaren (VE's), de gemeentelijke organisatie en bedrijven. We realiseren ons hierbij dat er overlap is tussen deze doelgroepen. Er zijn bijvoorbeeld minima die ook tot de categorie ouderen behoren. Daarnaast hebben we de grenzen van de doelgroep niet gedefinieerd in dit document. We beschrijven bijvoorbeeld niet wanneer iemand tot de doelgroep ouderen of koplopers behoort. De onderverdeling van het thema doelgroep gerichte activiteiten in doelgroepen moet daarom vooral gezien worden als een verder structureren van de activiteiten. Binnen de projecten die uitgevoerd gaan worden zit in de regel een processtap om de doelgroep verder te definiëren.

Minima:

Minima of inwoners met een smalle beurs ondervinden de meest problemen van stijgende energieprijzen en hebben de minste mogelijkheden om hun woning te verduurzamen. Als wij als gemeente, zoals in de uitgangspunten van het beleid opgenomen, willen dat 'iedereen mee kan doen' en dat ons toekomstig energiesysteem betaalbaar is dan zullen we als lokale overheid meer moeten doen voor de minima. Met dit uitvoeringsprogramma doen we dit op de korte termijn met het project **uitvoering maatregelen energiearmoede korte termijn**. Hiermee zorgen we dat we de Rijksbijdrage van 271.810 euro goed besteden aan huishoudens die te kampen hebben met energiearmoede. We kunnen hierop voortbouwen uit de opgedane ervaring van het project **energie bespaarboxen minima** waarbij 200 inwoners die leven rond of onder het sociaal minimum via de Voedselbank en Stichting Leergeld een box met energiebesparende maatregelen hebben ontvangen. Om ook op (middel)lange termijn de doelgroep minima te ondersteunen en energiekeerme aan te pakken stellen we eerst een **plan van aanpak energiekeerme** op. Dit project dat overgaat in een structurele aanpak voor energiekeerme beschrijft op welke manier de gemeente dit het best kan doen.

Koplopers:

Inwoners die reeds begonnen zijn met het verduurzamen van hun woning zien we als koplopers. Uiteindelijk hopen we dat koplopers ambassadeurs worden en mensen in de straat en in de buurt inspireren om ook aan de slag te gaan. We betrekken koplopers actief in de wijkprojecten maar willen hen via het project **duurzame hulzenroute** ook de mogelijkheid bieden om hun woning twee keer per jaar open te stellen voor andere belangstelligen.

Ouderen:

Voor ouderen van wie we weten dat er andere vraagstukken spelen rondom het verduurzamen van hun woning (financierbaarheid maatregelen, combinatie met levensloopbestendig maken woning, etc.) stellen we na 2024 een **plan van aanpak** op waarin we bepalen hoe we het best kunnen helpen. Tot die tijd zullen ouderen wel via onze partners en in de wijk- en buurtprojecten actief worden betrokken.

VE's:

Veldhoven kent relatief een groot aantal VE's. Ook zij hebben als doelgroep hun eigen uitdagingen gezien de eigendomssituatie van de woning. Wel zijn ze vaak goed georganiseerd wat ook kansen biedt om stappen te zetten. Met het project **begeleidingsprogramma VE's** willen we specifiek voor VE's bepalen hoe we hen kunnen helpen en barrières kunnen wegnemen.

Bedrijven:

De geselecteerde projecten voor bedrijven zijn allen nauw met elkaar verbonden en komen voornamelijk voort uit het Beleidskader hernieuwbare elektriciteit en besparing. Momenteel zijn we al bezig met het project **Verduurzamen bedrijventerrein(en) (De Run)**. In samenwerking met VNO-NCW en het Veldhovens Ondernemers Contact (VOC), worden een aantal collectieve verduurzamingskansen (zoals een centraal laadpunt voor elektrische auto's gecombineerd met zonnepanelen) verder verkent. Ook versterkt dit project de samenwerking en de realisatiekracht aan zowel de kant van de ondernemers als aan de kant van de gemeente. Op De Run wordt momenteel het project **Verkenning verduurzamingsmogelijkheden elektriciteitsnetwerk De Run** uitgevoerd. Hierbij onderzoeken studenten van de TU Eindhoven op welke manier vraag en aanbod van elektriciteit gecombineerd kunnen worden.

Het eerstvolgende project waar we vervolgens mee willen starten is het opstellen van een **strategie verduurzamen bedrijven**. Onderdeel van deze strategie is om de doelgroep nader te differentiëren en te bepalen welke activiteiten er nodig zijn om de verduurzaming van bedrijven te versnellen. De overige projecten in dit uitvoeringsprogramma worden uiteindelijk onderdeel van de strategie verduurzamen bedrijven.

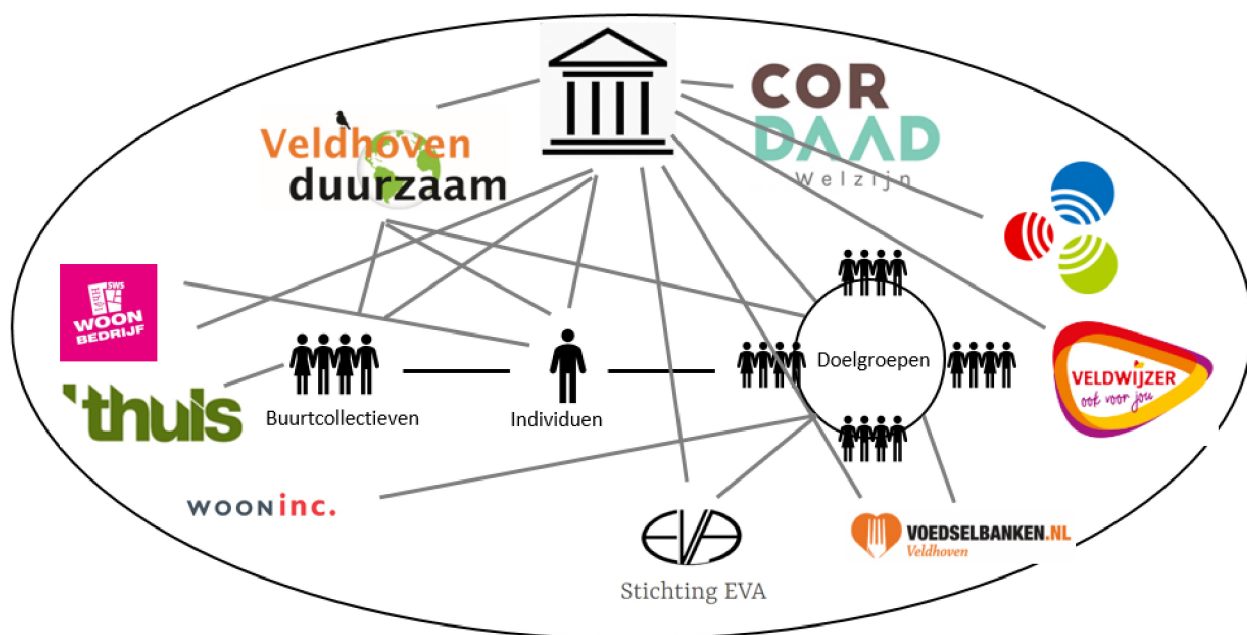
Een project waarvan we in dit stadium verwachten dat het zeker onderdeel zal zijn van elke strategie voor het verduurzamen van bedrijven is een **actieplan energie grootverbruikers** waarmee we concrete afspraken maken en afstemming zoeken met de grootverbruikers in de gemeente. Ook gaan we vanaf 2023 actief aan de slag met het project **Opzetten (en beheer) Informatievoorziening verduurzamen bedrijven** waarmee we zorgen dat de informatie die bedrijven nodig hebben actueel en eenduidig beschikbaar is bijvoorbeeld in de vorm van een energieloket voor bedrijven. Tot slot zullen we naast de activiteiten de waarmee we bedrijven proberen de helpen we ook actief handhaven op de huidige wet- en regelgeving met het project **toezicht en handhaving energiebesparing bij bedrijven en kantoren**.

Gemeentelijke organisatie

Als gemeentelijk organisatie hebben we een voorbeeldrol ten opzichte van de andere doelgroepen. Hoe kan je als gemeente vragen van inwoners en bedrijven om te verduurzamen als je het zelf niet doet? Om deze voorbeeldrol in te vullen alsmede de voordelen van verduurzamen te ervaren is er een tweetal projecten geselecteerd. Met de **Routekaart verduurzamen gemeentelijk gebouwen** wordt bepaald welke verduurzamingsmogelijkheden er zijn voor het gemeentelijk vastgoed. Hiervoor worden er quick-scans uitgevoerd voor de gebouwen. Dit project moet leiden tot concrete vervolgprijzen waarbij het gemeentelijk vastgoed stapsgewijs verder wordt verduurzaamd. Met het **Plan van aanpak (& uitvoering) verduurzamen openbare verlichting** bepalen we eerst hoe de openbare verlichting het best kan worden verduurzaamd om vervolgens snel aan de slag te gaan en in de fysieke leefomgeving de impact te laten zien.

Proces & organisatie

Om bovenstaande activiteiten uit te kunnen voeren is het samenwerking met het bedrijfsleven, de woningcorporaties maatschappelijke organisaties, marktpartijen en inwoners van groot belang. Met het **vormgeven van een uitvoeringsplatform** komt er een structuur waarin betrokken partijen / uitvoeringpartners van de energietransitie afstemmen en afspraken maken over de uitvoering van projecten en toewerken naar gezamenlijke doelen. Het uitvoeringsplatform vormt een spin-in het web voor het laten slagen van andere projecten en zal daardoor op de korte termijn worden vormgegeven.



Figuur 6: Eerste impressie van het uitvoeringsplatform verduurzaming woningen met daarin het onderscheid tussen individuen, buurtcollectieven en doelgroepen, de partners en de relaties tussen gemeenten, uitvoeringspartners en inwoners.

Naast de uitvoering van projecten blijft ook het verder ontwikkelen van beleid een prioriteit. Met het project **Opstellen programma(lijn) energietransitie** wordt er een breed programma opgesteld dat is gericht op (afdeling overstijgende) projecten en (verander)activiteiten. Strategische en operationele doelen zoals vastgelegd in de omgevingsvisie, de Transitievisie Warmte en het beleidskader hernieuwbare elektriciteit worden op deze manier aan elkaar verbonden. In eerste instantie is het programma gericht op de gebouwde omgeving, duurzame opwek en mobiliteit. Ook het **Beleid laadpalen actualiseren (& uitvoeren)** voor laadpalen moet worden geactualiseerd en vervolgens uitgevoerd. Een laatste beleidsproject is het **opstellen van de Transitievisie Warmte 2.0**, waarmee er een herijking van de Transitievisie Warmte 1.0 plaatsvindt.

Er zijn twee activiteiten opgenomen die te maken hebben met financiering. De activiteit **Verwerven en verantwoording Rijksfinanciering energietransitie** reserveert capaciteit om te zorgen dat verschillende Rijksfinancieringsmogelijkheden voor worden benut en hierover wordt gerapporteerd. De activiteit **Gemeentelijk financiering en subsidieregelingen verduurzamingsinitiatieven** reserveert capaciteit om verschillende gemeentelijke regelingen op te zetten waarmee doelgroepen kunnen worden ondersteund.

Regionaal zal de gemeente actief blijven in de **Regionale energiestrategie** en sluiten we waar mogelijk en wenselijk aan bij regionale initiatieven. Tot slot willen we met het opzetten van **Gemeentelijk energie & klimaatmonitor** ervoor zorgen dat we de impact van onze activiteiten en de inspanning van onze inwoners en bedrijven inzichtelijke kunnen maken. Met monitoring zorgen we ervoor dat we de juiste informatie hebben om tijdig te kunnen bijsturen.

Communicatie:

Duidelijke, toegankelijke maar ook zeker structurele communicatie zal erg belangrijk worden om inwoners en bedrijven aan te zetten tot actie. Inwoners kunnen momenteel terecht bij het **EnergieLoket** voor onafhankelijke informatie. Voor bedrijven zetten we ook aparte informatievoorziening op. Echter is er ook behoefte om op een strategischer niveau te bepalen welke communicatie met name belangrijk is voor het verduurzamen van woning. Dit doen we met de activiteit **strategisch communicatieplan woning verduurzaming**. De uitvoering van dit plan vindt plaats onder de activiteit **Communicatie energietransitie**. Hiermee refereren we aan alle structurele communicatie over de energietransitie. Bijvoorbeeld de nieuwsbrief, de webpagina, verschillende acties en alle toekomstige communicatievormen die nog opgezet worden.

Monitoring uitvoeringsprogramma gebouwde omgeving

Om onze activiteiten te kunnen sturen richting onze Veldhovense doelstellingen en ambities (en daarmee onze bijdrage te leveren aan de regionale en landelijke klimaatdoelstellingen), is het essentieel om inzicht te hebben in de huidige staat en voortgang van de energietransitie. We willen weten wat de huidige activiteiten bijdragen aan het bereiken van onze doelen en waar de grootste kansen liggen. Hiervoor wordt een monitor ingericht in de vorm van een dashboard (project gemeentelijke energie- en klimaatmonitoring). In het dashboard wordt inzichtelijk gemaakt:

- De voortgang richting klimaatdoelen van de gemeente
- Voortgang van lopende en geplande projecten t.b.v. klimaatbeleid binnen de gemeente

Diverse lopende activiteiten waar we al mee bezig zijn worden gemonitord, zoals buurtactiviteiten en RRE/RREW activiteiten. Daarnaast worden met behulp van de Regionale Klimaatmonitor en een GIS-analyse van de zonnepanelen op daken jaarlijks de beleidsdoelen (25% minder aardgasverbruik in 2030, 60% minder aardgasverbruik in 2040, aardgasvrij in 2050, 40 GWh hernieuwbare elektriciteit in 2025, en 180 GWh hernieuwbare elektriciteit in 2040) gemonitord.

Op dit moment is er nog geen eenduidige methodiek met bijbehorende indicatoren bepaald. Dit vormt onderdeel van het project gemeentelijke energie- en klimaatmonitoring. Hiermee worden de bestaande doelen en uitgangspunten verder uitgewerkt tot kwantitatieve en kwalitatieve indicatoren. Burgerfora kunnen helpen in de monitoring. Op basis van deze indicatoren en methoden kunnen we beoordelen of we op de juiste koers zitten en kunnen we bijsturen wanneer we onze ambities niet dreigen te halen.

6. Planning

Wanneer voeren we welke activiteiten uit?

Onderstaande planning maakt inzichtelijk welke activiteiten wanneer uitgevoerd worden. Hierbij zijn de activiteiten gecategoriseerd in de thema's gemeentebreed, gebiedsgericht, doelgroepen, proces & organisatie en communicatie. De groene vakken geeft een project aan en de lichtblauwe vakken een structurele activiteit.

Project	2022				2023				2024				2025			
	Q1	Q2	Q3	Q4	Q1	Q2	Q3	Q4	Q1	Q2	Q3	Q4	Q1	Q2	Q3	Q4
Gemeentebreed																
Collectieve Inkoopacties (RREW)																
Collectieve warmteoplossing nieuwbouwprojecten (RREW) Energiecoaches																
Onderzoek benutten natuurlijke momenten																
Onderzoek geothermie																
Onderzoek warmtenetten																
Onderzoek ontwikkeling zon-op land (binnenstedelijk)																
Opstellen afwegingskader grootschalige duurzame opwek																
Ontzorging verduurzaming koopwoningen																
Versnellen procedures energieprojecten																
Gebiedsgericht																
Wijkuitvoering(s)plan 'T Look																
Wijkuitvoering(s)plan D'Ekker																
Wijkuitvoering(s)plan D'Polders																
Onderzoek collectieve warmtevoorziening en energieopslag buurten																
Buurtproject DoeTank																
Ondersteuning buurtinitiatieven																
Ondersteuning maatschappelijke organisaties																
Doelgroepen																
Actieplan Energie grootverbruikers																
Begeleidingsprogramma VVE's																
(Organiseren) toezicht en handhaving energiebesparing bij bedrijven en kantoren																
Verduurzamen bedrijventerrein(en) (De Run)																
Strategie verduurzamen bedrijven opstellen																
Opzetten (en beheer) informatievoorziening verduurzamen bedrijven																
Plan van aanpak (& uitvoering) energiearmoede																
Uitvoering maatregelen energiearmoede korte termijn																
Energie bespaarboxen Minima																
Opstellen plan van aanpak ouderen																
Duurzame huizenroute																
Routekaart (& uitvoering) verduurzamen gemeentelijk gebouwen																
Plan van aanpak (& uitvoering) verduurzamen openbare verlichting																
Verkenning verduurzamingsmogelijkheden elektriciteitsnetwerk De Run																
Proces & Organisatie																
Opstellen programma(lijn) energietransitie																
Gemeentelijk energie & klimaatmonitor opzetten en onderhouden																
Beleid laadpalen actualiseren (& uitvoeren)																
Regionale Energiestrategie																
Verwerven en verantwoording rijksfinanciering energietransitie																
Gemeentelijk financiering en subsidieregelingen verduurzamingsinitiatieven																
Opstellen Transitievisie Warmte 2.0																
Vormgeven uitvoeringsplatform																
Communicatie																
Strategisch communicatieplan woning verduurzaming																
Energieklok inwoners																
Communicatie energietransitie																

Legenda:

Project

Figuur 7: Planning voor activiteiten uitvoeringsprogramma gebouwde omgeving 2022-2025.

7. Middelen en capaciteit

Wat hebben we nodig om dit uitvoeringsprogramma uit te implementeren?

Om dit uitvoeringsprogramma te implementeren zijn onderstaande middelen en capaciteit geraamd. Deze inschatting is tot stand gekomen door per project en structurele activiteit inzichtelijk te maken wat er nodig is om deze uit te voeren. Hiervoor is afstemming gezocht met verscheidene afdelingen binnen de gemeente, externe experts, en marktpartijen. Tevens is hierbij gebruik gemaakt van het rapport *Uitvoeringskosten van het Klimaatakkoord voor decentrale overheden in 2022 – 2030*. Dit rapport is opgesteld in opdracht van de Raad van het Openbaar Bestuur en maakt de uitvoeringskosten van het klimaatakkoord voor decentrale overheden inzichtelijk. Naast het rapport is gebruik gemaakt van de kennis en ervaring van het projectteam. *Bijlage 1 Budget UP gebouwde omgeving 2022-2025* geeft een gedetailleerd inzicht in de ramingen voor de verschillende activiteiten.

Toelichting budget

In het budget zijn de geraamde FTE medewerkers personen die zelf activiteiten uitvoeren of coördineren of externe partijen aansturen. Voor de totale FTE inschatting per jaar is de inzet van de FTE voor het project vermenigvuldigd met een overhead factor van 25%. De inzet van FTE is vertaald in kosten voor de FTE op basis van de salarisschaal en de schaalbedragen voor het respectievelijk jaar. Voor sommige activiteiten is een bandbreedte aangehouden omdat de exacte inzet afhankelijk is van een nader te bepalen scope van de activiteit. Op deze wordt de onzekerheid die inherent is aan de inschatting ten dele ondervangen.

Naast de benodigde FTE maken is er een inschatting gemaakt van de uitvoeringskosten per activiteit. Onder *uitvoeringskosten* verstaan we de overige kosten die nodig zijn om de activiteit uit te voeren. Hieronder vallen bijvoorbeeld budget voor het uitzetten van (onderzoeks)opdrachten aan externe partijen, de inhuur van expertise en communicatie- & participatiekosten. Investeringskosten die volgen uit een activiteit, zoals bijvoorbeeld het investeren in het verduurzamen van een gemeentelijk gebouw, vallen niet onder deze uitvoeringskosten. We voorzien dat dit soort investering een dermate grote omvang hebben dat hiervoor separaat budget dient te worden aangevraagd. Daarnaast zijn dit soort investeringen op dit moment te onzeker om deze op te kunnen nemen in onze raming.

De *totale kosten* zijn de FTE kosten plus de uitvoeringskosten. Dit is monetair uitgedrukt wat ervoor nodig is om de activiteit uit te voeren.

Budget 2022

	Capaciteit (FTE) minimaal *	Capaciteit (FTE) maximaal *	kosten capaciteit minimaal (€)	kosten capaciteit maximaal (€)	Uitvoeringskosten minimaal (€)	Uitvoeringskosten maximaal (€)	Totaal kosten minimaal (€)	Totaal kosten maximaal (€)
Totaal budget	4,60	4,80	426.256	444.398	452.950	505.150	879.206	949.548
Dekking	3,14	3,14	444.398	444.398	505.150	505.150	949.548	949.548
Benodigd	1,46	1,66	0	0	0	0	0	0

Capaciteit uitgaande van volledig jaar (wanneer iemand halverwege het jaar start is dit als 0,5 Fte meegerekend)

Toelichting 2022

Capaciteit

De totale benodigde capaciteit voor 2022 bedraagt tussen de 4,60 en 4,80 FTE. Hiervan is 3,14 gedekt met huidig personeel (waarvan 0,78 FTE tot en met 2023 gedekt wordt vanuit de Rijksmiddelen Doetank). Er is behoefte aan aanvullend 1,46 – 1,66 FTE. Onderstaande tabel geeft een overzicht van de geschatte capaciteit per functie.

Tabel 1: Verdeling van capaciteit over functies uitgaande van een *maximaal* scenario. Inschatting is inclusief een overheid factor van 1,25.

Functie	Capaciteit start 2022 capaciteit (FTE)	Totaal benodigde capaciteit 2022 FTE (maximaal)	Uitbreiding capaciteit 2022
Programmamanager	0,6	0,5	-0,1
Beleidsadviseur	0,89	0,73	-0,16
Projectleider	0	0	0
Projectleider duurzame wijken	0,79	1,17	0,38
Participatie adviseur	0,66	0,89	0,23
Projectleider bedrijven	0	0,38	0,38
Programma ondersteuning	0	0,56	0,56
Communicatieadviseur	0,2	0,32	0,12
Overig	0	0,25	0,25
Totaal	3,14	4,88	1,66

Uitvoeringskosten

De uitvoeringskosten worden geraamd op €452.950 – €506.650. Deze zijn nagenoeg volledig gedekt. Deze dekking bestaat uit de volgende posten:

- €135.000 door de Rijksbijdrage energiearmoede. Na verwachting te ontvangen in de meicirculaire van 2022 met een totaal bedrag van €270.000. Gekozen is om dit bedrag verdeeld in te boeken in 2022 en 2023.
- €56.374 resterende RREW gelden
- €150.000 huidige begroting
- €9.446. Rijksbijdrage voor het project Doetank
- €300.705 Rijksbijdrage voor de gemeentelijke uitvoeringskosten voor de taken vanuit het klimaatakkoord. Een groot deel van deze bijdrage dient ter dekking van de extra personele kosten van de geplande uitbreiding van het aantal formatieplaatsen
- €3.860 Rijksbijdrage toezicht en handhaving kantoren label C

Activiteiten

De projecten die de meeste capaciteit en middelen vragen in 2022 zijn:

- Buurtproject DoeTank
- Wijkuitvoeringsplan T Look
- Verduurzamen bedrijventerrein De Run
- Uitvoering maatregelen energiearmoede korte termijn
- Communicatie energietransitie

Budget 2023

	Capaciteit (FTE) minimaal	Capaciteit (FTE) maximaal	kosten capaciteit minimaal (€)	kosten capaciteit maximaal (€)	Uitvoerings- kosten minimaal (€)	Uitvoerings- kosten maximaal (€)	Totaal kosten minimaal (€)	Totaal kosten maximaal (€)
Totaal kosten	11,39	12,64	1.057.894	1.188.379	881.450	955.150	1.939.344	2.143.529
Dekking	3,14	3,14	294.163	294.163	413.097	413.097	707.260	707.260
Benodigd	8,25	9,5	763.731	894.216	468.353	542.053	1.232.084	1.436.269

Toelichting 2023

Capaciteit

De totale benodigde capaciteit voor 2023 bedraagt tussen de 11,39 en 12,64 FTE. Hiervan is 3,14 gedekt met huidige personeel (waarvan 0,78 FTE tot en met 2023 gedekt wordt vanuit de Rijksmiddelen Doetank). Er is behoefte aan aanvullend 8,25 – 9,5 FTE ten opzichte van de huidige capaciteit in 2022.

Onderstaande tabel geeft een overzicht van de geschatte capaciteit per functie uitgaande dat de benodigde capaciteit in 2022 is geworven. Hiermee ontstaat het inzicht welke capaciteitsuitbreiding er nodig is in 2023.

Tabel 2: Verdeling van capaciteit over functies uitgaande van een *maximaal* scenario in 2023. Inschatting is inclusief een overheid factor van 1,25.

Functie	Capaciteit start 2023 capaciteit (FTE)	Totaal benodigde capaciteit 2023 FTE (maximaal)	Uitbreiding capaciteit 2023
Programmamanager	0,5	0,53	0,03
Beleidsadviseur	0,73	0,91	0,18
Projectleider	0	0	0
Projectleider duurzame wijken	1,17	3,13	1,96
Participatieadviseur	0,89	1,44	0,55
Projectleider bedrijven	0,38	2,25	1,91
Ondersteuning	0,56	1,25	0,69
Communicatieadviseur	0,32	1,25	0,93
Overig	0,25	1,88	1,63
Totaal	4,88	12,64	7,88

Uitvoeringskosten

De uitvoeringskosten worden geraamd op €881.450- €955.150. Hiervan is €413.097 na verwachting gedekt. Deze dekking bestaat uit de volgende posten:

- €135.000 door de Rijksbijdrage energiearmoede. Na verwachting te ontvangen in de meicirculaire van 2022 met een totaal bedrag van €270.000. Gekozen is om dit bedrag verdeeld in te boeken in 2022 en 2023.
- €270.000 Rijksbijdrage aanvullende middelen energiearmoede en Nationaal Isolatieprogramma. In de voorjaarsnota 2022 heeft het kabinet bekend gemaakt dat er in totaal 150 miljoen extra beschikbaar wordt gemaakt voor energiebesparende maatregelen. Hiervan is 68,5 miljoen voor een lokale isolatieaanpak. In het budget gaan we ervanuit dat er eenzelfde allocatie gemaakt wordt als bij de eerdere ronde Rijksmiddelen energiearmoede en dat de gemeente Veldhoven een totaal van €270.000 ontvangt. Echter is dit momenteel nog onzeker evenals het moment waarop de middelen beschikbaar komen.
- €8.097. Rijksbijdrage voor het project Doetank.

Voor 2023 wordt op basis van het coalitieakkoord een aanvullende Rijksbijdrage van €800.000 verwacht die als dekking voor de totale kosten kan zorgen. Echter is het onzeker, of, wanneer en onder welke voorwaarden deze bijdrage beschikbaar komt.

Activiteiten

De activiteiten die de meeste capaciteit en middelen vragen in 2023 zijn:

- Buurtproject DoeTank
- Wijkuitvoeringsplan T Look
- Wijkuitvoeringsplan D'Ekker
- Verduurzamen bedrijventerreinen
- Uitvoering maatregelen energiearmoede korte termijn
- Communicatie energietransitie

Budget 2024 - 2025

Voor de jaren 2024 en 2025 hebben de inschattingen voor capaciteit en middelen een grotere bandbreedte als gevolg van een grotere onzekerheid over de scope van de activiteiten.

	Capaciteit (FTE) minimaal	Capaciteit (FTE) maximaal	kosten capaciteit minimaal (€)	kosten capaciteit maximaal (€)	Uitvoeringskosten minimaal (€)	Uitvoeringskosten maximaal (€)	Totaal kosten minimaal (€)	Totaal kosten maximaal (€)
2024								
Totaal kosten	14,33	15,58	1.345.846	1.599.968	508.950	596.150	1.854.796	2.196.118
Dekking	2,35	2,35	222.447	222.447	0	0	222.447	222.447
Benodigd	11,98	13,23	1.123.400	1.377.522	508.950	596.150	1.632.350	1.973.672
2025								
Totaal kosten	15,76	17,01	1.537.127	1.657.001	490.950	599.650	2.028.077	2.256.651
Dekking	2,35	2,35	222.447	222.447	0	0	222.447	222.447
Benodigd	13,41	14,66	1.314.681	1.434.554	490.950	599.650	1.805.631	2.034.204

Toelichting 2024

Capaciteit

De totale benodigde capaciteit voor 2024 bedraagt tussen de 14,33 en 15,58 FTE. Hiervan is 2,35 gedekt met huidige personeel. Er is behoefte aan aanvullend 11,98 – 13,23 FTE ten opzichte van de huidige capaciteit in 2022.

Onderstaande tabel geeft een overzicht van de geschatte capaciteit per functie uitgaande dat de benodigde capaciteit in 2023 is geworven. Hiermee ontstaat het inzicht welke capaciteitsuitbreiding er nodig is in 2024.

Tabel 3: Verdeling van capaciteit over functies uitgaande van een *maximaal* scenario in 2024. Inschatting is inclusief een overheid factor van 1,25.

Functie	Capaciteit start 2024 capaciteit (FTE)	Totaal benodigde capaciteit 2024 FTE (maximaal)	Uitbreiding capaciteit 2024
Programmamanager	0,53	0,53	0
Beleidsadviseur	0,91	0,75	-0,16
Projectleider	0	1,25	1,25
Projectleider duurzame wijken	3,13	4,53	1,4
Participatieadviseur	1,44	1,92	0,48
Projectleider bedrijven	2,25	1,66	-0,59
Ondersteuning	1,25	1,25	0
Communicatieadviseur	1,25	1,88	0,63
Overig	1,88	1,81	-0,07
Totaal	12,64	15,58	2,94

Uitvoeringskosten

De uitvoeringskosten worden geraamd op €508.950 – €596.150. Hiervoor is op dit moment geen dekking. Voor 2024 wordt op basis van het coalitieakkoord een aanvullende Rijksbijdrage van €1.335.000 verwacht die als dekking voor de totale kosten kan zorgen. Echter is het onzeker, of, wanneer en onder welke voorwaarden deze bijdrage beschikbaar komt. Tevens is het onzeker of deze kosten ingezet kunnen worden voor alle uitvoeringsactiviteiten of dat ze specifiek uitgekeerd worden voor bepaalde activiteiten.

Activiteiten

De activiteiten die de meeste capaciteit en middelen vragen in 2024 zijn:

- Realisatie zon-op land binnenstedelijk
- Opstellen afwegingskader grootschalige duurzame opwek.
- Wijkuitvoering 't Look
- Wijkuitvoering D'Ekker
- Wijkuitvoeringsplan De Polders

- Regie op verduurzamen bedrijven
- Communicatie energietransitie

Toelichting 2025

Capaciteit

De totale benodigde capaciteit voor 2025 bedraagt tussen de 15,76 en 17,01 FTE. Hiervan is 2,35 gedekt met huidige personeel, Er is behoefte aan aanvullend 13,41 – 14,66 FTE ten opzichte van de huidige capaciteit in 2022.

Onderstaande tabel geeft een overzicht van de geschatte capaciteit per functie uitgaande dat de benodigde capaciteit in 2024 is geworven. Hiermee ontstaat het inzicht welke capaciteitsuitbreiding er nodig is in 2025.

Tabel 4: Verdeling van capaciteit over functies uitgaande van een *maximaal* scenario in 2025. Inschatting is inclusief een overheid factor van 1,25.

Functie	Capaciteit start 2025 capaciteit (FTE)	Totaal benodigde capaciteit 2025 FTE (maximaal)	Uitbreiding capaciteit 2025
Programmamanager	0,53	0,53	0
Beleidsadviseur	0,75	0,75	0
Projectleider	1,25	1,25	0
Projectleider duurzame wijken	4.53	5.00	0.47
Participatieadviseur	1,92	2.29	0,37
Projectleider bedrijven	1.66	1.63	-0.03
Ondersteuning	1,25	1,25	0
Communicatieadviseur	1,88	2.50	0,62
Overig	1.81	1.81	0
Totaal	15.58	17.01	1,43

Uitvoeringskosten

De uitvoeringskosten worden geraamd op €490.950 – €599.650. Hiervoor is op dit moment geen dekking. Voor 2025 wordt op basis van het coalitieakkoord een aanvullende Rijksbijdrage van €2,136.000 verwacht die als dekking voor de totale kosten kan zorgen. Echter is het onzeker, of, wanneer en onder welke voorwaarden deze bijdrage beschikbaar komt. Tevens is het onzeker of deze kosten ingezet kunnen worden voor alle uitvoeringsactiviteiten of dat ze specifiek uitgekeerd worden voor bepaalde activiteiten.

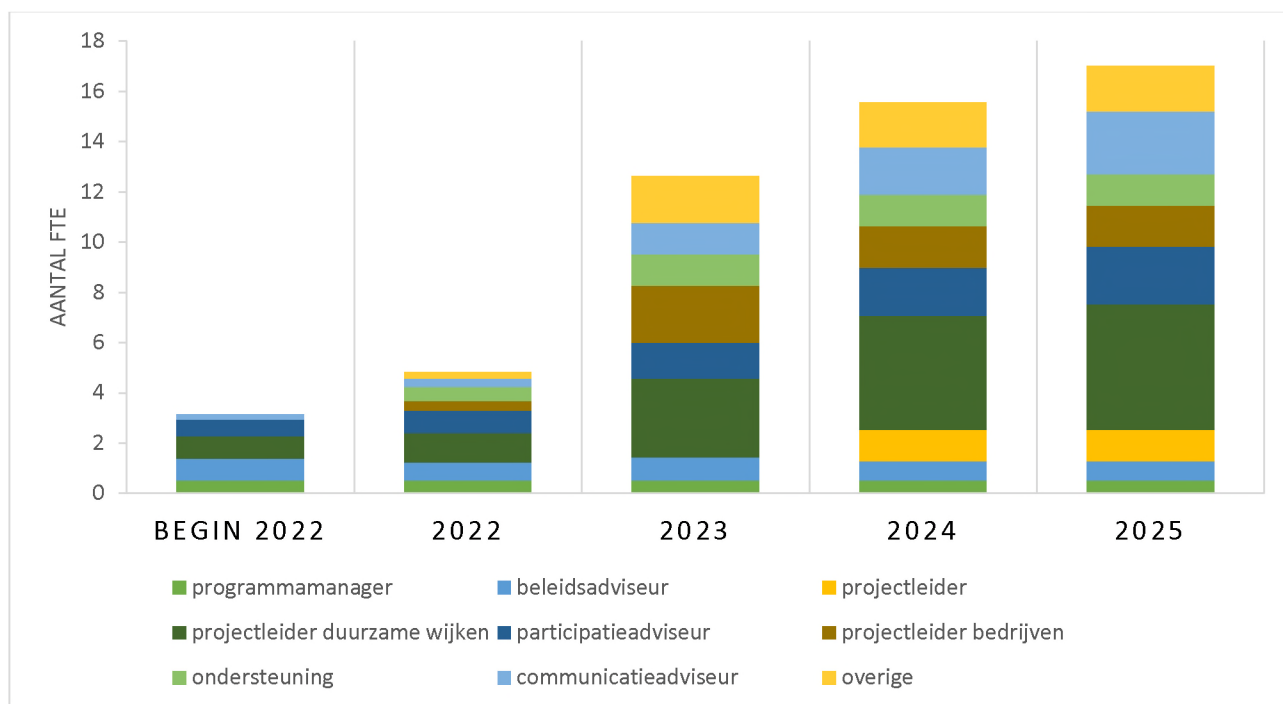
Activiteiten

De activiteiten die de meeste capaciteit en middelen vragen in 2025 zijn:

- Realisatie zon-op land binnenstedelijk
- Ondersteuning buurtinitiatieven
- Wijkuitvoering 't Look
- Wijkuitvoering D'Ekker
- Wijkuitvoering De Polders
- Verduurzamen bedrijven(terreinen)
- Communicatie energietransitie

Uitbreiding capaciteit duurzaamheid:

Bovenstaande beschrijving laat zien dat de naast de benodigde uitvoeringskosten er ook een sterk capaciteitsbehoefte is ter aanvulling van de huidige functies. Onderstaande grafiek zet deze capaciteitsbehoefte per functie nogmaals uit in de tijd.



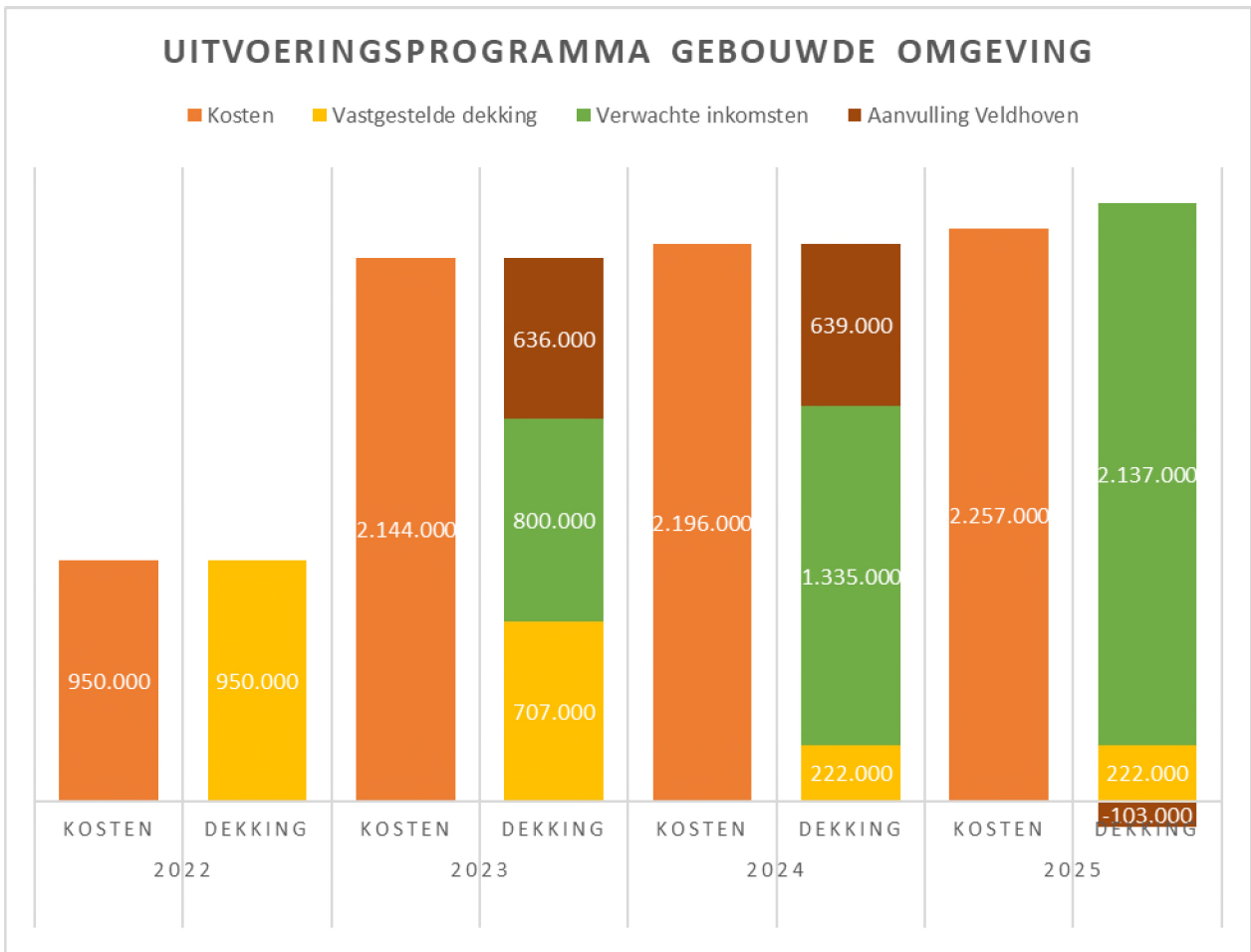
Figuur 8: Capaciteitsbehoefte per functie voor implementatie uitvoeringsprogramma gebouwde omgeving 2022-2025

Bovenstaande figuur 8 laat zien dat de totale capaciteitsbehoefte groeit naar 5,04 FTE in 2022 naar 12,64 FTE in 2023, 15,58 FTE in 2024, en 17,01 FTE in 2025. De huidige functies van programmamanager, beleidsadviseur en communicatieadviseur blijven gehandhaafd. Er is een sterke capaciteitsbehoefte om de wijkuitvoering vorm te geven in de vorm van meerdere projectleider duurzame wijken. Ook zal er vanaf 2022 gezocht moeten worden naar een projectleider verduurzamen bedrijven waarvoor er in 2023 significante capaciteit bij moet komen die de jaren daarna gehandhaafd blijft. Tot slot zal er in lijn met de uitvoeringsstrategie breed ingezet moeten worden op communicatie waardoor er naar verwachting in 2025 2,5 FTE mee bezig zijn.

Kosten en dekking

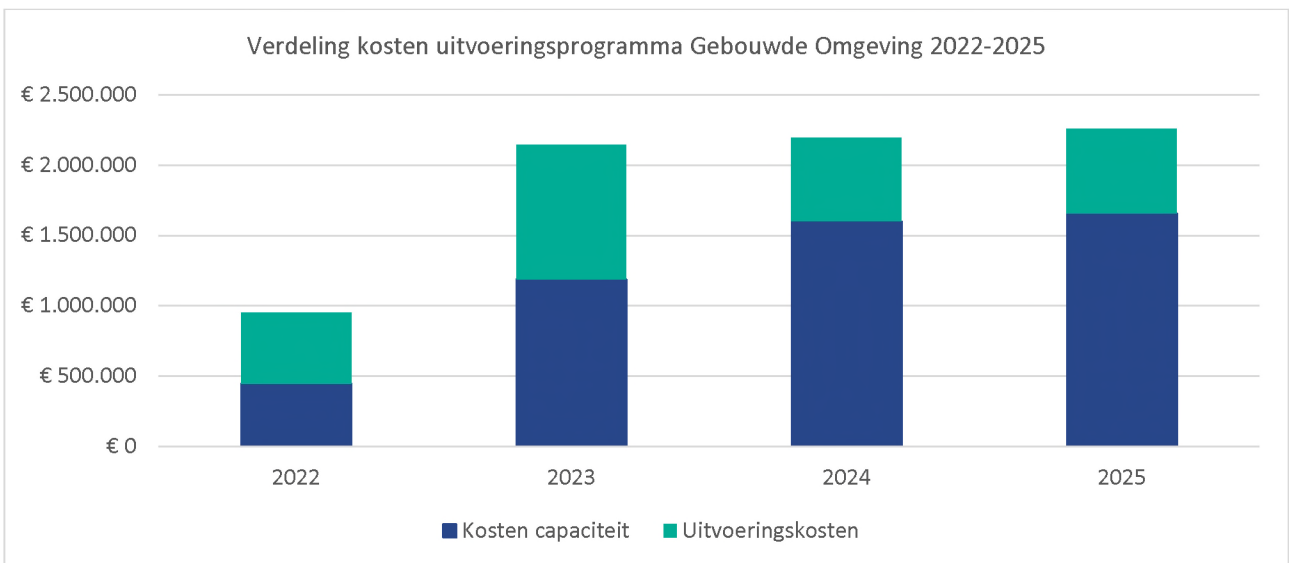
Onderstaand figuur 9 zet de totale kosten (capaciteit en uitvoeringskosten) per jaar af tegen de dekking die hiervoor beschikbaar is of beschikbaar komt. Hierbij is onderscheidt gemaakt tussen vastgestelde dekking, verwachte inkomsten voornamelijk vanuit Rijksgelden en benodigde aanvulling vanuit de Gemeente Veldhoven.

Figuur 9 maakt inzichtelijk dat voor de jaren 2022 en 2025 er voldoende dekking is. Voor de jaren 2023 en 2024 zijn er aanvullende middelen vanuit de gemeente Veldhoven nodig om dit uitvoeringsprogramma te kunnen uitvoeren. Daarnaast laat figuur 9 ook zien dat Rijksmiddelen (verwachte inkomsten) essentieel zijn voor dit uitvoeringsprogramma. Tot slot kan worden geconcludeerd dat de na een verdubbeling van de kosten tussen 2022 en 2023 deze in de jaren erna gestaag toenemen.



Figuur 9: Kosten in relatie tot dekking 2022-2025

Onderstaand figuur 10 geeft de verhouding weer tussen de kosten voor capaciteit en uitvoeringskosten. Hieruit is af te leiden dat de kosten voor capaciteit naarmate de tijd vordert een significant groter deel uitmaken van de totale kosten. Dit is een logische ontwikkeling gezien de aard van de projecten die in 2022 en 2023 veelal vragen om externe expertise die met het aannemen van gekwalificeerd personeel gestaag vervangen zal worden.



Figuur 10: Kosten gespecificeerd naar capaciteitskosten en uitvoeringskosten

Conclusies:

Samenvattend maakt bovenstaande raming inzichtelijk dat er significante capaciteit en middelen benodigd zijn om de activiteiten die zijn opgenomen in dit uitvoeringsprogramma uit te kunnen voeren. Deze uitvoering is op haar beurt noodzakelijk om aan de beleidsdoelen te voldoen. Dit uitvoeringsprogramma geeft een beeld van de projecten en activiteiten die nodig zijn om de eerste stappen te zetten richting het realiseren van de beleidsdoelen. Op voorhand is niet te voorspellen hoe het traject er richting 2030 en 2050 exact uit gaat zien. Hierbij spelen nog veel onzekerheden en onderweg zal er veel geleerd worden hetgeen op onderdelen zal leiden tot bijstellingen of zelf koersveranderingen.

In het kader van dit uitvoeringsprogramma willen we twee onzekerheden benoemen. Ten eerste is een onzekerheidsmarge van toepassing op alle ramingen voor de activiteiten. Deze is deels ondervangen door met bandbreedten te werken maar is deels ook inherent aan de inschattingen. Er is voor sommige opgenomen activiteiten op het huidige moment een incompleet beeld hoe de behoefte, maar ook de markt, zich de komende jaren verder ontwikkeld.

Ten tweede bestaat er onzekerheid over de te verwachten inkomsten vanuit de Rijksoverheid. Dat bepaalde bedragen zijn opgenomen in het coalitieakkoord betekent niet per definitie dat deze ook in die mate op dat moment ter beschikking worden gesteld aan ons als gemeente. De Rijksmiddelen zijn een belangrijke aspect dat voor dekking zorgt om deze activiteiten uit te kunnen voeren.

Het is duidelijk dat de energietransitie en de regierol die we hierin als gemeente hebben gekozen grote consequenties heeft voor onze organisatie. Hierbij ligt in het uitvoeringsprogramma in eerste instantie de nadruk op de kosten die de projecten en activiteiten met zich meebrengen. Het is echter goed om te benadrukken dat wat hier benoemd is als kosten ook gezien kan worden als *investeringen*. Het uitvoeren van dit uitvoeringsprogramma gebouwde omgeving betekent een investering in een duurzame gebouwde omgeving waarbij voor elke kostenpost er één of meerdere batenpost(en) tegenover staan. Een duurzaamheidsmaatregel heeft baten voor 'de aarde', 'de omgeving' en ook 'de mens'. Woningen worden comfortabeler, energierekeningen dalen, buurten worden leefbaarder en bedrijven toekomstbestendiger.

7. Vervolg

Hoe gaan we verder?

Met het vaststellen van dit uitvoeringsprogramma en het beschikbaar maken van de benodigde capaciteit en middelen worden de volgende stappen gezet in het uitvoeren van de Transitievisie Warmte en het Beleidskader hernieuwbare elektriciteit en besparing. Concreet is het streven om de projecten volgens planning uit te voeren. Hiervoor is het uiteraard wel noodzakelijk dat de extra FTE en middelen tijdig beschikbaar zijn. Het inpassen van de extra FTE zal de komende jaren een aanpassing vragen van de organisatiestructuur.

Om de uitvoering verder vorm te geven dienen de activiteiten verder uitgewerkt te worden in de vorm van projectplannen die vervolgens worden uitgevoerd door de verschillende projectleiders. De programmamanager monitort de voortgang. Hij/zij wordt hierbij gevoed door informatie uit de nog op te stellen gemeentelijke energie- en klimaatmonitor. Dit uitvoeringsprogramma zal jaarlijks herijkt en bijgewerkt worden waarbij het tijds kader niet ieder jaar een jaar opschuift maar geijkt blijft op 2025. Dit is het jaar waarin er op basis van een nieuwe TWV 2.0 een volledig nieuw uitvoeringsprogramma gemaakt wordt voor de doelen van 2030.